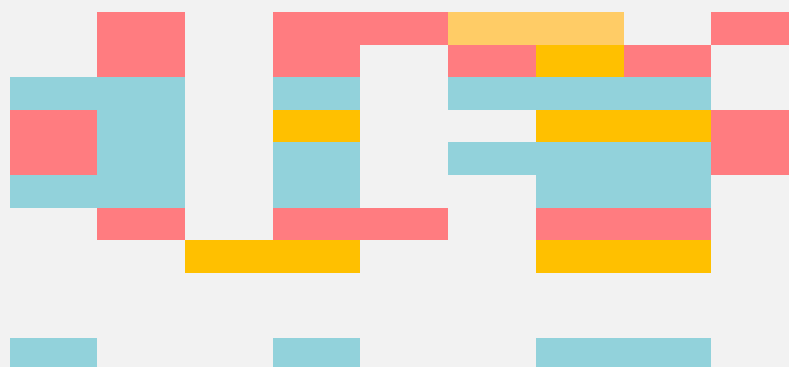


**PROGNOZA ODDZIAŁYWANIA NA ŚRODOWISKO  
PROJEKTU MIEJSCOWEGO PLANU ZAGOSPODAROWANIA RZESTRZENNEGO  
DLA CZĘŚCI OBRĘBU GOSTKÓW GMINA WARTKOWICE**

**ETAP WYŁOŻENIE DO PUBLICZNEGO WGLĄDU**  
DATA OPRACOWANIA: SIERPIEŃ 2018 R.



**Zamawiający:**  
**Gmina Wartkowie**  
**Urząd Gminy Wartkowie**  
**Stary Gostków 3D, 99-220 Wartkowie**

Opracowanie:

**Pracownia urbanistyczno-architektoniczna MONDRA design Łukasz Woźniak**

ul. Długa 21 / 95-030 Rzgów  
NIP: 728 255 84 25  
REGON: 100540236  
info@mondraesign.pl  
www.mondraesign.pl



Zespół projektowy:

mgr inż. arch. Łukasz Woźniak, mgr Alicja Woźniak

Współpraca:

mgr inż. Damian Kubat

Prognoza ooś:

**mgr Alicja Woźniak**

### **Oświadczenie**

*„Oświadczam, że jako autor niniejszej prognozy oddziaływania na środowisko, posiadam odpowiednie wykształcenie i doświadczenie w sporządzaniu prognoz oddziaływania na środowisko, zgodnie z wymogami art. 74a ust. 2 ustawy z dnia 3 października 2008 r. o udostępnianiu informacji o środowisku i jego ochronie, udziale społeczeństwa w ochronie środowiska oraz o ocenach oddziaływania na środowisko.*

*Jestem świadomy odpowiedzialności karnej, za złożenie fałszywego oświadczenia.”*

-----  
**Autor opracowania:  
mgr Alicja Woźniak**

## SPIS TREŚCI

|           |  |           |
|-----------|--|-----------|
| <b>1.</b> | <b>WPROWADZENIE</b>  | <b>4</b>  |
| 1.1.      | POSTĘPOWANIE W SPRAWIE STRATEGICZNEJ OCENY ODDZIAŁYWANIA NA ŚRODOWISKO ORAZ PODSTAWA PRAWNA OPRACOWANIA  | 4         |
| 1.2.      | CEL I ZAKRES OPRACOWANIA PROGNOZY  | 4         |
| <b>2.</b> | <b>METODY ZASTOSOWANE PRZY SPORZĄDZENIU PROGNOZY</b>   | <b>8</b>  |
| <b>3.</b> | <b>ANALIZA I OCENA PROJEKTOWANEGO DOKUMENTU</b>  | <b>9</b>  |
| 3.1.      | STAN ZAGOSPODAROWANIA OBSZARU ORAZ PROJEKTOWANE ROZWIĄZANIA PLANISTYCZNE   | 9         |
| 3.2.      | USTALENIA ODNOSZĄCE SIĘ BEZPOŚREDNIO DO OBSZARÓW NATURA 2000   | 13        |
| 3.3.      | POWIĄZANIA PLANU MIEJSCOWEGO Z INNYMI DOKUMENTAMI  | 13        |
| 3.3.1.    | <i>Studium uwarunkowań i kierunków zagospodarowania przestrzennego</i>   | 13        |
| 3.3.2.    | <i>Prognoza oddziaływania na środowisko projektu Studium</i>   | 15        |
| 3.3.3.    | <i>Plan zagospodarowania przestrzennego województwa</i>  | 16        |
| 3.3.4.    | <i>Wydane decyzje o środowiskowych uwarunkowaniach i inne decyzje określające warunki korzystania ze środowiska, istotne z punktu widzenia analizowanego dokumentu</i>                                   | 17        |
| <b>4.</b> | <b>OKREŚLENIE, ANALIZA I OCENA CELÓW OCHRONY ŚRODOWISKA USTANOWIONYCH NA SZCZEBLU MIĘDZYNARODOWYM, WSPÓLNOTOWYM I KRAJOWYM ISTOTNYCH Z PUNKTU WIDZENIA PROJEKTOWANEGO DOKUMENTU</b>                      | <b>20</b> |
| 4.1.      | CELE OCHRONY ŚRODOWISKA USTANOWIONE NA SZCZEBLU MIĘDZYNARODOWYM, WSPÓLNOTOWYM I KRAJOWYM   | 20        |
| 4.1.1.    | <i>Ochrona wód</i>   | 20        |
| 4.1.2.    | <i>Ochrona powietrza</i>   | 21        |
| 4.1.3.    | <i>Ochrona przyrody</i>  | 22        |
| 4.1.4.    | <i>Przeciwdziałanie i łagodzenie zmian klimatu</i>   | 23        |
| 4.2.      | CELE OCHRONY ŚRODOWISKA POWIATU PODDĘBICKIEGO  | 24        |
| 4.3.      | CELE OCHRONY ŚRODOWISKA W OBSZARACH OBJĘTYCH FORMAMI OCHRONY PRZYRODY NA PODSTAWIE USTAWY O OCHRONIE PRZYRODY  | 26        |
| <b>5.</b> | <b>ANALIZA I OCENA STANU OCHRONY ŚRODOWISKA OBSZARU OBJĘTEGO PROJEKTEM</b>   | <b>26</b> |
| 5.1.      | POŁOŻENIE GEOGRAFICZNE   | 26        |
| 5.2.      | BUDOWA GEOLOGICZNA I ZŁOŻA SUROWCÓW  | 27        |
| 5.3.      | UKSZTAŁTOWANIE TERENU  | 27        |
| 5.4.      | WARUNKI HYDROGRAFICZNE   | 27        |
| 5.4.1.    | <i>Wody powierzchniowe</i>   | 27        |
| 5.4.2.    | <i>Jednolite części wód powierzchniowych</i>   | 27        |
| 5.5.      | ZASOBY WÓD PODZIEMNYCH   | 29        |
| 5.5.1.    | <i>Jednolite części wód podziemnych</i>  | 29        |
| 5.5.2.    | <i>Główne zbiorniki wód podziemnych</i>  | 30        |
| 5.6.      | KOMPONENTY BIOTYCZNE   | 30        |
| 5.7.      | KOMPONENTY ABIOTYCZNE - DZIEDZICTWO KULTUROWE  | 31        |
| 5.8.      | ZASOBY PRZYRODNICZE - PRAWNIE CHRONIONE ORAZ POWIĄZANIA PRZYRODNICZE   | 31        |
| <b>6.</b> | <b>IDENTYFIKACJA PODSTAWOWYCH PROBLEMÓW OCHRONY ŚRODOWISKA, ISTOTNYCH Z PUNKTU WIDZENIA PROJEKTOWANEGO DOKUMENTU</b>   | <b>32</b> |
| <b>7.</b> | <b>POTENCJALNE ZMIANY STANU ŚRODOWISKA W PRZYPADKU BRAKU REALIZACJI PROJEKTOWANEGO DOKUMENTU</b>   | <b>33</b> |
| <b>8.</b> | <b>OKREŚLENIE, ANALIZA I OCENA PRZEWIDYWANEGO ZNACZĄCEGO ODDZIAŁYWANIA NA POSZCZEGÓLNE KOMPONENTY ŚRODOWISKA, W TYM NA CELE I PRZEDMIOT OCHRONY OBSZARÓW NATURA 2000 ORAZ INTEGRALNOŚĆ TYCH OBSZARÓW</b> | <b>33</b> |

|        |   |           |
|--------|---|-----------|
| 8.1.   | PRZEWIDYWANE ZNACZĄCE ODDZIAŁYWANIA NA CELE I PRZEDMIOT OCHRONY OBSZARÓW NATURA 2000 ORAZ GATUNKI I/LUB SIEDLISKA ZE ZNACZENIEM PRIORYTETOWYM | 33        |
| 8.2.   | PRZEWIDYWANE ZNACZĄCE ODDZIAŁYWANIE NA ŚRODOWISKO   | 36        |
| 8.3.   | PROGNOZOWANE ODDZIAŁYWANIA WG ASPEKTÓW OCHRONY ŚRODOWISKA   | 37        |
| 8.3.1. | <i>Ochrona bioróżnorodności, lokalnej flory i fauny, w tym rzadkich elementów i zasobów środowiska</i>  | 37        |
| 8.3.2. | <i>Warunki zdrowotne i bezpieczeństwo ludności</i>  | 38        |
| 8.3.3. | <i>Stan i jakość wód powierzchniowych i podziemnych</i>   | 38        |
| 8.3.4. | <i>Ochrona powierzchni ziemi i krajobrazu</i>   | 39        |
| 8.3.5. | <i>Stan zasobów naturalnych</i>   | 39        |
| 8.3.6. | <i>Ochrona zabytków i dóbr materialnych (budynki, infrastruktura techniczna) przed zagrożeniami naturalnymi i antropogenicznymi</i>           | 40        |
| 8.4.   | ODDZIAŁYWANIE WTORNE I SKUMULOWANE  | 40        |
| 9.     | <b>MOŻLIWE TRANSGRANICZNE ODDZIAŁYWANIE NA ŚRODOWISKO</b>   | <b>41</b> |
| 10.    | <b>REKOMENDACJE DLA PROJEKTU PLANU MIEJSCOWEGO</b>  | <b>41</b> |
| 10.1.  | ROZWIĄZANIA ALTERNATYWNE DO ROZWIĄZAŃ ZAWARTYCH W PROJEKCIE   | 41        |
| 10.2.  | ROZWIĄZANIA ZAPOBIEGAWCZE, OGRANICZAJĄCE I KOMPENSACYJNE  | 42        |
| 10.3.  | PROPOZYCJE METOD ANALIZY SKUTKÓW REALIZACJI USTALEŃ PROJEKTU ORAZ CZĘSTOTLIWOŚĆ JEJ PRZEPROWADZANIA   | 42        |
| 11.    | <b>STRESZCZENIE W JĘZYKU NIESPECJALISTYCZNYM</b>  | <b>43</b> |

## SPIS RYCIN

|         |  |    |
|---------|--|----|
| Ryc. 1. | Obszar objęty planem na tle obowiązującego Studium uwarunkowań i kierunków zagospodarowania przestrzennego gminy Wartkowie | 14 |
| Ryc. 1. | Położenie geograficzne obszaru objętego planem miejscowym  | 26 |
| Ryc. 2. | Położenie na tle jednolitych części wód powierzchniowych   | 29 |
| Ryc. 3. | Położenie gminy Wartkowie w odniesieniu do obszarów sieci Natura 2000  | 35 |

## SPIS TABEL

|         |   |    |
|---------|---|----|
| Tab. 1. | Kierunki działań według celów ekologicznych istotne z punktu widzenia projektowanego dokumentu - wytyczne programu ochrony środowiska powiatu poddębickiego | 24 |
| Tab. 2. | Działania podstawowe dla JCW wg Planu Gospodarowania wodami dla obszaru dorzecza Odry   | 28 |
| Tab. 3. | Macierz skutków środowiskowych – przewidywane znaczące oddziaływanie na środowisko wg. komponentów i właściwości.   | 36 |
| Tab. 4. | Oddziaływanie wtórne i skumulowane w podziale na charakter oddziaływania.   | 40 |
| Tab. 5. | Przykładowe wskaźniki analizy skutków realizacji ustaleń projektu   | 42 |

## SPIS FOTOGRAFII

|         |   |    |
|---------|---|----|
| Fot. 1. | Fabryka wyrobów tytoniowych w Starym Gostkowie                                      | 10 |
| Fot. 2. | Fabryka wyrobów tytoniowych w Starym Gostkowie                                      | 11 |
| Fot. 3. | Pola uprawne wskazane pod rozwój terenów obiektów produkcyjnych, składów, magazynów | 12 |
| Fot. 4. | Wieloobiektowy pomnik przyrody wzdłuż drogi wojewódzkiej                            | 12 |

## 1. WPROWADZENIE

### 1.1. Postępowanie w sprawie strategicznej oceny oddziaływania na środowisko oraz podstawa prawna opracowania

Potrzeba kompleksowego podejścia do oceniania skutków środowiskowych jest jednoznacznie zapisana w przepisach prawnych. Bezpośrednią delegacją dla postępowania w sprawie przeprowadzenia strategicznej oceny oddziaływania na środowisko (specjalnego postępowania administracyjnego<sup>1</sup>) w prawodawstwie polskim stanowi art. 46 ustawy z dnia 3 października 2008 r. o udostępnianiu informacji i jego ochronie, udziale społeczeństwa w ochronie środowiska oraz ocenach oddziaływania na środowisko (Dz. U. z 2017r. poz. 1405 ze zm.) - dalej ustawa o oś - dokonującej w zakresie swojej regulacji wdrożenia dyrektyw Wspólnot Europejskich<sup>2</sup>. Zgodnie z ww. ustawą przeprowadzenie postępowania w sprawie oceny oddziaływania na środowisko wymagają projekty:

- 1) koncepcji przestrzennego zagospodarowania kraju, studium uwarunkowań i kierunków zagospodarowania przestrzennego gminy, **miejscowych planów zagospodarowania przestrzennego** oraz strategii rozwoju regionalnego,
- 2) polityk, strategii, planów lub programów w dziedzinie przemysłu, energetyki, transportu, telekomunikacji, gospodarki wodnej, gospodarki odpadami, leśnictwa, rolnictwa, rybołówstwa, turystyki i wykorzystywania terenu, opracowywanych lub przyjmowanych przez organy administracji, wyznaczających ramy dla późniejszych realizacji przedsięwzięć mogących znacząco oddziaływać na środowisko,
- 3) polityk, strategii, planów lub programów innych niż wymienione w pkt. 1 i 2, których realizacja może spowodować znaczące oddziaływanie na obszar Natura 2000 lub nie wynikających z tej ochrony.

Przeprowadzenie postępowania w sprawie oceny oddziaływania na środowisko wymagane jest również w przypadku wprowadzenia zmian do przyjętych dokumentów.

**Strategiczna ocena oddziaływania na środowisko** rozumiana jest jako postępowanie w sprawie oceny oddziaływania na środowisko skutków realizacji polityk, strategii, planów i programów. Jest instrumentem służącym realizacji zasady integracji ochrony środowiska z politykami sektorowymi, przyczyniając się do jednoczesnej realizacji zasady zrównoważonego rozwoju oraz zasady kompleksowości. Zasada integracji ochrony środowiska z politykami sektorowymi zakłada, że wymagania ochrony środowiska będą uwzględniane we wszystkich działaniach i sferach aktywności władz publicznych przez zastosowanie właściwych procedur przy tworzeniu strategicznych dokumentów sektorowych. Dokumentem powstającym w trakcie przeprowadzenia strategicznej oceny oddziaływania na środowisko **jest prognoza oddziaływania na środowisko** (tzn. dokumentacja oceny).

### 1.2. Cel i zakres opracowania prognozy

Głównym celem opracowania prognozy jest ustalenie potencjalnego znaczącego oddziaływania realizacji ocenianego dokumentu na środowisko, z uwzględnieniem możliwych do realizacji jego wariantów opracowania. Ponadto pełni ona funkcję materiału pomocniczego w publicznej dyskusji w kontekście mogących się pojawić uciążliwości dla mieszkańców gminy i innych użytkowników jej przestrzeni oraz zawiera informacje, które mogą być podstawą do podjęcia przez Radę Gminy ostatecznej decyzji o przyjęciu dokumentu.

Zawartość niniejszej Prognozy została opracowana zgodnie z obowiązującymi przepisami *Ustawy z dnia 3 października 2008 r. o udostępnianiu informacji o środowisku i jego ochronie, udziale społeczeństwa w ochronie środowiska oraz o ocenach oddziaływania na środowisko (Dz. U. z 2017 r. poz. 1405 ze zm.)*.

<sup>1</sup> specjalne postępowanie administracyjne – postępowanie, w którym nie dochodzi do rozstrzygnięcia indywidualnej sprawy z zakresu administracji publicznej w drodze decyzji administracyjnej

<sup>2</sup> W prawie Unii Europejskiej podstawę stanowi przede wszystkim dyrektywa 2001/42/WE Parlamentu Europejskiego i Rady z 27 czerwca 2001r. w sprawie oceny wpływu niektórych planów i programów na środowisko (Dz. Urz. WE 2001 L 197/30)

Zakres i stopień szczegółowości informacji wymaganych w prognozie oddziaływania na środowisko miejscowego planu zagospodarowania przestrzennego dla części obrębu Gostków gmina Wartkowie został uzgodniony z Regionalnym Dyrektorem Ochrony Środowiska w Łodzi, pismem z dnia 24 kwietnia 2018 r. znak: WOOŚ.411.121.2018.AJa (data wpływu: 25.04.2018 r.) oraz z Państwowym Powiatowym Inspektorem Sanitarnym w Poddębicach, pismem znak: PPIS/ZNS/441/5/2018 z dnia 25.04.2018 r. (data wpływu: 30.04.2018 r.).

Zgodnie z ustawą o oś prognoza oddziaływania na środowisko:

### **1 zawiera:**

- informację o zawartości, głównych celach projektowanego dokumentu oraz jego powiązania z innymi dokumentami,
- informację o metodach zastosowanych przy sporządzaniu prognozy,
- propozycje dotyczące przewidywanych metod analizy skutków realizacji postanowień projektowanego dokumentu oraz częstotliwości jej przeprowadzania,
- informację o możliwym transgranicznym oddziaływaniu na środowisko,
- streszczenie sporządzone w języku niespecjalistycznym;

### **2 określa, analizuje i ocenia:**

- istniejący stan środowiska oraz potencjalne zmiany tego stanu w przypadku braku realizacji projektowanego dokumentu,
- stan środowiska na obszarach objętych przewidywanym znaczącym oddziaływaniem
- istniejące problemy ochrony środowiska istotne z punktu widzenia realizacji projektowanego dokumentu, w szczególności dotyczące obszarów podlegających ochronie na podstawie ustawy z dnia 16 kwietnia 2004 r. o ochronie przyrody,
- cele ochrony środowiska ustanowione na szczeblu międzynarodowym, wspólnotowym i krajowym, istotne z punktu widzenia projektowanego dokumentu oraz sposoby, w jakich te cele i inne problemy ochrony środowiska zostały uwzględnione podczas opracowywania dokumentu,
- przewidywane znaczące oddziaływania, w tym oddziaływania bezpośrednie, pośrednie, wtórne, skumulowane, krótkoterminowe, średnioterminowe i długoterminowe, stałe, chwilowe oraz pozytywne i negatywne, na cele i przedmiot ochrony Natura 2000 oraz integralność tego obszaru, a także na środowisko, a w szczególności na: różnorodność biologiczną, ludzi, zwierzęta, rośliny, wodę, powietrze, powierzchnię ziemi, krajobraz, klimat, zasoby naturalne, zabytki, dobra materialne, z uwzględnieniem zależności między tymi elementami środowiska i między oddziaływaniami na te elementy;

### **3 przedstawia:**

- rozwiązania mające na celu zapobieganie, ograniczenie lub kompensację przyrodniczą negatywnych oddziaływań na środowisko, mogących być rezultatem realizacji projektowanego dokumentu, w szczególności na cele i przedmiot ochrony obszaru Natura 2000 oraz integralność tego obszaru,
- biorąc pod uwagę cele i geograficzny zasięg dokumentu oraz cele i przedmiot ochrony obszaru Natura 2000 oraz integralność tego obszaru – rozwiązania alternatywne do rozwiązań zawartych w projektowanym dokumencie wraz z uzasadnieniem ich wyboru oraz opis metod dokonania oceny prowadzącej do tego wyboru albo wyjaśnienie braku rozwiązań alternatywnych, w tym wskazanie napotkanych trudności wynikających z niedostatków techniki lub luk we współczesnej wiedzy.

### 1.3. Materiały wejściowe

- decyzja nr 129/2012 Starosty Poddębickiego z dnia 30 kwietnia 2012 r. zatwierdzająca projekt budowlany i udzielająca pozwolenia na budowę;
- decyzja nr 221/2013 Starosty Poddębickiego z dnia 08 sierpnia 2013 r. zatwierdzająca projekt budowlany i udzielająca pozwolenia na budowę;
- decyzja nr 236/2014 Starosty Poddębickiego z 03 września 2014 r. zatwierdzająca projekt budowlany i udzielająca pozwolenia na budowę;
- decyzja nr 236-1/2014-2015 Starosty Poddębickiego z dnia 17 lutego 2015 r. zmieniająca wydaną decyzję na pozwolenie na budowę nr 236/2014 z dnia 03 września 2014 r.;
- decyzja nr 250/2017 Starosty Poddębickiego z dnia 04 września 2017 r. zatwierdzająca projekt budowlany i udzielająca pozwolenia na budowę;
- decyzja nr 250-1/2017 Starosty Poddębickiego z dnia 12 grudnia 2017 r. zmieniająca decyzję nr 250/2017 z dnia 04 września 2017 r.;
- decyzja nr 275/2016 Starosty Poddębickiego z dnia 10 października 2016 r. zatwierdzająca projekt budowlany i udzielająca pozwolenia na budowę;
- decyzja nr 341/2013 Starosty Poddębickiego z 02 grudnia 2013 r. zatwierdzająca projekt budowlany i udzielająca pozwolenia na budowę;
- decyzja nr 362/2017 Starosty Poddębickiego z dnia 22 listopada 2017 r. zatwierdzająca projekt budowlany i udzielająca pozwolenia na budowę;
- decyzja nr 3639/2017 Starosty Poddębickiego z dnia 22 listopada 2017 r. zatwierdzająca projekt budowlany i udzielająca pozwolenia na budowę;
- decyzja nr 376/2012 Starosty Poddębickiego z dnia 21 listopada 2012 r. zatwierdzająca projekt budowlany i udzielająca pozwolenia na budowę;
- decyzja nr 378/2012 Starosty Poddębickiego z dnia 26 listopada 2012 r. zatwierdzająca projekt budowlany i udzielająca pozwolenia na budowę;
- decyzja nr 48/2017 Starosty Poddębickiego z dnia 13 marca 2017 r. zatwierdzająca projekt budowlany i udzielająca pozwolenia na budowę;
- decyzja nr 56/2015 Starosty Poddębickiego z dnia 18 marca 2015 r. zatwierdzająca projekt budowlany i udzielająca pozwolenia na budowę;
- decyzja nr 56-1/2015-2016 Starosty Poddębickiego z dnia 26 kwietnia 2016 r. zmieniająca decyzję o pozwoleniu na budowę nr 56/2015 z dnia 18 marca 2015 r.;
- decyzja nr OŚR.2.7.2013 Wójta Gminy Wartkowice z dnia 03 czerwca 2013 r.;
- decyzja o środowiskowych uwarunkowaniach nr OŚR.6220.1.17.2017 Wójta Gminy Wartkowice z dnia 16 listopada 2017 r.;
- decyzja o środowiskowych uwarunkowaniach nr OŚR.6220.2.16.2014 Wójta Gminy Wartkowice z dnia 08 stycznia 2015 r.;
- decyzja o środowiskowych uwarunkowaniach nr OŚR.6220.2.6.2012 Wójta Gminy Wartkowice z dnia 10 września 2012 r.;
- decyzja o środowiskowych uwarunkowaniach nr OŚR.6220.6.2011 Wójta Gminy Wartkowice z dnia 20 lutego 2012 r. dla przedsięwzięcia polegającego na: rozbudowie hali produkcji papierosów wraz z zapleczem biurowym, socjalnym i technicznym, budowie pomieszczenia dla stacji odpylania oraz budowie stacji gospodarowania odpadami;



- decyzja o środowiskowych uwarunkowaniach nr OŚR.6220.7.6.2016 Wójta Gminy Wartkowice z dnia 31 października 2016 r.;
- decyzja o środowiskowych uwarunkowaniach nr OŚR.6220.8.8.2013 Wójta Gminy Wartkowice z dnia 11 października 2013 r.;
- **Łagodzenie zmian klimatu i adaptacja do zmian klimatu w ocenie oddziaływania na środowisko**, Generalna Dyrekcja Ochrony Środowiska;
- **NATURA 2000 w planowaniu przestrzennym - rola korytarzy ekologicznych**, M. Kostowski, M. Pchatek, Generalna Dyrekcja Ochrony Środowiska, Warszawa 2009;
- **Ochrona środowiska przed polami elektromagnetycznymi. Informator dla administracji samorządowej**, Generalna Dyrekcja Ochrony Środowiska, Warszawa 2011;
- **Plan zagospodarowania przestrzennego województwa łódzkiego**, przyjęty uchwałą nr LX/1648/10 Sejmiku Województwa Łódzkiego z dnia 21 września 2010 r. w sprawie uchwalenia zmiany Planu zagospodarowania przestrzennego województwa łódzkiego zwanej dalej Planem zagospodarowania przestrzennego województwa łódzkiego;
- **Postępowanie administracyjne w sprawach określonych ustawą z dnia 3 października 2008 r. o udostępnianiu informacji o środowisku i jego ochronie, udziale społeczeństwa w ochronie środowiska oraz o ocenach oddziaływania na środowisko**, Zeszyty metodyczne Generalnej Dyrekcji Ochrony Środowiska, nr 1, Warszawa 2009;
- **Program ochrony i zrównoważonego użytkowania różnorodności biologicznej wraz z Planem działań na lata 2014-2020**, zatwierdzony uchwałą nr 213 Rady Ministrów z dnia 6 listopada 2015 r. w sprawie zatwierdzenia „Programu ochrony i zrównoważonego użytkowania różnorodności biologicznej wraz z Planem działań na lata 2015-2020”;
- **Program Ochrony Środowiska dla Gminy Wartkowice na lata 2010-2013 z perspektywą do roku 2017**”, przyjęty uchwałą nr III/8/10 Rady Gminy Wartkowice z dnia 29 grudnia 2010 r.;
- **Program Ochrony Środowiska Powiatu Poddębickiego 2016 (z perspektywą na lata 2017-2020)**, przyjęty uchwałą nr XLII/246/14 Rady Powiatu w Poddębicach z dnia 16 kwietnia 2014 r.
- **Program Rozwoju Obszarów Wiejskich na lata 2014-2020 (PROW 2014-2020)**, Ministerstwo Rolnictwa i Rozwoju Wsi, 12 grudnia 2014 r., Warszawa;
- **Program usuwania wyrobów zawierających azbest z terenu gminy Wartkowice na lata 2015-2020 z perspektywą do roku 2032**, przyjęty uchwałą Nr XIII/84/2015 Rady Gminy Wartkowice z 28 października 2015 r.;
- **Raporty o stanie środowiska w województwie łódzkim w latach 2010-2016**, Biblioteka Monitoringu Środowiska WIOŚ Łódź, Wojewódzki Inspektorat Ochrony Środowiska w Łodzi;
- Rozporządzenie Wojewody Sieradzkiego z dnia 3 lutego 1998 r. w sprawie uznania za pomnik przyrody (Dz. Urz. Woj. Sieradzkiego nr 3 poz. 9);
- **Różnorodność biologiczna w ocenie oddziaływania na środowisko**, Generalna Dyrekcja Ochrony Środowiska;
- Standardowy formularz danych Natura 2000 - **PLB100001 Pradolina Warszawsko-Berlińska**;
- Standardowy formularz danych Natura 2000 - **PLB300002 Dolina Środkowej Warty**;
- Standardowy formularz danych Natura 2000 - **PLH100029 Słone Łąki w Pełczycach**;
- **Studium uwarunkowań i kierunków zagospodarowania przestrzennego gminy Wartkowice** przyjęte uchwałą nr XXXVII/175/2001 Rady Gminy Wartkowice z dnia 28 maja 2001 r.;
- Uchwała nr LIII/964/14 Sejmiku Województwa Łódzkiego z dnia 28 października 2014 r. w sprawie **planu działań krótkoterminowych dla strefy łódzkiej** w celu zmniejszenia ryzyka wystąpienia przekroczeń poziomu alarmowego i poziomu docelowego ozonu przyziemnego oraz ograniczenia skutków i czasu trwania zaistniałych przekroczeń;
- Uchwała nr XXXV/690/13 Sejmiku Województwa Łódzkiego z dnia 26 kwietnia 2013 r. w sprawie **programu ochrony powietrza dla strefy w województwie łódzkim w celu osiągnięcia poziomu dopuszczalnego w pyłe zawieszonym PM10 oraz planu działań krótkoterminowych**, wraz ze zmianami;
- **Zagadnienia proceduralne w ocenach oddziaływania na środowisko**, Generalna Dyrekcja Ochrony Środowiska, pod. red. T. Wilżaka, Warszawa 2013;



- **Zagadnienia przyrodnicze w ocenach oddziaływania na środowisko**, Generalna Dyrekcja Ochrony Środowiska, pod. red. T. Wilżaka, Warszawa 2014.

## 2. METODY ZASTOSOWANE PRZY SPORZĄDZENIU PROGNOZY

Obecnie metodyka sporządzania prognoz w toku strategicznej oceny oddziaływania na środowisko nie jest ściśle określona przepisami prawnymi. Niniejsza prognoza została opracowana stosownie do stanu współczesnej wiedzy i metod oceny oraz dostosowana do zawartości i stopnia szczegółowości ocenianego dokumentu. Istnieją dwa podstawowe modele przeprowadzania strategicznej oceny oddziaływania na środowisko.

**Model I** oparty jest na brytyjskich doświadczeniach z oceną polityk (policy appraisal). Podstawą modelu jest wyznaczenie celów samego dokumentu i ocena ich realizacji, nie zaś bezpośredniego oddziaływania poszczególnych inwestycji na środowisko. Procedura jest mniej sformalizowana i obszerna. Kładzie ona większy nacisk na związek oceny z procesem decyzyjnym, którego sama ocena jest nieodłącznym elementem. Model ten stosowany jest najczęściej w ocenie polityk, strategii rozwoju, czyli dokumentów, które nie wskazują konkretnych przedsięwzięć tylko ramy i kierunki rozwoju w poszczególnych sferach rozwoju.

**Model II** wzorowany jest na procedurze oceny oddziaływania na środowisko, którą stosuje się dla konkretnych przedsięwzięć w trakcie postępowania administracyjnego prowadzącego do wydania zgody na realizację przedsięwzięcia. Oparty jest na sformalizowanej procedurze, często odrębnej od procedury przygotowania samego dokumentu strategicznego będącego przedmiotem prognozy. Ocenie poddaje się osobno każde przedsięwzięcie, którego ramy realizacji wyznacza prognozowany dokument. Model ten sprawdza się w przypadku dokumentów wytyczających ramy realizacji konkretnych inwestycji.

W ramach niniejszej prognozy został przyjęty model pierwszy z elementami modelu drugiego ponieważ prognoza oddziaływania na środowisko dotyczy miejscowego planu zagospodarowania przestrzennego, który wskazuje przeznaczenie terenów oraz zasady ich zagospodarowania, jednak nie jest aktem na tyle szczegółowym by móc określić oddziaływanie konkretnych inwestycji (co jest możliwe na etapie projektu zagospodarowania działki).

Kluczowym elementem prognozy jest ocena potencjalnego znaczącego oddziaływania na środowisko<sup>3</sup> realizacji ustaleń projektowanego dokumentu. Odniesiono się do poszczególnych komponentów środowiska (oraz jego właściwości), uwzględniając elementy środowiska przyrodniczego, jak i kulturowego (w tym wpływ na ludzi i ich zdrowie oraz na dobra materialne i zabytki). W ocenie zostały uwzględnione rodzaje oddziaływania, w podziale na charakter (pozytywne, negatywne), relacje oddziaływania z elementem podlegającym oddziaływaniu (bezpośrednie, pośrednie, wtórne, skumulowane) oraz horyzont czasowy oddziaływania (krótkoterminowe, średnioterminowe, długoterminowe, wraz z charakterem oddziaływania: stałe, chwilowe). Prognozowane oddziaływania wg przyjętych metod przedstawiono w ujęciu macierzowym w tzw. **macierzy skutków środowiskowych**, do wypełnienia której zastosowano znaki i kolorystykę. Macierz zawiera informację określającą rodzaj oddziaływania na poszczególne komponenty środowiska. Przy ocenie uwzględniono zarówno końcowy efekt realizacji przedsięwzięcia jak i jego potencjalne oddziaływanie na etapie eksploatacji (funkcjonowania) oraz na etapie budowy (realizacji). Wyniki analizy zawarte w macierzy skutków środowiskowych zostały opatrzone komentarzem w odniesieniu do poszczególnych komponentów środowiska i jego właściwości, w celu określenia możliwych oddziaływań skutków realizacji ustaleń dokumentu.

---

<sup>3</sup> znaczące oddziaływanie definiowane wg przepisów ustawy z dnia 16 kwietnia 2004 r. o ochronie przyrody oraz ustawy z dnia 13 kwietnia 2007 r. o zapobieganiu szkodom w środowisku i ich naprawie wraz z aktami wykonawczymi

### Wskazanie napotkanych trudności lub luk we współczesnej wiedzy

Prognoza oddziaływania na środowisko ustaleń miejscowego planu zagospodarowania przestrzennego, ze względu na charakter dokumentu (brak szczegółowych danych odnośnie realizacji inwestycji) z założenia zawiera elementy subiektywne (końcowy efekt jest trudny do przewidzenia, ze względu na wiele możliwości realizacyjnych w zakresie doboru materiałów i jakości samego wykonania, pomimo wskazanych w planie ograniczeń). Nakazy, zakazy i dopuszczenia planu mogą generować korzystne skutki środowiskowe jak i oddziaływania niekorzystne, co możliwe jest do określenia dopiero na etapie sprecyzowania konkretnych zamierzeń (etap realizacji i po-realizacyjny). Trudności stawia poziom ogólności określanych zamierzeń inwestycyjnych. Ich zakres oddziaływania dotyczy przede wszystkim ogólnych aspektów lokalizacyjnych (przeznaczenia terenów) oraz ogólnych ram funkcjonowania (zakazy, nakazy, dopuszczenia).

## **3. ANALIZA I OCENA PROJEKTOWANEGO DOKUMENTU**

### **3.1. Stan zagospodarowania obszaru oraz projektowane rozwiązania planistyczne**

Niniejsza prognoza oddziaływania na środowisko dotyczy projektu miejscowego planu zagospodarowania przestrzennego, stanowiącego akt prawa miejscowego, którego zakres jest określony przepisami ustawy z dnia 27 marca 2003 r. o planowaniu i zagospodarowaniu przestrzennym.

Projekt miejscowego planu zagospodarowania przestrzennego został sporządzony w sierpniu 2018 r. wraz z niniejszą prognozą oddziaływania na środowisko. Zgodnie z wymogami prawnymi składa się z części tekstowej (uchwała) i części graficznej (rysunek planu).

Uchwała obejmuje ustalenia planu zawarte w treści uchwały, stanowiącej **tekst planu** oraz w części graficznej planu, którą stanowi **rysunek planu** w skali 1:1000, będący załącznikiem **Nr 1** do uchwały. Integralnymi częściami niniejszej uchwały są **rozstrzygnięcia niebędące ustaleniami planu**:

- 1) rozstrzygnięcie o sposobie rozpatrzenia uwag do projektu miejscowego planu zagospodarowania przestrzennego, stanowiące załącznik Nr 2;
- 2) rozstrzygnięcie o sposobie realizacji zapisanych w planie inwestycji z zakresu infrastruktury technicznej, które należą do zadań własnych gminy oraz zasadach ich finansowania, stanowiące załącznik Nr 3.

W obszarze objętym projektem nie obowiązują ustalenia miejscowego planu zagospodarowania przestrzennego. Projekt określa następujące tereny o różnym przeznaczeniu lub różnych zasadach zagospodarowania:

- tereny zabudowy produkcyjnej, składów i magazynów, oznaczone symbolem 1.P, 2.P;
- teren parkingu, oznaczony symbolem 1.KP;
- tereny lasów, oznaczone symbolem 1.ZL;
- teren drogi publicznej klasy drogi głównej, oznaczony symbolem 1.KDG;
- teren drogi publicznej klasy drogi lokalnej, oznaczony symbolem: 1.KDL;
- teren drogi publicznej klasy drogi dojazdowej, oznaczony symbolem 1.KDD.

W obszarze objętym planem miejscowym są zlokalizowane tereny zagospodarowane pod budownictwo - tereny istniejącego zakładu produkcyjnego w Gostkowie Starym. Swoją fabrykę na omawianym terenie ma JTI Polska - międzynarodowa firma tytoniowa. Obecnie w budowie jest kolejna fabryka w Gostkowie Starym, zakład jest rozbudowywany na podstawie decyzji administracyjnych. W sąsiedztwie terenów zagospodarowanych pod obiekty produkcyjne, jest zlokalizowany parking naziemny dla samochodów, obsługiwany z drogi gminnej.



**Fot. 1. Fabryka wyrobów tytoniowych w Starym Gostkowie**  
Źródło: fotografia własna (AW, sierpień 2018 r.)







**Fot. 2. Fabryka wyrobów tytoniowych w Starym Gostkowie**

Źródło: fotografia własna (AW, sierpień 2018 r.)

Celem planu jest ujednoczenie zasad zagospodarowania dla całego obszaru, wskazanego w polityce przestrzennej do zagospodarowania na cele obiektów produkcyjnych, składów i magazynów oraz określenie zasad obsługi komunikacyjnej wskazanych terenów, z wykorzystaniem narzędzia planistycznego kształtującego ład przestrzenny - miejscowego planu zagospodarowania przestrzennego.

Projekt planu wskazuje istniejące tereny fabryki w Starym Gostkowie oraz tereny, na których obecnie trwają prace budowlane w zakresie rozbudowy istniejącego zakładu, pod tereny obiektów produkcyjnych, składów i magazynów. W projekcie wskazano również tereny dotychczas nie zagospodarowane pod realizację ww. funkcji, w celu stworzenia spójnego obszaru o funkcji produkcyjnej w gminie. Wskazanie dodatkowych terenów umożliwi w przyszłości rozbudowę istniejącego zakładu lub lokalizację nowego, w obszarze o przeznaczeniu związanym z produkcją, o zapewnionej komunikacji publicznej. Projekt planu miejscowego uwzględnia istniejącą drogę gminną, obsługującą tereny produkcyjne, wskazując do poszerzenia istniejącą „zawrotkę” kończącą drogę gminną. W projekcie zachowuje się tereny parkingu przeznaczając je w planie na cele komunikacji oraz ujawnia się istniejącą w jego najbliższym sąsiedztwie stację bazową telefonii komórkowej. Projekt planu miejscowego uwzględnia obszar zrehabilitowanego składowiska odpadów, wskazując jego granice oraz określa przeznaczenie jego terenów, zgodnie z kierunkiem rekultywacji (tereny lasów). W obszarze objętym planem znalazły się niewielkie tereny lasów, dla których plan miejscowy określił przeznaczenie związane z gospodarką leśną.



Ponadto w obszarze opracowania są zlokalizowane drzewa, objęte ochroną prawną, jako pomnik przyrody (wieloobiektowy pomnik przyrody obejmujący drzewa zlokalizowane w formie szpaleru). Plan miejscowy ujawnia drzewa objęte ochroną poprzez ich wskazanie w części graficznej planu oraz ustalenia planu.



**Fot. 3. Pola uprawne wskazane pod rozwój terenów obiektów produkcyjnych, składów, magazynów**

Źródło: fotografia własna (AW, sierpień 2018 r.)



**Fot. 4. Wieloobiektowy pomnik przyrody wzdłuż drogi wojewódzkiej**

Źródło: fotografia własna (AW, sierpień 2018 r.)

### 3.2. Ustalenia odnoszące się bezpośrednio do obszarów Natura 2000

W obszarze opracowania oraz w jego najbliższym sąsiedztwie nie znajdują się tereny objęte ochroną w ramach sieci obszarów Natura 2000. Analiza dotycząca położenia w odniesieniu do obszarów sieci Natura 2000 została zawarta w rozdziale 8.1. niniejszej oceny - Przewidywane znaczące oddziaływanie na cele o przedmiot ochrony obszarów Natura 2000 oraz gatunki i/lub siedliska ze znaczeniem priorytetowym.

### 3.3. Powiązania planu miejscowego z innymi dokumentami

#### 3.3.1. Studium uwarunkowań i kierunków zagospodarowania przestrzennego

Projekt analizowanego planu odnosi się do projektu Studium uwarunkowań i kierunków zagospodarowania przestrzennego gminy Wartkowice - **obecnie dokument wyłożony do publicznego wglądu**. Projekt Studium został uzgodniony i zaopiniowany, zgodnie z wymogami ustawy z dnia 27 marca 2003 r. o planowaniu i zagospodarowaniu przestrzennym. Niniejsza analiza zgodności z polityką przestrzenną gminy Wartkowice analizowanego projektu dotyczy Studium wyłożonego obecnie do publicznego wglądu zachowa swoją aktualność w momencie braku konieczności dokonania zmian w projekcie, skutkujących jego ponownym wyłożeniem do publicznego wglądu. Po przyjęciu przez Radę Gminy Wartkowice nowego Studium możliwe będzie dalsze procedowanie analizowanego planu miejscowego.

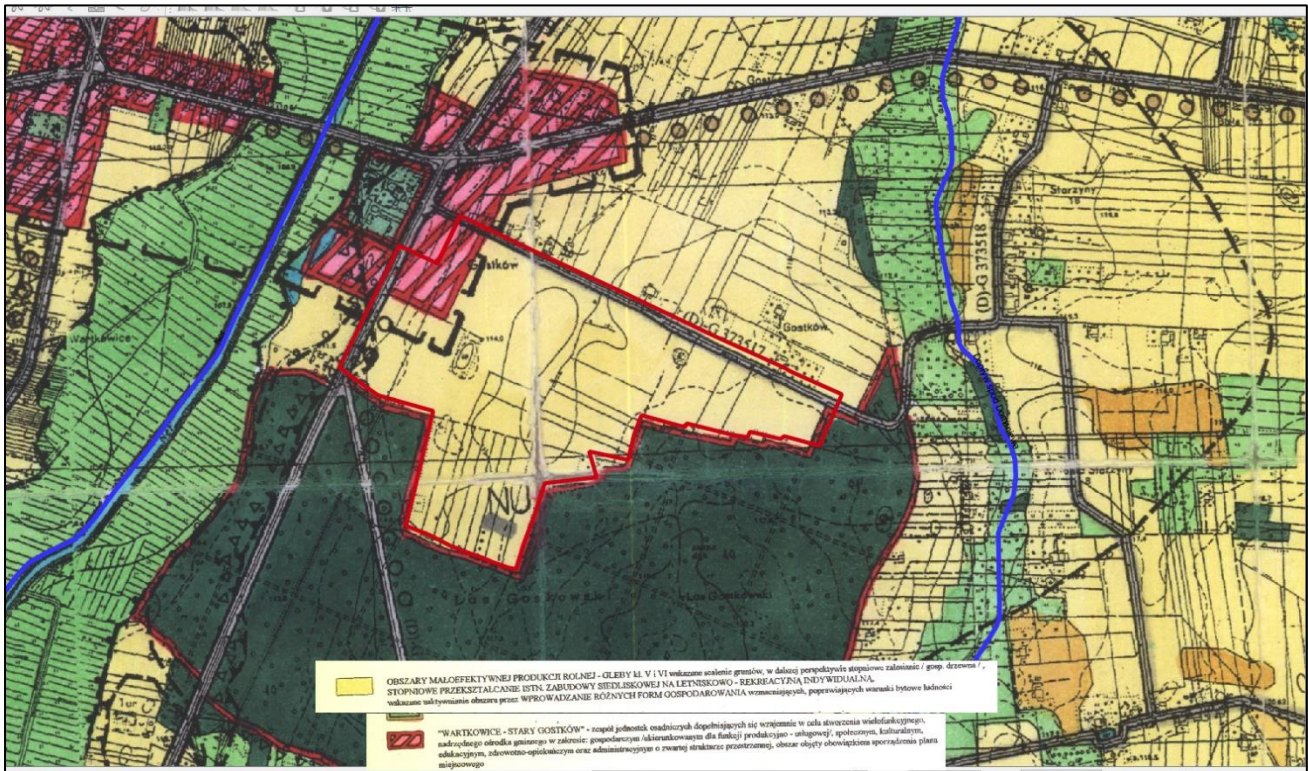
#### Zmiany w odniesieniu do obowiązującego Studium uwarunkowań i kierunków zagospodarowania przestrzennego gminy Wartkowice

Obowiązujące w gminie Studium uwarunkowań i kierunków zagospodarowania przestrzennego gminy Wartkowice zostało przyjęte uchwałą nr XXXVII/175/2001 Rady Gminy Wartkowice z dnia 28 maja 2001 r. Studium sporządzone zostało na podstawie ustawy z dnia 7 lipca 1994 r. o zagospodarowaniu przestrzennym, której zapisy zostały uchylone obecnie obowiązującą ustawą z dnia 27 marca 2003 r. o planowaniu i zagospodarowaniu przestrzennym.

Wskazany w Studium kierunek zagospodarowania przestrzennego to: **obszary mało-efektywnej produkcji rolnej z glebami niskiej klasy**, wskazane do scalania gruntów i stopniowego ukierunkowania na inne ich wykorzystanie. W dalszej perspektywie częściowe zalesianie w celach gospodarczych. Istniejąca zabudowę siedliskową wskazuje się jako jednostki potencjalnej funkcji letniskowo-rekreacyjnej. Wskazane jest uaktywnienie obszaru przez wprowadzenie różnych form zagospodarowania.

Ponadto Studium wskazuje, że jako przyjęte wartości rozwojowo-przekształcające wprowadza się stopniowe przekształcenie rozproszonej zabudowy zagrodowej, różne formy aktywności gospodarczej wspomagające rozwój społeczno-gospodarczy oraz uaktywnienie gospodarcze potencjalnych obszarów obsługujących komunikację. Obowiązująca polityka przestrzenna wprost nie wyznacza terenów aktywizacji gospodarczej, dopuszczając je w tekście Studium.





Ryc. 1. Obszar objęty planem na tle obowiązującego Studium uwarunkowań i kierunków zagospodarowania przestrzennego gminy Wartkowie

Źródło: opracowanie własne na podstawie załącznika graficznego do uchwały nr XXXVII/175/2001 Rady Gminy Wartkowie z dnia 28 maja 2001 r .

Projekt Studium uwarunkowań i kierunków zagospodarowania przestrzennego gminy Wartkowie, wyłożony obecnie do publicznego wglądu, określa kierunek zagospodarowania jako: **tereny obiektów produkcyjnych, składów, magazynów i usług (oznaczenie PU)**.

#### Kierunki i standardy zagospodarowania:

- Realizacja zabudowy produkcyjnej i produkcyjno-usługowej: obiekty produkcyjne, składy i magazyny.
- Realizacja usług wbudowanych w budynki produkcyjne lub jako wolnostojące obiekty usługowe.
- Realizacja infrastruktury towarzyszącej, w tym parkingów i placów manewrowych, zbiorników retencyjnych i ppoż.
- Lokalizowanie obiektów i elementów zagospodarowania działek budowlanych, niezbędnych do ich prawidłowego funkcjonowania: budynków gospodarczych i technicznych, budynków usługowych, budynków biurowo-socjalnych, portierni, budynków pompowni, budowli, dojazdów, dojazdów, zieleni oraz urządzeń infrastruktury technicznej itp.
- Zaopatrzenie w podstawowe media, objęcie systemem obsługowym infrastruktury technicznej (oświetlenie, gospodarka odpadami).
- Dopuszcza się kształtowanie dominant wysokościowych, uwzględniających wpływ na krajobraz.
- Realizacja zieleni wysokiej i niskiej, o funkcjach ochronnych oraz krajobrazowych.
- Zapewnienie obsługi komunikacyjnej i uzbrojenia terenów.



#### Wskaźniki urbanistyczne:

|   |                     |
|---|---------------------|
| maksymalna powierzchnia zabudowy  | 80%                 |
| minimalna powierzchnia terenu biologicznie czynnego   | 15%                 |
| maksymalna wysokość budynków o funkcji produkcyjnej, składów, magazynów   | 25,0 m              |
| maksymalna wysokość budynków o funkcji usługowej, technicznej, gospodarczej*                                      | 15,0 m              |
| rodzaj pokrycia dachowego: dachy o jednakowym kącie nachylenia głównych połaci dachowych do 25° lub dachy płaskie |                     |
| minimalna powierzchnia działki budowlanej (z wyłączeniem działek pod infrastrukturę techniczną lub zieleni)       | 1200 m <sup>2</sup> |

\* zabudowa towarzysząca zabudowie produkcyjnej, składów i magazynów

#### Podsumowanie:

Analizowany projekt planu miejscowego nie narusza ustaleń projektu Studium uwarunkowań i kierunków zagospodarowania przestrzennego gminy Wartkowie (projekt wyłożony do publicznego wglądu).

#### 3.3.2. Prognoza oddziaływania na środowisko projektu Studium

Prognoza oddziaływania na środowisko projektu zmiany Studium uwarunkowań i kierunków zagospodarowania przestrzennego gminy Wartkowie, została sporządzona w na przełomie czerwca i lipca 2018 r. wraz z projektem Studium. Prognoza została pozytywnie zaopiniowana przez Regionalnego Dyrektora Ochrony Środowiska w Łodzi pismem znak: WOOŚ.410.2015.2018.AJa z dnia 13.07.2018 r. oraz przez Państwowego Powiatowego Inspektora Sanitarnego w Poddębicach pismem znak: PPIS/ZNS/441/7/2018 z dnia 00.07.2018 r.

Prognoza wykazała zgodność projektowanej polityki przestrzennej z ustaleniami dokumentów wyższego szczebla, w tym celów ochrony środowiska ustanowionych na szczeblu międzynarodowym, wspólnotowym i krajowym, istotnych z punktu widzenia projektowanego dokumentu, zgodność z powiązаныmi dokumentami z dokumentem Studium oraz wydanymi decyzjami administracyjnymi.

Analiza wykazała, że realizacja ustaleń Studium uwarunkowań i kierunków zagospodarowania przestrzennego gminy Wartkowie nie przyczyni się do powstania nowych zagrożeń dla środowiska – znaczących negatywnych oddziaływań. Prawidłowa realizacja założeń polityki przestrzennej przyniesie efekt pozytywny ponieważ działania środowiskowe są bezpośrednio zawarte w analizowanych dokumentach. **W prognozie nie określono przewidywanego znaczącego oddziaływania na komponenty środowiska, wynikającego z realizacji przyjętej polityki przestrzennej gminy, w tym znaczącego negatywnego oddziaływania na cele i przedmiot ochrony obszarów Natura 2000 oraz integralność tych obszarów.**

Analiza oddziaływań zawarta w Prognozie wskazała na możliwość negatywnych oddziaływań:

- pośrednich, skumulowanych i długoterminowych na bioróżnorodność - związanych z ogólnym rozwojem urbanizacji, nie wynikających bezpośrednio ze zmian wskazanych w polityce przestrzennej, tylko stanowiących pośredni skutek rozwoju gospodarczego,
- bezpośrednich i krótkoterminowych lub chwilowych na powietrze i klimat - związanych z etapem realizacji poszczególnych inwestycji, na którym mogą wystąpić zanieczyszczenia powietrza atmosferycznego wynikające z prowadzonych robót budowlanych, o oddziaływaniu krótkoterminowym lub chwilowym,

- bezpośrednich, krótkoterminowych lub chwilowych na powierzchnię ziemi, oraz możliwych długoterminowych i stałych - bezpośrednich i chwilowych związanych z pracami budowlanymi lub stałych związanych z przekształceniem powierzchni ziemi, zmniejszeniem się terenów otwartych (w tym rolniczych) w wyniku przekształcania terenów na budowlane,
- możliwych bezpośrednich, długoterminowych i stałych na krajobraz - uzależnionych od intensywności przekształceń w krajobrazie oraz ostatecznej formy przekształceń, której ocena możliwa będzie dopiero na etapie po-realizacyjnym lub na etapie planowania konkretnej realizacji, której forma i gabaryt zostanie określona na etapie wniosku o pozwolenie na budowę,
- bezpośrednich, krótkoterminowych lub chwilowych na klimat akustyczny - związanych z etapem realizacji poszczególnych inwestycji i generowanym hałasem związanym z pracami budowlanymi,
- bezpośrednich o stałej sile na zasoby naturalne - w szczególności w zakresie zmniejszania się terenów otwartych (terenów rolniczych) w wyniku rozwoju urbanizacji; w gminie Wartkowiec ze względu na umiarkowany rozwój uszczuplenie zasobów terenów otwartych będzie niewielkie.

### 3.3.3. Plan zagospodarowania przestrzennego województwa

Plan zagospodarowania przestrzennego województwa łódzkiego został przyjęty uchwałą nr XLV/524/2002 Sejmiku Województwa łódzkiego z dnia 9 lipca 2002 r. zmieniony uchwałą nr LX/1648/10 Sejmiku Województwa łódzkiego z dnia 21 września 2010 r.

#### Cel nadrzędny polityki zagospodarowania przestrzennego:

Kształtowanie struktury funkcjonalno-przestrzennej województwa, warunkującej dynamizację rozwoju zgodnie z zasadami zrównoważonego rozwoju poprzez:

- wykorzystanie cech położenia w centrum Polski,
- wykorzystanie endogenicznego potencjału rozwoju,
- trwałe zachowanie środowiska przyrodniczego i kulturowego,
- dążenie do budowy wewnętrznej spójności regionu.

Przyjęta w planie wizja rozwoju województwa opiera się na czterech głównych filarach:

1. Rozwoju kluczowych inwestycji z zakresu infrastruktury transportowej i technicznej.
2. Rozwoju gospodarki innowacyjnej, wykorzystującej endogeniczny potencjał rozwojowy i tworzącej nowoczesne formy organizacyjne w postaci struktur sieciowych.
3. Systemie osadniczym, którego rdzeń w postaci metropolii łódzkiej i Aglomeracji Łódzkiej będzie wspomagany przez regionalne i ponadlokalne bieguny wzrostu.
4. Kształtowaniu spójnego systemu ekologicznego oraz kulturowo-turystycznego.

Przyjęto polaryzacyjno-dyfuzyjny model rozwoju województwa. W pierwszej fazie zakłada się, że obecnie następująca polaryzacja rozwoju powiększy się, a najbardziej dynamiczny rozwój i koncentracja czynników rozwojowych nastąpią w Łodzi oraz w obszarze powiązań funkcjonalnych Aglomeracji Łódzkiej. W fazie drugiej, w perspektywie długookresowej, zakłada się, że wzrost społeczno-gospodarczy centralnej części regionu, poprzez dyfuzję, zdynamizuje rozwój pozostałego obszaru województwa. Nastąpi znaczne zwiększenie potencjału dużych ośrodków miejskich, które odgrywać będą rolę regionalnych biegunów wzrostu oraz zapobiegać marginalizacji i peryferyzacji obszarów poza Aglomeracją Łódzką.

#### Zasady gospodarowania przestrzenią:

Dla obszarów wiejskich jako priorytetowy kierunek działań, przyjmuje się kierunek wielofunkcyjny oparty, poza działalnością rolniczą, między innymi na usługach turystycznych, w tym agroturystycznych i wypoczynkowych,

wstępnym przetwórstwie rolno-spożywczym, rzemiośle i rękodzielnictwie. W ramach modernizacji gospodarstw zakłada się przemianę struktury agrarnej w kierunku wzrostu średniej powierzchni gospodarstwa rolnego, spadku ogólnej ich liczby oraz ich polaryzację.

W granicach obszaru objętego projektem plan zagospodarowania przestrzennego województwa nie przewiduje lokalizacji Inwestycji celu publicznego.

### **3.3.4. Wydane decyzje o środowiskowych uwarunkowaniach i inne decyzje określające warunki korzystania ze środowiska, istotne z punktu widzenia analizowanego dokumentu**

#### ***Decyzje o pozwoleniu na budowę***

W obszarze objętym projektem planu miejscowego od 2012 r. wydano 15 następujących decyzji o pozwoleniu na budowę, w tym 3 decyzje zmieniające:

1. decyzja nr 129/2012 Starosty Poddębickiego z dnia 30 kwietnia 2012 r. zatwierdzająca projekt budowlany i udzielająca pozwolenia na budowę: rozbudowę hali produkcji papierosów wraz z zapleczem biurowym, socjalnym i technicznym oraz budowę pomieszczenia dla stacji odpylania i gospodarowania odpadami (obiekt kategorii XVIII),
2. decyzja nr 376/2012 Starosty Poddębickiego z dnia 21 listopada 2012 r. zatwierdzająca projekt budowlany i udzielająca pozwolenia na budowę: sieci kanalizacji deszczowej dla odprowadzania wód deszczowych wraz z budową wylotu do rowu melioracyjnego;
3. decyzja nr 378/2012 Starosty Poddębickiego z dnia 26 listopada 2012 r. zatwierdzająca projekt budowlany i udzielająca pozwolenia na budowę: budynku produkcyjno-magazynowego aromatów i sosów dla przemysłu tytoniowego wraz z zapleczem socjalno-biurowym (obiekt kategorii XVIII) oraz niezbędną infrastrukturą techniczną;
4. decyzja nr 221/2013 Starosty Poddębickiego z dnia 08 sierpnia 2013 r. zatwierdzająca projekt budowlany i udzielająca pozwolenia na budowę: budynku magazynu tytoniu (obiekt kategorii XVIII) wraz z niezbędną infrastrukturą techniczną;
5. decyzja nr 341/2013 Starosty Poddębickiego z 02 grudnia 2013 r. zatwierdzająca projekt budowlany i udzielająca pozwolenia na budowę: rozbudowę hali produkcyjnej papierosów wraz z zapleczem biurowym, socjalnym i technicznym oraz rozbudowę magazynu wyrobów gotowych i surowców nie tytoniowych (obiekt kategorii XVIII) wraz z niezbędną infrastrukturą techniczną;
6. decyzja nr 236/2014 Starosty Poddębickiego z 03 września 2014 r. zatwierdzająca projekt budowlany i udzielająca pozwolenia na budowę: przebudowę części pomieszczeń warsztatowych na szatnie oraz pomieszczeń biurowych na toalety dla niepełnosprawnych w istniejącym budynku produkcyjnym i biurowym;
7. decyzja nr 236-1/2014-2015 Starosty Poddębickiego z dnia 17 lutego 2015 r. zmieniająca wydaną decyzję na pozwolenie na budowę nr 236/2014 z dnia 03 września 2014 r. (zmiana projektu budowlanego);
8. decyzja nr 56/2015 Starosty Poddębickiego z dnia 18 marca 2015 r. zatwierdzająca projekt budowlany i udzielająca pozwolenia na budowę: rozbudowę zakładu o obiekt z przeznaczeniem do produkcji wyrobów tytoniowych o funkcji produkcyjno-magazynowej z częścią biurową i techniczną (obiekt kategorii XVIII) wraz z rozbudową dróg i infrastrukturą techniczną na terenie zakładu oraz budową dwóch nowych otworów studziennych nr 5 i nr 6 o wydajności 25m<sup>3</sup>/h każdy;
9. decyzja nr 56-1/2015-2016 Starosty Poddębickiego z dnia 26 kwietnia 2016 r. zmieniająca decyzję o pozwoleniu na budowę nr 56/2015 z dnia 18 marca 2015 r. (zmiana projektu budowlanego);
10. decyzja nr 275/2016 Starosty Poddębickiego z dnia 10 października 2016 r. zatwierdzająca projekt budowlany i udzielająca pozwolenia na budowę: budowa parkingów dla samochodów ciężarowych wraz z niezbędną infrastrukturą techniczną;

11. decyzja nr 48/2017 Starosty Poddębickiego z dnia 13 marca 2017 r. zatwierdzająca projekt budowlany i udzielająca pozwolenia na budowę: budowa budynku portierni wraz z zadaszeniem, parkingami, oświetleniem terenu, zasilaniem energetycznym, przyłączami kanalizacji deszczowej, sanitarnej i wody;
12. decyzja nr 250/2017 Starosty Poddębickiego z dnia 04 września 2017 r. zatwierdzająca projekt budowlany i udzielająca pozwolenia na budowę: przebudowa linii napowietrznej SN-15 kV na linię kablową SN-15 kV;
13. decyzja nr 250-1/2017 Starosty Poddębickiego z dnia 12 grudnia 2017 r. zmieniająca decyzję nr 250/2017 z dnia 04 września 2017 r. (zmian w części projektu budowlanego);
14. decyzja nr 362/2017 Starosty Poddębickiego z dnia 22 listopada 2017 r. zatwierdzająca projekt budowlany i udzielająca pozwolenia na budowę: przebudowa pomieszczenia waste centre na pomieszczenie produkcyjne e-liquids, w istniejącej fabryce wyrobów tytoniowych;
15. decyzja nr 3639/2017 Starosty Poddębickiego z dnia 22 listopada 2017 r. zatwierdzająca projekt budowlany i udzielająca pozwolenia na budowę: przebudowa magazynu na linię produkcyjną flavour line, w istniejącej fabryce wyrobów tytoniowych.

Wszystkie nowo powstające budynki dotyczy obiektów budowlanych kategorii XVIII (wg Prawa budowlanego) - budynki przemysłowe, jak: budynki produkcyjne, służące energetyce, montownie, wytwórnie, rzeźnie oraz obiekty magazynowe, jak: budynki składowe, chłodnie, hangary, wiaty, a także budynki kolejowe, jak: nastawnie, podstacje trakcyjne, lokomotywownie, wagonownie, strażnice przejazdowe, myjnie taboru kolejowego.

#### *Decyzje o środowiskowych uwarunkowaniach*

W obszarze objętym planem miejscowym od 2012 r. Wójt Gminy Wartkowie wydał 7 następujących decyzji o środowiskowych uwarunkowaniach:, w tym 2 decyzje stwierdzające brak potrzeby przeprowadzenia oceny oddziaływania na środowisko:

1. decyzja o środowiskowych uwarunkowaniach nr OŚR.6220.6.2011 Wójta Gminy Wartkowie z dnia 20 lutego 2012 r. dla przedsięwzięcia polegającego na: rozbudowie hali produkcji papierosów wraz z zapleczem biurowym, socjalnym i technicznym, budowie pomieszczenia dla stacji odpylania oraz budowie stacji gospodarowania odpadami;
2. decyzja o środowiskowych uwarunkowaniach nr OŚR.6220.2.6.2012 Wójta Gminy Wartkowie z dnia 10 września 2012 r. dla przedsięwzięcia polegającego na: budowie budynku produkcyjno-magazynowego aromatów i sosów dla przemysłu tytoniowego wraz z zapleczem socjalno-biurowym i niezbędną infrastrukturą techniczną; decyzja nałożyła konieczność kompensacji przyrodniczej: w kontekście zniszczonych siedlisk gatunków ptaków chronionych, w szczególności kolonii oknówki, poprzez stworzenie warunków właściwych do ich ponownego osiedlenia się, polegających na zainstalowaniu konstrukcji dogodnej do umieszczania gniazd;
3. decyzja nr OŚR.2.7.2013 Wójta Gminy Wartkowie z dnia 03 czerwca 2013 r. stwierdzająca brak potrzeby przeprowadzenia oceny oddziaływania na środowisko dla planowanego przedsięwzięcia polegającego na budowie magazynu tytoniu wraz z niezbędną infrastrukturą techniczną;
4. decyzja o środowiskowych uwarunkowaniach nr OŚR.6220.8.8.2013 Wójta Gminy Wartkowie z dnia 11 października 2013 r. dla przedsięwzięcia polegającego na: rozbudowie hali produkcyjnej papierosów wraz z zapleczem biurowym, socjalnym i technicznym oraz rozbudowa magazynu wyrobów gotowych i surowców nie tytoniowych;
5. decyzja o środowiskowych uwarunkowaniach nr OŚR.6220.2.16.2014 Wójta Gminy Wartkowie z dnia 08 stycznia 2015 r. dla przedsięwzięcia polegającego na: rozbudowie zakładu o obiekt z przeznaczeniem do produkcji wyrobów tytoniowych o funkcji produkcyjno-magazynowej z częścią biurową i techniczną wraz z rozbudową dróg i infrastruktury technicznej na terenach zakładu oraz budowie dwóch nowych otworów studziennych nr 5 i 6 o wydajności 25 m<sup>3</sup>/h każdy;

6. decyzja o środowiskowych uwarunkowaniach nr OŚR.6220.7.6.2016 Wójta Gminy Wartkowice z dnia 31 października 2016 r. stwierdzająca brak potrzeby przeprowadzenia oceny oddziaływania na środowisko dla planowanego przedsięwzięcia polegającego na budowie parkingów dla samochodów osobowych oraz dróg wewnętrznych wraz z niezbędną infrastrukturą techniczną;
7. decyzja o środowiskowych uwarunkowaniach nr OŚR.6220.1.17.2017 Wójta Gminy Wartkowice z dnia 16 listopada 2017 r. dla przedsięwzięcia polegającego na: budowie zakładu produkcji papierosów elektronicznych o funkcji produkcyjno-magazynowej z częścią biurową i techniczną;  
decyzja nałożyła konieczność kompensacji przyrodniczej: nasadzeń kompensacyjnych w postaci drzew wysokich (22 szt.), tj. za każde wycięte drzewo (nawet owocowe) posadzić drzewo w wieku minimum 3 lat z gatunków: sosna czarna, lipa - na terenie pomiędzy ekranem akustycznym, a granicą terenu inwestycji.

#### Główne wnioski z analizy wydanych decyzji o środowiskowych uwarunkowaniach:

- Przedsięwzięcia należą do przedsięwzięć mogących potencjalnie znacząco oddziaływać na środowisko, zgodnie z przepisami odrębnymi.
- Przedsięwzięcia nie należą do zakładów stwarzających ryzyko wystąpienia poważnej awarii przemysłowej, zgodnie z przepisami odrębnymi.
- Nie nałożono obowiązku:
  - przeprowadzenia ponownej oceny oddziaływania na środowisko w ramach postępowania w sprawie wydania pozwolenia na budowę,
  - przeprowadzenia postępowania w sprawie transgranicznego oddziaływania na środowisko w związku z położeniem przedsięwzięcia w centralnej Polsce.
- Nałożono obowiązek rekompensacji przyrodniczej, dla dwóch przedsięwzięć.
- Faza eksploatacji obiektów produkcyjnych będzie się wiązać z emisją następujących substancji i energii:
  - powstaniem hałasu, którego źródłem będzie transport, praca maszyn lub innych urządzeń technicznych w zakładzie funkcjonującym całodobowo oraz hałas z hal produkcyjnych,
  - wytwarzanie ścieków socjalno-bytowych i technologicznych odprowadzanych do gminnej kanalizacji sanitarnej,
  - wytwarzanie odpadów niebezpiecznych i innych niż niebezpieczne,
  - wytwarzanie ścieków deszczowych, które po oczyszczeniu w separatorze ropopochodnym kierowane będą do zbiornika retencyjnego, a następnie do rowu melioracyjnego wpadającego do rzeki Ner,
  - emisją gazów i pyłów - niezorganizowana emisja do powietrza substancji pyłowych i gazowych, której źródłem będzie transport oraz zorganizowana emisja, której źródłem będą projektowane kotły parowe i wodne oraz proces produkcji papierosów, z którego to procesu powietrze z maszyn odsysane jest przez odciągi miejscowe i oczyszczane w filtrach tkaninowych (odpyłacz).
- Na przedmiotowym terenie nie znajdują się obszary o krajobrazie mającym znaczenie historyczne lub kulturowe oraz obszary występowania stanowisk archeologicznych.
- Z uwagi na zaplanowane rozwiązania nie przewiduje się oddziaływania na jednolite części wód powierzchniowych i podziemnych, w szczególności na możliwość osiągnięcia celów środowiskowych.
- Tereny objęte przedsięwzięciami znajdują się poza obszarami chronionymi na podstawie ustawy z dnia 16 kwietnia 2004 r. o ochronie przyrody.
- Dla pomnika przyrody (aleja lipowa) zlokalizowanego wzdłuż drogi wojewódzkiej nr 703:
  - na etapie realizacji: transport prowadzić w taki sposób, by nie powodować uszkodzeń koron drzew, w tym także gałęzi znajdujących się skrajni wjazdu na teren budowy,

- obszar przy wjeździe na teren inwestycji należy wygrodzić płotkiem drewnianym o wysokości około 1,8 m, tak aby zapobiec ewentualnym urazom mechanicznym i uszkodzeniom drzew towarzyszącym alei pomnikowej.
- W wyniku funkcjonowania analizowanych zamierzeń inwestycyjnych jednym z używanych zasobów naturalnych stanowiących trudno odnawialny element środowiska jest woda, dlatego zaleca się jej racjonalne wykorzystywanie. Drugim zasobem naturalnym trudno odnawialnym jest gaz ziemny. Inwestycje będą używać gaz ziemny w sposób proekologiczny poprzez stosowanie proekologicznych instalacji spalania paliw (ekonomizery), co w konsekwencji zmniejszy zapotrzebowanie na gaz ziemny o ok. 5%.

#### **4. OKREŚLENIE, ANALIZA I OCENA CELÓW OCHRONY ŚRODOWISKA USTANOWIONYCH NA SZCZEBLU MIĘDZYNARODOWYM, WSPÓLNOTOWYM I KRAJOWYM ISTOTNYCH Z PUNKTU WIDZENIA PROJEKTOWANEGO DOKUMENTU**

##### **4.1. Cele ochrony środowiska ustanowione na szczeblu międzynarodowym, wspólnotowym i krajowym**

Cele ochrony środowiska, w tym cele ochrony przyrody, ustanowione na szczeblu międzynarodowym i wspólnotowym znajdują swoje odzwierciedlenie w prawie krajowym i dokumentach powstałych na jego podstawie, określających politykę w zakresie ochrony środowiska.

###### **4.1.1. Ochrona wód**

Ochrona wód to jeden z najlepiej rozwiniętych działów unijnej polityki ochrony środowiska. Obecnie głównym instrumentem unijnej polityki w tej dziedzinie jest przyjęta w 2000 r. tzw. ramowa dyrektywa wodna (RDW<sup>4</sup>). Główne cele europejskiej polityki wodnej:

1. ochrona i poprawa warunków, a gdy to niemożliwe, utrzymanie obecnego stanu ekosystemów wodnych, a także lądowych i podmokłych bezpośrednio uzależnionych od ekosystemów wodnych,
2. propagowanie zrównoważonego korzystania z wody opartego na długoterminowej ochronie zasobów wodnych,
3. podejmowane przedsięwzięć mających na celu poprawę stanu czystości środowiska wodnego; przedsięwzięcia te powinny prowadzić do ograniczenia emisji i zrzutów substancji szczególnie niebezpiecznych, a w dalszej perspektywie do eliminowania tego typu działalności,
4. stopniowe ograniczenie zanieczyszczenia wód podziemnych i zapobieganie ich dalszej degradacji,
5. dążenie do zmniejszenia skutków powodzi i suszy.

**Plan gospodarowania wodami na obszarze dorzecza Odry** - Rozporządzenie Rady Ministrów z dnia 18 października 2016 r. w sprawie Planu gospodarowania wodami na obszarze dorzecza Odry.

Cele środowiskowe dla wód powierzchniowych oraz obszarów chronionych ustalonych na mocy art. 4 Ramowej Dyrektywy Wodnej (RDW). Za cele środowiskowe przyjęto wartości graniczne odpowiadające dobremu stanowi wód, podane w rozporządzeniu w sprawie sposobu klasyfikacji stanu jednolitych części wód powierzchniowych. Cele środowiskowe dla wód podziemnych ustalonych na mocy art. 4 RDW:

- zapobieganie dopływowi lub ograniczenia dopływu zanieczyszczeń do wód podziemnych,
- zapobieganie pogorszeniu się stanu wszystkich części wód podziemnych,

---

<sup>4</sup> Kieruje się ona ekologicznym, holistycznym podejściem do oceny stanu wód i planowania gospodarki wodnej. Traktuje wody w szczególności jako czynnik tworzący siedliska, których stan zależy od działań podejmowanych na obszarze całej zlewni.



- zapewnienie równowagi pomiędzy poborem a zasilaniem wód podziemnych,
- wdrożenie działań niezbędnych dla odwrócenia znaczącego i utrzymującego się rosnącego trendu stężenia każdego zanieczyszczenia powstałego w skutek działalności człowieka.

#### Sposób uwzględnienia w projekcie:

Projekt planu miejscowego nie określa terenów, których sposób zagospodarowania stanowiłby zagrożenie dla stanu i jakości wód podziemnym, uwzględnia granice obszarów chronionych, na podstawie przepisów odrębnych - granice Głównego Zbiornika Wód Podziemnych nr 401 „Niecka Łódzka”.

Obszar objęty planem, zgodnie z danymi Systemu Osłony Kraju, jest zlokalizowany poza obszarami szczególnego zagrożenia powodzią oraz poza obszarami zagrożonymi zalaniem lub na których prawdopodobieństwo powodzi jest niskie.

Analizę celów środowiskowych wskazanych dla poszczególnych jednostek objętych ochroną na podstawie przepisów ustawy z dnia 20 lipca 2017 r. Prawo wodne - zwiiera punkt 5.4.2. niniejszej prognozy dotyczący Analiza stanu środowiska - warunki hydrogeologiczne i hydrograficzne.

#### 4.1.2. Ochrona powietrza

Europejskie przepisy nakierowane są na eliminację różnych typów zanieczyszczeń pochodzących z wielu różnych źródeł, zarówno stacjonarnych, jak i mobilnych. Unijne prawodawstwo dotyczące ochrony powietrza:

1. ustala minimalne normy jakości powietrza oraz zobowiązuje do podejmowania działań zaradczych w przypadku gdy dochodzi do przekroczenia tych norm,
2. wprowadza obowiązek monitoringu wybranych substancji zanieczyszczających u źródeł emisji,
3. wprowadza normy dopuszczalnej emisji dla źródeł mobilnych oraz standardy jakości paliw,
4. dąży do harmonizacji metod pomiaru stężenia zanieczyszczeń i strategii monitoringu jakości powietrza krajów członkowskich,
5. nakazuje zapewnić dostęp do informacji o jakości powietrza opinii publicznej i wszystkim zainteresowanym stronom.

„Strategia tematyczna dotycząca zanieczyszczenia powietrza” wskazała na potrzebę uroszczenia prawodawstwa w sprawie jakości powietrza. Takim zabiegiem było scalenie w jeden akt prawny kilku wcześniejszych dyrektyw: Dyrektywę 2008/50/WE w sprawie jakości powietrza i czystsze powietrze dla Europy ([tzw. dyrektywa CAFE](#)). Dyrektywa CAFE nie zmienia dotychczasowych dopuszczalnych stężeń zanieczyszczeń, uzupełnia ich wykaz o nową substancję – pył zawieszony PM<sub>2,5</sub>. Normy w zakresie pyłu zawieszzonego PM<sub>2,5</sub> mają być wprowadzane w życie w okresie 2010-2020. Celem dyrektywy jest również wzmocnienie przepisów dotyczących wdrażania planów i programów, mających na celu osiągnięcie założonych parametrów jakości powietrza.

#### Program ochrony powietrza dla strefy w województwie łódzkim

Uchwała nr XXXV/690/13 Sejmiku Województwa Łódzkiego z dnia 26 kwietnia 2013 r. w sprawie programu ochrony powietrza dla strefy w województwie łódzkim w celu osiągnięcia poziomu dopuszczalnego w pyłe zawieszonym PM<sub>10</sub> oraz planu działań krótkoterminowych, wraz ze zmianami.

Zgodnie z programem ochrony środowiska dla województwa łódzkiego, obszar gminy Wartkowice jest zlokalizowany w obszarze: **strefa łódzka - ozon przyziemny**.



Zgodnie z Uchwałą nr LIII/964/14 Sejmiku Województwa Łódzkiego z dnia 28 października 2014 r. w sprawie planu działań krótkoterminowych dla strefy łódzkiej w celu zmniejszenia ryzyka wystąpienia przekroczeń poziomu alarmowego i poziomu docelowego ozonu przyziemnego oraz ograniczenia skutków i czasu trwania zaistniałych przekroczeń:

Potencjalną przyczyną ryzyka (wskazanych zanieczyszczeń) są źródła emisji prekursorów ozonu przyziemnego:

- tlenki azotu pochodzące w szczególności ze spalania paliw w silnikach maszyn roboczych, głównie pojazdów silnikowych,
- niemetanowe lotne związki organiczne pochodzenia biogenego oraz wytwarzane w procesach technologicznych i operacjach technicznych.

Celem planu jest: zmniejszenie ryzyka wystąpienia przekroczeń poziomu alarmowego i poziomu docelowego ozonu przyziemnego oraz ograniczenie skutków i czasu trwania zaistniałych przekroczeń.

#### Sposób uwzględnienia w projekcie:

Projekt planu miejscowego nie określa terenów, których sposób zagospodarowania stanowiłby zagrożenie dla jakości powietrza atmosferycznego (możliwość realizacji obiektów stanowiących znaczące emitory zanieczyszczeń). Projekt zawiera ustalenia dotyczące zasad ochrony środowiska i krajobrazu: zakazuje realizacji przedsięwzięć mogących zawsze znacząco oddziaływać na środowisko, za wyjątkiem inwestycji celu publicznego oraz inwestycji z zakresu infrastruktury technicznej, w tym łączności publicznej. Ponadto w zakresie zaopatrzenia w ciepło ustala zastosowanie paliw ekologicznych, w tym energii elektrycznej oraz innych nośników spalanych w urządzeniach spełniających środowiskowe normy jakości emisji.

#### 4.1.3. Ochrona przyrody

**Podstawą unijnej polityki ochrony przyrody** są dwa akty prawne: dyrektywa 79/409/EWG w sprawie ochrony dzikich ptaków (tzw. dyrektywa ptasia) oraz dyrektywa 92/43/EWG w sprawie ochrony siedlisk przyrodniczych oraz dzikiej fauny i flory (tzw. dyrektywa siedliskowa).

Ochrona różnorodności biologicznej jest warunkiem stabilnego funkcjonowania ekosystemów, decyduje o większej ich odporności na niekorzystne czynniki zewnętrzne<sup>5</sup>. Głównym dokumentem w zakresie ochrony bioróżnorodności biologicznej jest „**Strategia zrównoważonego rozwoju UE**”<sup>6</sup>.

Obecnie Unijna **strategia ochrony różnorodności biologicznej na okres do 2020 r.**, została opracowana w 2011 r. i wyznacza następujące cele:

1. Pełne wdrożenie dyrektywy ptasiej i siedliskowej.
2. Utrzymanie i odbudowa ekosystemów i ich usług.
3. Zwiększenie wkładu rolnictwa i leśnictwa w utrzymanie i wzmocnienie różnorodności biol.
4. Zapewnienie zrównoważonego wykorzystania zasobów rybnych.

<sup>5</sup> Założenie to było podstawą uznania ochrony bioróżnorodności biologicznej za jeden z celów unijnej polityki ochrony środowiska. Jest obecnie jednym z priorytetów głównego nurtu polityki unijnej.

<sup>6</sup> przyjęta w 2001 r. na szczycie przywódców państw Unii w Göteborgu, stanowiąca dokument uzupełniający zaakceptowanej rok wcześniej strategii lizbońskiej. Różnorodność biologiczna jest integralnym elementem wielu dziedzin objętych prawodawstwem unijnym. Cele z nią związane realizują nie tylko uregulowania z zakresu ochrony środowiska, ale także regulacje prawne dotyczące unijnych polityk sektorowych.

5. Zwalczanie inwazyjnych gatunków obcych.
6. Pomoc na rzecz zapobiegania utracie światowej różnorodności biologicznej.

**Głównym dokumentem określającym cele polityki państwa w zakresie ochrony bioróżnorodności w Polsce jest „Program ochrony i zrównoważonego użytkowania różnorodności biologicznej wraz z Planem działań na lata 2014-2020”. Cel nadrzędny: Poprawa stanu różnorodności biologicznej i powiązanie jej ochrony z rozwojem społeczno-gospodarczym kraju. Cele strategiczne:**

- A. Podniesienie poziomu wiedzy oraz kształtowanie postaw społeczeństwa związanych z włączeniem się do działań na rzecz różnorodności biologicznej.
- B. Włączenie wybranych sektorów gospodarki w działania na rzecz różnorodności biologicznej.
- C. Zachowanie i przywrócenie populacji zagrożonych gatunków i siedlisk.
- D. Efektywne zarządzanie zasobami przyrodniczymi.
- E. Utrzymanie i odbudowa ekosystemów oraz ich usług.
- F. Ograniczenie presji gatunków inwazyjnych i konfliktowych.
- G. Ograniczenie i łagodzenie skutków zmian klimatycznych.
- H. Ochrona różnorodności biologicznej poprzez rozwój współpracy międzynarodowej.

#### **Sposób uwzględnienia w projekcie:**

Projekt planu miejscowego nie obejmuje terenów charakteryzujących się wysokimi walorami przyrodniczymi, w tym objętymi formami ochrony przyrody. Projekt planu miejscowego uwzględni zlokalizowany w granicy opracowania pomnik przyrody - aleję drzew.

#### **4.1.4. Przeciwdziałanie i łagodzenie zmian klimatu**

Przeciwdziałanie zmianom klimatu stało się jednym z najważniejszych celów europejskiej polityki ekologicznej. Zgodnie z zasadą przestrogi – fundamentem europejskiej polityki ekologicznej – za celowe uznano ograniczenie emisji gazów szklarniowych, tak by potencjalny wzrost temperatury w skali globalnej nie przekroczył 2°C. Program działań zakłada ustabilizowanie koncentracji gazów szklarniowych w atmosferze, co wymagać będzie redukcji emisji CO<sub>2</sub> o 70% w perspektywie długoterminowej. Najważniejszym instrumentem realizacji celów unijnej polityki klimatycznej jest przyjęty w 2008 r. tzw. pakiet klimatyczno-energetyczny określany potocznie jako „3 razy 20”, który zakłada, że do 2020 r. Unia Europejska powinna:

- racjonalnie wykorzystywać energię, tak aby zmniejszyć łączne zużycie energii pierwotnej o 20% w porównaniu z prognozami na 2020 r.,
- zwiększyć udział energii ze źródeł odnawialnych do 20% całkowitego zużycia energii finalnej,
- zmniejszyć emisję gazów cieplarnianych o co najmniej 20% z porównaniem z 1990 r.

#### **Sposób uwzględnienia w projekcie:**

Projekt planu miejscowego zawiera ustalenia dotyczące gospodarki lokalnej oraz nie wskazuje na możliwość lokalizacji obiektów, których działalność w sposób stały i długoterminowy mogłaby wpłynąć negatywnie zmiany klimatu.

#### 4.2. Cele ochrony środowiska powiatu poddębickiego

Cele ochrony środowiska powiatu poddębickiego zostały określone w dokumencie: „Program ochrony środowiska powiatu poddębickiego 2016 (z perspektywą na lata 2017-2020)”, przyjętym uchwałą nr XLII/246/14 Rady Powiatu w Poddębicach z dnia 16 kwietnia 2014r.

Głównymi celami strategicznymi (w perspektywie do 2020 r.) dla powiatu jest 10 następujących celów :

1. Poprawa jakości powietrza i życia mieszkańców dzięki rozwojowi gospodarki niskoemisyjnej.
2. Poprawa jakości wód powierzchniowych i minimalizacja zagrożeń dla odtwarzalności i jakości zasobów wód podziemnych.
3. Zmniejszenie zagrożenia hałasem i ochrona przed polami elektromagnetycznymi.
4. Ochrona powierzchni ziemi.
5. Ochrona zasobów kopalin,
6. Ochrona zasobów przyrody i różnorodności biologicznej.
7. Zmniejszenie wodochłonności, materiałochłonności i energochłonności, przy wzroście wykorzystania źródeł odnawialnych.
8. Racjonalna gospodarka leśna.
9. Zapobieganie nadzwyczajnym zagrożeniom środowiska i powstawaniu poważnych awarii.
10. Wzrost świadomości ekologicznej mieszkańców.

W programie ochrony środowiska dla powiatu poddębickiego wskazano 10 powyższych celów długoterminowych, dla których określono cele krótkoterminowe i wyznaczono kierunki działań do realizacji tych celów. Na potrzeby niniejszej prognozy analizie poddano kierunki działań wyznaczone w programie do realizacji celów strategicznych, odnoszące się do projektu planu miejscowego, zgodnie z poniższą tabelą.

**Tab. 1. Kierunki działań według celów ekologicznych istotne z punktu widzenia projektowanego dokumentu - wytyczne programu ochrony środowiska powiatu poddębickiego**

|  |   |
|--|---|
| <b>Cel długoterminowy: Poprawa jakości powietrza i życia mieszkańców dzięki rozwojowi gospodarki niskoemisyjnej</b>  |   |
| Kierunki działań:  |   |
| <ul style="list-style-type: none"> <li>▪ propagowanie i wspieranie działań w kierunku wykorzystywania alternatywnych źródeł energii (biomasa, energia geotermalna, energia słoneczna, energia wód płynących, wierzba energetyczna, itp.),</li> <li>▪ budowa, rozbudowa i modernizacja infrastruktury służącej do produkcji i transportu energii ze źródeł odnawialnych (energii wiatrowej, wodnej i geotermalnej, ogniw słonecznych, fotowoltaiki),</li> <li>▪ ograniczenie emisji komunikacyjnej (obwodnice, działania w kierunku poprawy płynności ruchu – rozbudowa i modernizacja infrastruktury drogowej, rozwój infrastruktury dla ruchu rowerowego),</li> <li>▪ promowanie wprowadzania czystych technologii, modernizacji procesów technologicznych, zmniejszenia materiałochłonności procesów technologicznych,</li> <li>▪ energooszczędne budownictwo i termomodernizacja istniejących zasobów.</li> </ul> |   |
| Sposób uwzględnienie:  | Projekt zawiera zapisy dotyczące realizacji inwestycji znacząco oddziałujących na środowisko oraz zapisy dotyczące realizacji infrastruktury technicznej, w tym gospodarki ciepłej. |
| <b>Cel długoterminowy:<br/>Poprawa jakości wód powierzchniowych i minimalizacja zagrożeń dla odtwarzalności i jakości zasobów wód podziemnych</b>  |   |

|   |   |
|---|---|
| <b>Kierunki działań:</b>  |   |
| <ul style="list-style-type: none"> <li>▪ uregulowanie gospodarki ściekowej (budowa zbiorczych systemów kanalizacji i oczyszczalni ścieków, modernizacja istniejących oczyszczalni, budowa oczyszczalni przydomowych, budowa i modernizacja wodociągów oraz stacji uzdatniania wody,</li> <li>▪ właściwe lokalizowanie inwestycji uciążliwych na środowisko w miejscach, gdzie nie spowodują one zagrożenia dla wód podziemnych i powierzchniowych i likwidowanie zagrożeń miejscowych,</li> <li>▪ retencjonowanie wód opadowych.</li> </ul> |   |
| Sposób uwzględnienia:   | Projekt zawiera zapisy dotyczące gospodarki wodno-ściekowej, w tym gospodarowania wodami opadowymi i roztopowymi.   |
| <b>Cel długoterminowy: Zmniejszenie zagrożenia hałasem i ochrona przed polami elektromagnetycznymi</b>  |   |
| <b>Kierunki działań:</b>  |   |
| <ul style="list-style-type: none"> <li>▪ zmniejszenie emisji komunikacyjnej (obwodnice, działania w kierunku poprawy płynności ruchu – rozbudowa i modernizacja infrastruktury drogowej),</li> <li>▪ polepszenie organizacji ruchu w miastach i większych miejscowościach, budowa ścieżek rowerowych</li> </ul>   |   |
| Sposób uwzględnienia:   | Projekt uwzględnia budowę ścieżek rowerowych w pasach drogowych, zawiera ustalenia dotyczące obsługi komunikacyjnej terenów wskazanych planem.  |
| <b>Cel długoterminowy: Racjonalna gospodarka odpadami</b>   |   |
| <b>Kierunki działań:</b>  |   |
| <ul style="list-style-type: none"> <li>▪ rekultywacja i właściwy monitoring składowisk.</li> </ul>  |   |
| Sposób uwzględnienia:   | Plan miejscowy powołuje przepisy odrębne w zakresie gospodarki odpadami, które regulują dziedzinę. W planie ujawniono granice zrekultywowanego składowiska odpadów oraz określono przeznaczenie jego terenu, zgodnie z przyjętym kierunkiem rekultywacji (decyzja w sprawie zamknięcia składowiska).  |
| <b>Cel długoterminowy: Ochrona powierzchni ziemi</b>  |   |
| <b>Kierunki działań:</b>  |   |
| <ul style="list-style-type: none"> <li>▪ odbudowa i modernizacja urządzeń melioracji podstawowej i szczegółowej,</li> <li>▪ rekultywacja gleb zdegradowanych i terenów poeksploatacyjnych.</li> </ul>   |   |
| Sposób uwzględnienia:   | Projekt nie dotyczy terenów gleb chronionych - wysokich klas bonitacyjnych (I-III) oraz gleb pochodzenia organicznego. W zakresie ochrony obszarów melioracji projekt wskazał obszary zmeliorowane oraz zawiera odpowiednie zapisy dotyczące przebudowy urządzeń, w sposób zapewniający ich funkcjonowanie na terenach sąsiednich. Ponadto projekt ujawnia granice terenów zdegradowanych - obszar zrekultywowanego składowiska odpadów oraz określa przeznaczenie jego terenów, zgodnie z kierunkiem rekultywacji. |
| <b>Cel długoterminowy: Ochrona zasobów kopalin</b>  |   |
| Kierunki działań nie dotyczą analizowanego dokumentu.   |   |
| <b>Cel długoterminowy: Ochrona zasobów przyrody i różnorodności biologicznej</b>  |   |
| <b>Kierunki działań:</b>  |   |
| <ul style="list-style-type: none"> <li>▪ uwzględnienie w planach zagospodarowania przestrzennego aspektów dotyczących ochrony środowiska (ochrona elementów charakterystycznych i ochrona różnorodności krajobrazu).</li> </ul>   |   |
| Sposób uwzględnienia:   | Projekt uwzględnia obiekty i obszary objęte ochroną - pomnik przyrody ożywionej (aleja drzew), dla którego obowiązują przepisy odrębne.   |
| <b>Cel długoterminowy: Racjonalna gospodarka leśna</b>  |   |
| <b>Kierunki działań:</b>  |   |
| <ul style="list-style-type: none"> <li>▪ wprowadzenie instrukcji zalesień i zadrzewień w miejscowych planach zagospodarowania przestrzennego.</li> </ul>  |   |
| Sposób uwzględnienia:   | Projekt uwzględnia tereny leśne oraz przeznacza wybrane tereny pod lasy (obszar dawnego składowiska odpadów).   |
| <b>Cel długoterminowy: Zapobieganie nadzwyczajnym zagrożeniom środowiska i powstawaniu poważnych awarii</b>   |   |
| <b>Kierunki działań:</b>  |   |
| <ul style="list-style-type: none"> <li>▪ kontrola i nadzór obiektów mogących powodować nadzwyczajne zagrożenia,</li> <li>▪ niedopuszczanie do zabudowy terenów zalewowych.</li> </ul>   |   |
| Sposób uwzględnienia:   | Projekt nie dotyczy terenów szczególnego zagrożenia powodzią.<br>Projekt nie dotyczy realizacji zakładów o dużym lub zwiększonym ryzyku powstania awarii.   |
| <b>Cel długoterminowy: Podniesienie świadomości ekologicznej mieszkańców</b>  |   |
| Kierunki działań nie dotyczą analizowanego dokumentu.   |   |

Źródło: opracowanie własne na podstawie Programu ochrony środowiska powiatu poddębickiego ...

Podsumowując analizę zawartą w powyższej tabeli można stwierdzić, że projekt miejscowego planu zagospodarowania przestrzennego dla części wsi Gostków gmina Wartkowice posiada powiązania z celami ochrony środowiska powiatu poddębickiego. Cele te zostały uwzględnione w analizowanym dokumencie i nie wymagają doprecyzowania. Analizowany dokument zachowuje zgodność z Programem ochrony środowiska powiatu poddębickiego.

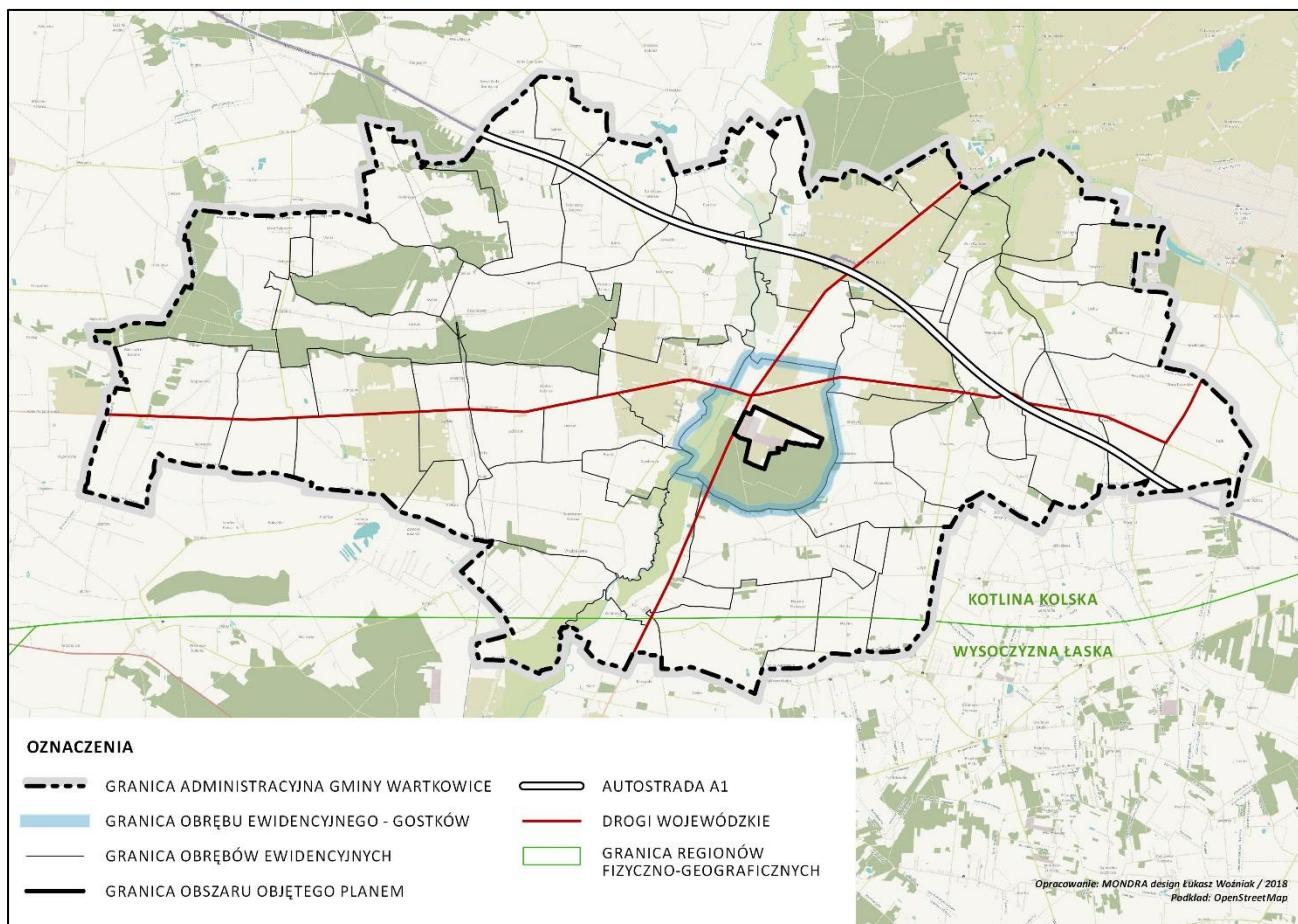
#### 4.3. Cele ochrony środowiska w obszarach objętych formami ochrony przyrody na podstawie ustawy o ochronie przyrody

Obszar objęty analizowanym planem miejscowym jest położony **poza granicami obszarów objętych formami ochrony przyrody**, zgodnie z ustawą z dnia 16 kwietnia 2004 r. o ochronie przyrody.

## 5. ANALIZA I OCENA STANU OCHRONY ŚRODOWISKA OBSZARU OBJĘTEGO PROJEKTEM

### 5.1. Położenie geograficzne

Obszar objęty projektem planu miejscowego jest położony w centralnej części gminy Wartkowice, w obrębie geodezyjnym Gostków, przy drodze wojewódzkiej nr 703. Po zachodniej części drogi wojewódzkiej, po przeciwnej stronie terenów objętych projektem przepływa rzeka Ner, w płaskiej i rozległej w tym odcinku rzeki dolinie. Obszar objęty planem jest bardzo dobrze skomunikowany, obejmuje tereny położone bezpośrednio przylegające do drogi wojewódzkiej nr 703 oraz przebieg drogi gminnej nr .....



Ryc. 2. Położenie geograficzne obszaru objętego planem miejscowym

Źródło: opracowanie własne.



Obszar gminy Wartkowie, zgodnie ze szczegółowym podziałem fizycznogeograficznym Polski, opracowanym przez J. Kondrackiego, położony jest w obrębie dwóch mezoregionów: Kotliny Kolskiej i Wysoczyzny Łaskiej. Większość obszaru gminy, w tym obszar objętego projektem planu, jest położona w zasięgu Kotliny Kolskiej.

## 5.2. Budowa geologiczna i złoża surowców

Gmina Wartkowie znajduje się w obrębie jednostki geologiczno-strukturalnej zwanej Synklinorium Łódzkim. Obszar gminy położony jest na pograniczu dwóch jednostek geologicznych: Niecki Łódzkiej i Wału Środkowopolskiego. Utwory jurajskie występują pod utworami kredowymi. Osady trzeciorzędowe występują jako osady jeziorne nie tworząc zwartej pokrywy. U schyłku plejstocenu powstały widoczne w krajobrazie wały wydymowe. Najmłodsze utwory to piaski, mady i namuły rzeczne oraz utwory torfowiskowe. Strop dolnej kredy występuje na głębokościach od kilku metrów na obrzeżach niecki do kilkunastu metrów w jej centralnych partiach. Występujące utwory górnej kredy zabudowane są z wapieni, wapieni marglistych, margli i opok, ich miąższość to ponad 1000 m. Górny alb tworzą piaskowce kwarcowo-glaukonitowe, słabo związane, a górną część tej formacji budują margle silnie ilaste.

Na terenie gminy występują kopaliny pospolite – kruszywa naturalne- piaski, stanowiące surowiec dla budownictwa i drogownictwa oraz piaski kwarcowe – stanowiące surowiec do wyrobu szkła oraz węgiel brunatny - stanowiący ważny surowiec energetyczny. Obszar objęty planem jest położony poza obszarami udokumentowanych złóż kopalin.

## 5.3. Ukształtowanie terenu

Geomorfologia terenu gminy Wartkowie cechuje mało urozmaiconą równiną polodowcową. Głównym elementem krajobrazu jest dolina Neru (położona na zachód od obszaru opracowania). Płaska i rozległa dolina, przyjmująca szerokości od 0,5 do 1,5 km, rozcina obszar gminy na dwie części. Jest to najniższy położony punkt na terenie gminy. Na zachód od doliny wysokości na obrzeżach gminy kształtują się na poziomie ok. 120 m. n.p.m., opadając ku środkowi, gdzie znajduje się kotlinowate zagłębienie - obszar źródłowy rzeki Pisi. Obszar ten przecinają wały wydymowe. Obszar znajdujący się po wschodniej stronie doliny jest mniej urozmaicony. Ukształtowanie terenu obszaru objętego planem jest mało urozmaicone, w większości płaskie, pomiędzy 114 a 115 m n.p.m.

## 5.4. Warunki hydrograficzne

### 5.4.1. Wody powierzchniowe

W obszarze opracowania nie są zlokalizowane wody powierzchniowe. Na zachód od obszaru objętego opracowaniem przepływa rzeka Ner. Obszar objęty planem położony jest poza doliną rzeczną.

### 5.4.2. Jednolite części wód powierzchniowych

Ze względów funkcjonalnych, dla potrzeb planistycznych, zgodnie z Ramową Dyrektywą Wodną, na terenie kraju zostały wydzielone obszary jednolitych części wód powierzchniowych (JCWP). Teren gminy Wartkowie zawiera się w pięciu z nich. Obszar objęty opracowaniem jest położony w zasięgu JCWP nr 600020183275 „Ner od Dopływu spod Łęzek do Kanału Zbylczyckiego”.

**Tab. 2. Działania podstawowe dla JCW wg Planu Gospodarowania wodami dla obszaru dorzecza Odry**

| Kod JCW<br>rzeczne | Administracyjne   | Badanie i monitorowanie środowiska wodnego | Dostęp do informacji | Działania wynikające z konieczności porządkowania systemu gospodarki ściekowej | Kontrola użytkowników prywatnych i przedsiębiorstw | Kształtowanie naturalnych warunków hydrodynamicznych oraz ochrona ekosystemów i zachowanie różnorodności | Kształtowanie naturalnych warunków hydrologicznych oraz ochrona ekosystemów i zachowanie różnorodności | Ograniczenie odpływu biogenów z terenów rolniczych | Ograniczenie rozprzestrzeniania zanieczyszczeń | Optymalizacja zużycia wody | Realizacja KPOŚK | Realizacja zadań systemowych gospodarki odpadami zawartych w planach gospodarowania odpadami | Sprawozdawczość z zakresu korzystania z wód | Ustanowienie obszarów ochronnych zbiorników wód |
|--------------------|---|--|----------------------|--|--|--|--|--|--|----------------------------|------------------|--|---|---|
| PLRW600017183285   |   |  |                      | x  |  |  |  |  |  |                            |                  |  |   |   |
| PLRW600020183275   |   |  |                      | x  | x  |  |  |  |  |                            |                  |  |   |   |
| x                  | działanie niewskazane dla danej JCW w programie działań |  |                      |  |  |  |  |  |  |                            |                  |  |   |   |
| x                  | działanie wskazane dla danej JCW w programie działań    |  |                      |  |  |  |  |  |  |                            |                  |  |   |   |

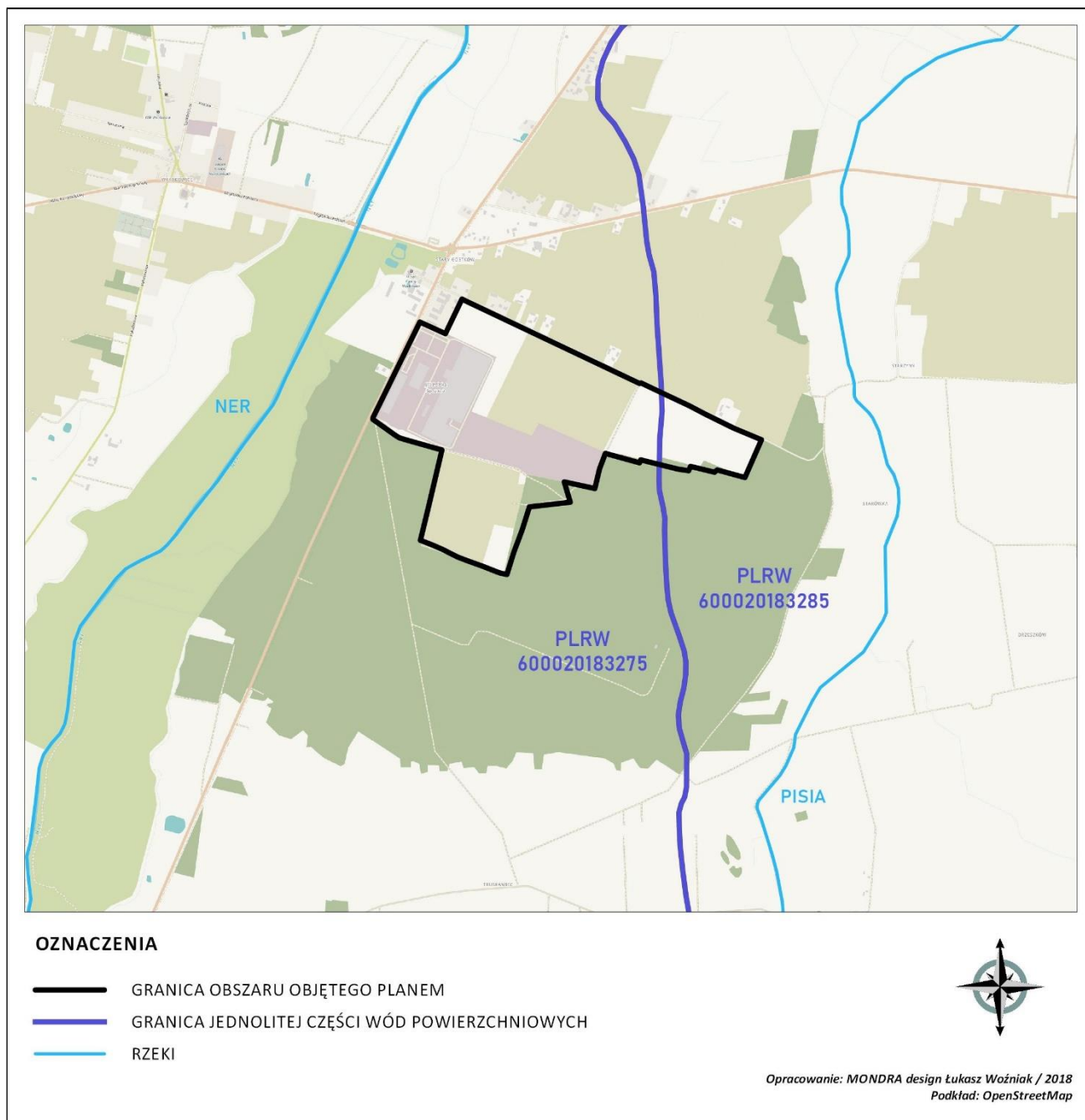
Źródło: opracowanie własne na podstawie Programu gospodarowania wodami dla obszaru dorzecza Odry - Rozporządzenie Rady Ministrów z dnia 18 października 2016 r.

**Jednostka RW600017183285** - naturalna, monitorowana jednostka charakteryzująca się dobrym stanem ekologicznym i dobrym stanem chemicznym. Termin osiągnięcia dobrego stanu wskazano na 2027 r., z możliwością odstępstwa, uzasadnionego brakiem możliwości technicznych. W zlewni JCWP nie zidentyfikowano presji mogącej być przyczyną występujących przekroczeń wskaźników jakości. Konieczne jest dokonanie szczegółowego rozpoznania przyczyn w celu prawidłowego zaplanowania działań naprawczych. Rozpoznanie przyczyn nieosiągnięcia dobrego stanu zapewni realizacja działań na poziomie krajowym: utworzenie krajowej bazy danych o zmianach hydromorfologicznych, przeprowadzenie pogłębionej analizy presji pod kątem zmian hydromorfologicznych, opracowanie dobrych praktyk w zakresie robót hydrotechnicznych i prac utrzymaniowych wraz z ustaleniem zasad ich wdrażania oraz opracowanie krajowego programu renaturalizacji wód powierzchniowych.

**Jednostka RW600020183275** - naturalna, monitorowana jednostka charakteryzująca się dobrym stanem ekologicznym i dobrym stanem chemicznym. Termin osiągnięcia dobrego stanu wskazano na 2027 r., z możliwością odstępstwa, uzasadnionego brakiem możliwości technicznych. W zlewni JCWP występują presje: presja komunalna, niska emisja. W programie działań zaplanowano działanie: weryfikacja programu ochrony środowiska dla gminy, mające na celu szczegółowe rozpoznanie i w rezultacie ograniczenie tej presji tak, aby możliwe było osiągnięcie wskaźników zgodnych z wartościami dla dobrego stanu. W programie działań zaplanowano działania podstawowe, obejmujące uporządkowanie gospodarki ściekowej, które są wystarczające, aby zredukować tę presję w zakresie wystarczają-



cym dla osiągnięcia dobrego stanu. Z uwagi jednak na okres niezbędny dla wdrożenia tego działania następnie konkretnych działań naprawczych, a także okres niezbędny aby wdrożone działania przyniosły wymierne efekty, dobry stan będzie mógł być osiągnięty do roku 2027.



**Ryc. 3. Położenie na tle jednolitych części wód powierzchniowych**  
Źródło: opracowanie własne.

## 5.5. Zasoby wód podziemnych

### 5.5.1. Jednolite części wód podziemnych

Według Ramowej Dyrektywy Wodnej obszarami odniesienia w zarządzaniu zasobami wód podziemnych są jednolite części wód podziemnych (JCWPd). W nawiązaniu do tego podziału, gmina Wartkowiec jest zlokalizowana

w obrębie Jednolitych Części Wód Podziemnych (JCWPd) nr 72 (prawie cały obszar gminy, w tym obszar objęty planem) i 82 (południowo zachodnia część gminy).

**JCWPd nr 72** zajmuje powierzchnię 1 831 km<sup>2</sup> i stanowi jednostkę gospodarowania wodami podziemnymi w dorzeczu Odry. W jej obrębie występują piętra wodonośne: kredowe i czwartorzędowe. Zasoby wód podziemnych dostępne do zagospodarowania wynoszą 250 338 m<sup>3</sup>/d. Przepływ wód podziemnych użytkowych poziomów wodonośnych odbywa się w kierunku rzeki Ner, która posiada charakter drenujący, lokalnie w kierunku mniejszych cieków. Zasilanie piętra czwartorzędowego następuje głównie poprzez intensywną infiltrację na tarasach wysokich, bezpośrednio do utworów piaszczysto - żwirowych lub przez słabo przepuszczalne osady glin zwałowych. We wschodniej części jednostki oraz w dolinie Neru piętro czwartorzędowe pozostaje w kontakcie hydraulicznym z poziomem kredy górnej. Głębokość występowania warstw wodonośnych poziomu to od 2,0 do 110,0 m w poziomie międzyglinowym oraz > 60 m w poziomie podglinowym. Poziom kredy górnej zasilany jest przez drenaż nadległego czwartorzędowego pietra wodonośnego i przesączanie przez utwory słabo przepuszczalne oraz dopływ lateralny. Głębokość występowania warstwy wodonośnej to od 5,0 do 150,0 m w poziomie kredy górnej i od 10,0 do 760,0 m w poziomie kredy dolnej.

### 5.5.2. Główne zbiorniki wód podziemnych

Według „Strategii ochrony głównych zbiorników wód podziemnych w Polsce” opracowanej w Instytucie Hydrogeologii i Geologii Inżynierskiej AGH-Kraków w 1990 r. pod redakcją prof. A.S. Kleczkowskiego oraz ww. AHP, obszar gminy Wartkowie, znajduje się poza zasięgiem głównych zbiorników wód podziemnych.

## 5.6. Komponenty biotyczne

Według geobotanicznego podziału Polski dokonanego przez W. Szafera, obszar gminy Wartkowie zaliczany jest do prowincji Niżowo-Wyżynnej, Środkowoeuropejskiej, działu Bałtyckiego, podpodziału Pasa Wyżyn Środkowych. Roślinność na obszarze opracowania uległa silnym przekształceniom pod wpływem działalności człowieka, w wyniku gwałtownego rozwoju urbanizacji w ostatnich latach. Inwentaryzacja stanu istniejącego określiła następujące obszary:

- obszary częściowo przekształcone pod budownictwo – tereny zainwestowane pod budownictwo obiektów produkcyjnych, z udziałem skupisk zieleni urządzonej i nieurządzonej;
- obszary o przeciętnych walorach przyrodniczych – pozostałe tereny objęte opracowaniem, grunty częściowo użytkowane rolniczo, obejmujące nieliczne skupiska roślinności, położone poza systemem obszarów prawnie chronionych.

Roślinność obszaru opracowania to roślinność o charakterze antropogenicznym, głównie związana z działalnością rolniczą oraz zielenią towarzyszącą zabudowie produkcyjnej. Nie stwierdzono tu występowania gatunków chronionych, rzadkich w skali kraju czy lokalnie jednak nie można wykluczyć ich występowania. Niewielką część obszaru opracowania stanowią pola uprawne – uprawa zbóż. Terenom obiektów produkcyjnych towarzyszą sztuczne nasadzenia drzew i krzewów ozdobnych, nierzadko obcego pochodzenia.

Faunę reprezentują typowe gatunki związane z uprawami zbóż oraz związane z obecnością człowieka. Wśród ptaków wymienić można skowronka, trznadla, potrzescza, pliszkę siwą, bogatkę, gąsiorka, przepiórkę, szpaka, srokę, jeżyka, kawkę, kopciuszkę, kosa, kapturkę, śpiewaka. Do gatunków ptaków korzystających z tego obszaru jako miejsce żerowania można zaliczyć gawrona, myszołowa, krogulca. Wśród ssaków wymienić można mysz domową, polną, badylarkę, ryjówkę aksamitną, nornicę rudą, jeża wschodniego, kreta, łasicę, lisa. Herpetofaunę reprezentuje ropucha szara i jaszczurka zwinka.

## 5.7. Komponenty abiotyczne - dziedzictwo kulturowe

W rejestrze zabytków województwa łódzkiego, prowadzonym przez Łódzkiego Wojewódzkiego Konserwatora Zabytków w Łodzi, znajduje się 10 obiektów i obszarów z terenu gminy Wartkowice: jeden zespół pałacowy, w skład którego wchodzi trzy obiekty architektury i park, jeden obiekt architektury w postaci kościoła, oraz dwa zespoły dworskie, w skład których wchodzi obiekty architektury i budownictwa oraz parki. Żaden ze wskazanych obiektów i obszarów nie znajduje się w granicach opracowania. Na północny zachód od obszaru objętego planem jest zlokalizowany Zespół pałacowy w Starym Gostkowie - obecnie siedziba Urzędu Gminy Wartkowice.

W obszarze gminy Wartkowice zostały wyznaczone strefy ochrony archeologicznej, zatwierdzone w ramach Gminnej Ewidencji Zabytków (GEZ Wartkowice 2016 r.). Wyznaczono 17 stref ochrony archeologicznej, ponumerowanych alfabetycznie. Obszar objęty planem miejscowym jest zlokalizowany częściowo w zasięgu strefy ochrony archeologicznej Ł - obejmującej stanowiska archeologiczne zlokalizowane poza obszarem planu, po zachodniej stronie drogi wojewódzkiej, w dolinie rzeki Ner.

## 5.8. Zasoby przyrodnicze - prawnie chronione oraz powiązania przyrodnicze

Obszar objęty planem jest położony poza obszarowymi formami ochrony przyrody, ustanowionymi na mocy przepisów ustawy z dnia 16 kwietnia 2004 r. o ochronie przyrody.

Północny obszar gminy Wartkowice znajduje się w zasięgu Obszaru Chronionego Krajobrazu Pradoliny Warszawsko – Berlińskiej. Obszar ten został wyznaczony w 1988 r. na terenach już istniejących Obszarów: Bolimowsko Radziejowickiego z doliną środkowej Rawki oraz Doliny Bzury. Obecny zasięg Obszaru został wyznaczony na podstawie Rozporządzenia Nr 6/2009 Wojewody Łódzkiego z dnia 24 marca 2009 r., w sprawie wyznaczenia Obszaru Chronionego Krajobrazu Pradoliny Warszawsko – Berlińskiej (Dz. Urz. Woj. Z 2009 r., Nr 75, poz. 710 wraz ze zm.).

W granicach obszaru objętego planem są zlokalizowane drzewa, objęte formą ochrony, jako **pomniki przyrody - aleja wielogatunkowa** (Lipy, Jesiony, Wiązy). Obowiązującą podstawę prawną utworzenia pomnika przyrody stanowi Rozporządzenie Wojewody Sieradzkiego z dnia 3 lutego 1998 r. w sprawie uznania za pomnik przyrody (Dz. Urz. woj. Sieradzkiego Nr 3, poz. 9)<sup>7</sup>. W akcie ustanawiającym formę ochrony przyrody nie wskazano liczby drzew. Zgodnie z uchwałą nr XXIV/150/2012 Rady Gminy Wartkowice z dnia 23 lipca 2012 r. w sprawie uzgodnienia zabiegów pielęgnacyjnych i prac konserwatorskich na potrzeby ochrony przyrody drzew w obrębie pomnika przyrody pt. „Aleja - wielogatunkowa” na terenie działki o nr ew. 88 w obrębie geodezyjnym Gostków, na potrzeby której przeprowadzono szczegółową inwentaryzację stanu drzew, aleja pomnikowa składa się z 37 drzew. Aleja obecnie składa się głównie z jesionów wyniosłych i lip drobnolistnych, uzupełnionych dębami szypułkowymi, klonami zwyczajnymi oraz brzozą brodawkowatą i sosną zwyczajną.

Pomnik przyrody stanowi szczególną formę indywidualnej ochrony przyrody, za które zgodnie z przepisami ustawy z dnia 16 kwietnia 2004 r. o ochronie przyrody, uznaje się pojedyncze twory przyrody żywej i nieożywionej lub ich skupiska o szczególnej wartości przyrodniczej, naukowej, kulturowej, historycznej lub krajobrazowej oraz odznaczające się indywidualnymi cechami, wyróżniającymi je wśród innych tworów, okazałych rozmiarów drzewa, krzewy gatunków rodzimych lub obcych, źródła, wodospady, wywierzyska, skałki, jary, głązy narzutowe oraz jaskinie. Obiekty uznane za pomniki przyrody są chronione ze względu na szczególną wartość przyrodniczą, jak wielkość, pokrój czy wiek, naukową, kulturową, historyczną lub estetyczną i krajobrazową. Dla zapewnienia pomyślności i bezpieczeństwa chronionemu obiektowi przyrody wprowadza się pewne zakazy, za których naruszenie grozi kara aresztu albo grzywny.

<sup>7</sup> zgodnie z danymi Rejestru Form Ochrony Przyrody prowadzonego przez Regionalnego Dyrektora Ochrony Środowiska w Łodzi (stan na 24.08.2018 r.)

### Cele ochrony pomnika przyrody:

Zgodnie z Rozporządzeniem Wojewody Sieradzkiego z dnia 3 lutego 1998 r. w sprawie uznania za pomnik przyrody, ochrona wymienionych tworów przyrody polega na wprowadzeniu następujących zakazów:

- niszczenia, uszkodzania lub przenoszenia obiektów chronionych,
- zmiany stosunków wodnych w pobliżu pomników przyrody ożywionej,
- budowy urządzeń technicznych w pobliżu obiektów chronionych,
- zbioru kwiatów i owoców z drzew stojących oraz pozostałych pomników przyrody ożywionej,
- umieszczaniu tablic i ogłoszeń na obiektach chronionych,
- zanieczyszczania terenu w sąsiedztwie pomników przyrody.

## **6. IDENTYFIKACJA PODSTAWOWYCH PROBLEMÓW OCHRONY ŚRODOWISKA, ISTOTNYCH Z PUNKTU WIDZENIA PROJEKTOWANEGO DOKUMENTU**

Zgodnie z Programem ochrony środowiska dla powiatu poddębickiego 2016 (z perspektywą na lata 2017-2020)”, przyjętym uchwałą nr XLII/246/14 Rady Powiatu w Poddębicach z dnia 16 kwietnia 2014r., ze względu na uwarunkowania i kierunki zagospodarowania powiatu oraz biorąc pod uwagę największe problemy wynikające z analizy stanu środowiska w programie zostały wskazane następujące priorytety ekologiczne:

- poprawa jakości powietrza – gospodarka niskoemisyjna, wdrażanie alternatywnych źródeł energii – redukcja emisji gazów cieplarnianych,
- racjonalne gospodarowanie i ochrona zasobów wód podziemnych,
- poprawa jakości wód powierzchniowych – zrównoważone wykorzystanie ich do celów rekreacyjnych i turystycznych,
- podniesienie świadomości ekologicznej mieszkańców i zmiana zachowań na proekologiczne,
- właściwa gospodarka odpadami – minimalizacji powstawania odpadów, osiągnięcie właściwego poziomu odzysku i recyklingu,
- wzrost lesistości Powiatu,
- ochrona różnorodności biologicznej i krajobrazowej,
- ograniczenie uciążliwości hałasu komunikacyjnego.

Biorąc pod uwagę wskazane wyżej wytyczne oraz analizę stanu zagospodarowania obszaru objętego planem, można wskazać poniższe problemy ochrony środowiska (zagrożeń środowiska), dotyczące obszaru analizy:

- zanieczyszczenie powietrza atmosferycznego - przekroczenia dopuszczalnych stężeń zanieczyszczeń podstawowych - ustalenia planu miejscowego tylko w formie skumulowanej z innymi działaniami samorządu mają wpływ na eliminację zagrożeń. Wymagane są działania systemowe obejmujące funkcjonowanie całej gminy, w szczególności w zakresie komunikacji, zaopatrzenia w ciepło oraz zieleni a także zasad lokalizacji oraz funkcjonowania obiektów mogących być emitorem zanieczyszczeń dla powietrza atmosferycznego. Plan miejscowy wskazuje tereny rozwoju obiektów produkcyjnych, składów i magazynów, które potencjalnie mogą stanowić źródło zanieczyszczeń powietrza atmosferycznego, w zależności od zastosowanych technologii.
- przeciwdziałanie uciążliwości hałasu - obszary ponadnormatywnego hałasu oraz sposób ich zagospodarowania - ustalenia analizowanego planu miejscowego powinny uwzględniać obszary narażone na ponadnormatywne oddziaływanie emitorów hałasu, w szczególności dróg o dużym natężeniu ruchu. W planie miejscowym konieczne jest ustalenie ochrony akustycznej terenów, zgodnie z przepisami odrębnymi oraz wprowadzenie ustaleń eliminujących ewentualne zagrożenia.

- ochrona różnorodności krajobrazowej oraz pomników przyrody - poprzez zagospodarowanie terenów zainwestowania, z uwzględnieniem elementów zieleni odpowiednich do przeznaczenia terenów oraz uwzględnienie konieczności ochrony pomnika przyrody - alei drzew, znajdującego się w granicach opracowania.

## 7. POTENCJALNE ZMIANY STANU ŚRODOWISKA W PRZYPADKU BRAKU REALIZACJI PROJEKTOWANEGO DOKUMENTU

Potencjalne zmiany stanu środowiska w przypadku zaniechania realizacji ustaleń projektu dotyczą analizy tzw. „opcji zerowej” - określenia kierunku zmian środowiska w przypadku braku realizacji planowanych działań. Oceniając potencjalne zmiany stanu środowiska w przypadku braku realizacji ustaleń projektowanego dokumentu konieczne jest określenie jego podstawowych funkcji, jakie są mu przypisane w obowiązującym systemie prawnym. W obszarze objętym planem brak innych ustaleń miejscowych planów zagospodarowania przestrzennego, a więc brak ustalonych lokalnych zasad zagospodarowania przestrzennego, które są głównym narzędziem kształtowania ładu przestrzennego. Obszar objęty planem jest częściowo zagospodarowany, pod zakład wyrobów tytoniowych. Istniejące zagospodarowanie jest obecnie rozbudowywane, na podstawie indywidualnych decyzji administracyjnych. W przypadku braku realizacji niniejszego dokumentu dalsze zagospodarowanie terenów będzie się odbywać w oparciu o decyzje o warunkach zabudowy. Projekt planu miejscowego wprowadza korektę istniejącej „zawrotki” drogi gminnej, poszerza drogę publiczną, znajdującą się w części w obszarze planu do parametrów umożliwiających obsługę przyszłego zagospodarowania, ujawnia w zagospodarowaniu przestrzennym obszar dawnego składowiska odpadów wskazując jego przeznaczenie, zgodnie z kierunkiem przypisanej mu rekultywacji. Są to działania pozytywne, z punktu widzenia kształtowania ładu przestrzennego oraz ochrony środowiska. W przypadku braku realizacji niniejszego projektu działania te będą nie możliwe do realizacji ponieważ decyzje administracyjne nie uwzględniają kompleksowości działań w zagospodarowaniu, rozstrzygają indywidualną sprawę na potrzeby realizacji konkretnej inwestycji.

W odniesieniu do zmian w zagospodarowaniu związanym z budownictwem, można prognozować, że tereny w najbliższym sąsiedztwie istniejącego zakładu zostaną zagospodarowane w pierwszej kolejności. W następnym etapie pozostałe tereny, ze względu na atrakcyjną lokalizację oraz zapewnioną pełną infrastrukturę techniczną. Do czasu ich zagospodarowania na cele budowlane pozostaną w rolniczym użytkowaniu.

## 8. OKREŚLENIE, ANALIZA I OCENA PRZEWIDYWANEGO ZNACZĄCEGO ODDZIAŁYWANIA NA POSZCZEGÓLNE KOMPONENTY ŚRODOWISKA, W TYM NA CELE I PRZEDMIOT OCHRONY OBSZARÓW NATURA 2000 ORAZ INTEGRALNOŚĆ TYCH OBSZARÓW

### 8.1. Przewidywane znaczące oddziaływania na cele i przedmiot ochrony obszarów Natura 2000 oraz gatunki i/lub siedliska ze znaczeniem priorytetowym

Celem utworzenia europejskiej sieci ekologicznej Natura 2000 jest zachowanie bioróżnorodności biologicznej Unii Europejskiej poprzez ochronę siedlisk przyrodniczych i dzikiej flory i fauny na jej terytorium. Na obszarach tych zabrania się podejmowania działań mogących:

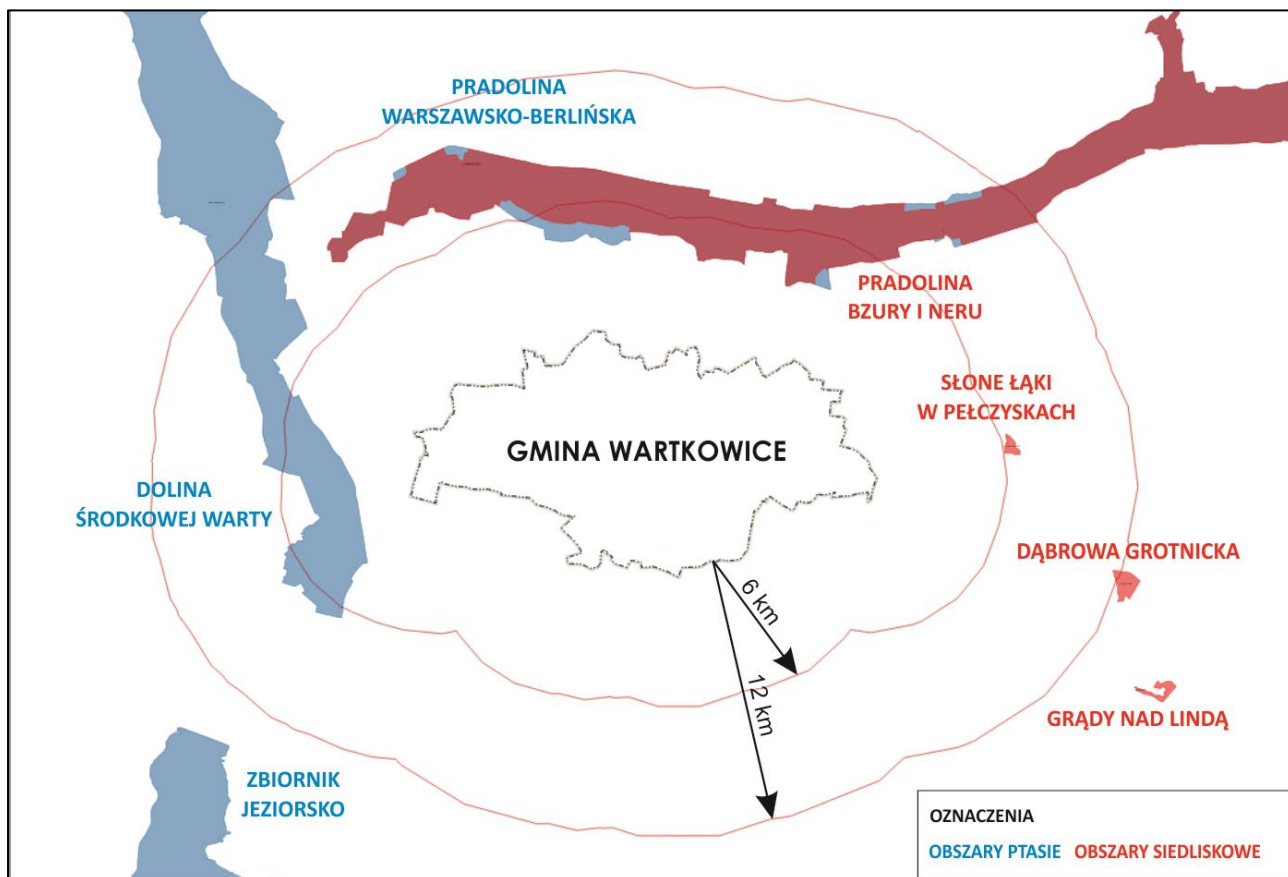
- w istotny sposób pogorszyć stan siedlisk przyrodniczych oraz siedlisk gatunków roślin i zwierząt,
- wpłynąć negatywnie na gatunki, dla których ochrony został wyznaczony obszar Natura 2000,
- pogorszyć integralność obszaru lub jego powiązania z innymi obszarami.

W granicach obszaru objętego planem ani w jego bezpośrednim sąsiedztwie nie występują tereny objęte ochroną w ramach sieci Natura 2000.

Na obszarze gminy Wartkowie nie występują tereny objęte ochroną w ramach europejskiej sieci ekologicznej Natura 2000. Najbliżej położonymi terenami są:



- **Pradolina Warszawsko-Berlińska (PLB100001)** - obszar „ptasi” oddalony od granic gminy o około 5 km na północ. Obszar obejmuje odcinek Pradoliny Warszawsko-Berlińskiej pomiędzy Łowiczem a Dąbiem. Stanowi obszar specjalnej ochrony ptaków, znajdujący się wewnątrz obszaru „siedliskowego” Pradolina Bzury i Neru. Charakterystyczną cechą obszaru jest obecność szerokiej na kilka kilometrów płaskiej pradoliny usytuowanej równoleżnikowo. Zawiera ostoje ptasie IBA Dolina Neru PL079 oraz Dolina Bzury PL080. Obszar stanowi bardzo ważną ostoję ptaków wodno-błotnych. Gniazduje tu 10 gatunków ptaków z Polskiej Czerwonej Księgi.
- **Dolina Środkowej Warty (PLB300002)** - obszar „ptasi” oddalony od granic gminy o około 3 km na południowy zachód. Obszar obejmuje dolinę Warty pomiędzy wsią Babin (koło Uniejowa) i Dębno n. Wartą (koło Nowego Miasta n. Wartą). Obszar doliny jest w zróżnicowanym stopniu przekształcony i odmiennie użytkowany. Obszar zawiera ostoję ptasią o randze europejskiej E36 (Dolina Środkowej Warty). Obszar jest bardzo ważną ostoją ptaków wodno-błotnych, przede wszystkim w okresie lęgowym.
- **Pradolina Bzury i Neru (PLH100006)** - obszar „siedliskowy” oddalony od granic gminy o około 5 km na północ. Obszar jest położony na terenach powiatów: łowickiego, kutnowskiego, łęczyckiego i poddębickiego (województwo łódzkie), kolskiego (województwo wielkopolskie), zajmuje powierzchnię 21 886,17 ha. Obszar obejmuje odcinek Pradoliny Warszawsko-Berlińskiej pomiędzy Łowiczem a Dąbiem (ok. 80 km) i jest ściśle powiązany z obszarem specjalnym ochrony ptaków Pradolina Warszawsko-Berlińska (PLB 100001). Powołany został w celu zachowania we właściwym stanie następujących przedmiotów ochrony:
  - ciepłolubne, śródłądowe murawy napiaskowe,
  - zmienowilgotne łąki trzęślicowe,
  - ziołorośla górskie,
  - niżowe i górskie świeże łąki użytkowane ekstensywnie,
  - torfowiska przejściowe i trzęsawiska,
  - górskie i nizinne torfowiska zasadowe o charakterze młak, turzycowisk i mechowisk,
  - grąd środkowoeuropejski i subkontynentalny,
  - łągi wierzbowe, topolowe, olszowe i jesionowe i olsy źródliskowe,
  - minóg strumieniowy,
  - traszka grzebieniasta,
  - kumak nizinny,
  - nocek duży,
  - bóbr europejski,
  - wydra,
  - czerwończyk fioletek,
  - lipiennik.



**Ryc. 4. Położenie gminy Wartkowie w odniesieniu do obszarów sieci Natura 2000**

Źródło: opracowanie własne na podstawie danych z Wojewódzkiego Urzędu Ochrony Zabytków.

Przewidywane znaczące oddziaływanie: NIE

Oddziaływanie:

Nie prognozuje się oddziaływania ustaleń projektu na przedmiot i cele ochrony obszarów Natura 2000, zlokalizowanych w sąsiedztwie obszaru objętego projektem oraz na siedliska ze znaczeniem priorytetowym. Oddalenie obszarów Natura 2000 od obszaru objętego planem oraz brak przestrzennych powiązań - eliminuje możliwość potencjalnego negatywnego oddziaływania.

Nie przewiduje się zmian w sposobie zagospodarowania terenów, które mogłyby mieć wpływ na ww. obszary chronione. Realizacja ustaleń projektu nie wpłynie w sposób negatywny na obszary chronione, w tym obszary Natura 2000. Analiza i ocena projektu wykazała, że ustalenia w nim zawarte:

- nie zakładają ingerencji w obszar objęty ochroną Natura 2000,
- nie zakładają podejmowania przedsięwzięć, które mogą bezpośrednio oddziaływać w sposób negatywny na obszar chroniony,
- nie zakładają działań mogących wpłynąć negatywnie na integralność obszaru Natura 2000 lub jego powiązań z innymi obszarami.



## 8.2. Przewidywane znaczące oddziaływanie na środowisko

Głównym celem przeprowadzenia strategicznej oceny oddziaływania na środowisko jest określenie przewidywanego znaczącego oddziaływania realizacji projektu miejscowego planu zagospodarowania przestrzennego dla części obrębu Gostków gmina Wartkowie.

Przeprowadzając analizę potencjalnie znaczących oddziaływań projektu na środowisko odniesiono się do poszczególnych komponentów środowiska (oraz jego właściwości), uwzględniając elementy środowiska przyrodniczego, jak i kulturowego (w tym na ludzi i ich zdrowie oraz na dobra materialne i zabytki). W ocenie zostały uwzględnione rodzaje oddziaływania, w podziale na charakter (pozytywne, negatywne), relacje oddziaływania z elementem podlegającym oddziaływaniu (bezpośrednie, pośrednie, wtórne, skumulowane) oraz horyzont czasowy oddziaływania (krótkoterminowe, średnioterminowe, długoterminowe, stałe, chwilowe). **Prognozowane oddziaływania wg przyjętych metod przedstawiono w ujęciu macierzowym w tzw. macierzy skutków środowiskowych**, do wypełnienia której zastosowano znaki i kolorystykę. Macierz zawiera informację określającą rodzaj oddziaływania na poszczególne komponenty środowiska oraz informację podsumowującą, odnośnie występowania znaczącego negatywnego oddziaływania na wybrany komponent lub właściwość środowiska (tak lub nie). Przy ocenie uwzględniono zarówno końcowy efekt realizacji przedsięwzięcia, jak i jego potencjalne oddziaływanie na etapie eksploatacji (funkcjonowania) oraz na etapie budowy (realizacji). Wyniki analizy zawarte w macierzy skutków środowiskowych zostały opatrzone komentarzem w odniesieniu do poszczególnych komponentów i właściwości środowiska, w celu określenia możliwych oddziaływań skutków realizacji ustaleń dokumentu.

**Tab. 3. Macierz skutków środowiskowych – przewidywane znaczące oddziaływanie na środowisko wg. komponentów i właściwości.**

### Analizowany projekt:

miejscowego planu zagospodarowania przestrzennego dla części obrębu Gostków gmina Wartkowie

| KOMPONENTY I WŁAŚCIWOŚCI ŚRODOWISKA | relacje oddziaływania |           |        |             | horyzont czasowy oddziaływania |                  |                |       |          | znaczące negatywne oddziaływanie |
|-------------------------------------|-----------------------|-----------|--------|-------------|--------------------------------|------------------|----------------|-------|----------|----------------------------------|
|                                     | bezpośrednie          | pośrednie | wtórne | skumulowane | krótkoterminowe                | średnioterminowe | długoterminowe | stałe | chwilowe |                                  |
| <b>OBSZARY NATURA 2000</b>          | ----                  | ----      | ----   | ----        | ----                           | ----             | ----           | ----  | ----     | ----                             |
| BIORÓŻNORODNOŚĆ                     | ----                  | -         | ----   | -           | -                              | +/-              | +/-            | ----  | -        | NIE                              |
| FLORA, FAUNA                        | ----                  | -         | ----   | -           | ----                           | -                | +/-            | -     | ----     | NIE                              |
| LUDZIE, ZDROWIE                     | +                     | +         | ----   | +           | ----                           | +                | +              | +     | ----     | NIE                              |
| POWIETRZE, KLIMAT                   | -                     | +         | ----   | +/-         | ----                           | ----             | +/-            | +/-   | -        | NIE                              |
| KLIMAT AKUSTYCZNY                   | -                     | +         | ----   | +           | ----                           | +                | +              | +     | -        | NIE                              |
| WODY PODZIEMNE                      | +                     | +         | ----   | +           | ----                           | ----             | +              | +     | ----     | NIE                              |
| POWIERZCHNIA ZIEMI                  | ----                  | -         | ----   | -           | -                              | ----             | -              | -     | ----     | NIE                              |
| KRAJOBRAZ                           | ----                  | ----      | +/-    | +/-         | ----                           | ----             | +/-            | +/-   | ----     | NIE                              |
| ZASOBY NATURALNE                    | ----                  | ----      | ----   | ----        | ----                           | ----             | ----           | ----  | ----     | ----                             |
| ZABYTKI                             | ----                  | ----      | ----   | ----        | ----                           | ----             | ----           | ----  | ----     | ----                             |
| DOBRA MATERIALNE                    | +                     | ----      | ----   | +           | ----                           | ----             | +              | +     | ----     | NIE                              |

**Oznaczenia:** charakter oddziaływania:

|  |      |
|--|------|
| brak zauważalnego oddziaływania w zakresie analizowanego przedsięwzięcia | ---- |
|--|------|

|   |     |
|---|-----|
| potencjalnie pozytywne oddziaływanie                  | +   |
| potencjalnie pozytywne i/lub negatywne oddziaływanie* | +/- |
| potencjalne negatywne oddziaływanie                   | -   |

Źródło: opracowanie własne.

Po analizie projektu planu miejscowego zidentyfikowano rodzaje przedsięwzięć mogących znacząco oddziaływać na środowisko. **Wszystkie przedsięwzięcia charakteryzują się ograniczonym terytorialnie oddziaływaniem na środowisko – oddziaływanie mieści się w obszarze objętym planem.**

#### Ocena końcowa:

Realizacja ustaleń projektu planu miejscowego nie spowoduje znaczącego oddziaływania na środowisko - realizacja ustaleń planu nie spowoduje:

- naruszenia standardów jakości środowiska;
- nie spowoduje ryzyka oddziaływania na obszary, tereny lub obiekty prawnie chronione, w tym obszary sieci NATURA 2000;
- nie spowoduje uszczuplenia zasobów naturalnych, w tym wód powierzchniowych i podziemnych;
- nie spowoduje szkód w środowisku, wymagających działań naprawczych lub rekompensacyjnych,
- nie spowoduje większych zmian w środowisku niż ustalenia obowiązującego planu miejscowego.

Realizacja ustaleń projektu planu miejscowego spowoduje negatywne oddziaływanie na wybrane komponenty środowiska:

- **faunę i florę obszaru objętego planem** - projekt zakłada całkowite przekształcenie siedlisk obecnie występującym w obszarze (grunty rolne przeznaczone na cele budowlane);
- **powierzchnię ziemi** - zakłada się przekształcenie wierzchniej warstwy gruntu - gleby (grunty rolne przeznaczone na cele budowlane).

### 8.3. Prognozowane oddziaływania wg aspektów ochrony środowiska

→ KOMENTARZ DO MACIERZY SKUTKÓW ŚRODOWISKOWYCH

#### 8.3.1. Ochrona bioróżnorodności, lokalnej flory i fauny, w tym rzadkich elementów i zasobów środowiska

Ochronę gatunkową roślin, zwierząt i grzybów regulują przepisy odrębne (ustawa z dnia 16 kwietnia 2004 r. o ochronie przyrody oraz rozporządzenie Ministra Środowiska z dnia 6 października 2014 r. w sprawie ochrony gatunkowej zwierząt, rozporządzenie Ministra Środowiska z dnia 9 października 2014 r. w sprawie ochrony gatunkowej roślin oraz rozporządzenie Ministra Środowiska z dnia 9 października 2014 r. w sprawie ochrony gatunkowej grzybów). W obszarze opracowania nie są zlokalizowane obszary objęte ww. ochroną prawną (nie zinwentaryzowane) jednak nie można wykluczyć ich występowania.

Realizacja ustaleń planu będzie miała pośrednie i skumulowane negatywne oddziaływanie na faunę i florę, występującą w obszarze planu, a co z tym idzie na bioróżnorodność w obszarze gminy (zmniejszenie się terenów rolnych i związanych z nimi florą i fauną). Na etapie realizacji zamierzeń określonych planem fauna i flora omawianego terenu zostanie w większości zastąpiona florą i fauną terenów zurbanizowanych - siedliska związane z terenami rolnymi zostaną zniszczone i zastąpione nasadzeniami antropogenicznymi, towarzyszącymi zabudowie produkcyjnej. Oddziaływanie to jest przede wszystkim oddziaływaniem skumulowanym z oddziaływaniem innych decyzji dotyczących rozwoju i zagospodarowania gminy - polityką przestrzenną gminy oraz jej strategią gospodarczego rozwoju.

Obszar objęty planem nie obejmuje rzadkich elementów i zasobów środowiska, w związku z powyższym nie określa się negatywnego oddziaływania na rzadkie elementy i zasoby środowiska.

Podsumowując można stwierdzić, że ustalenia planu miejscowego będą oddziaływać negatywnie na lokalną faunę i florę, zarówno w sposób pośredni (wynikający z już podjętych decyzji planistycznych) jak i skumulowany z innymi działaniami, w horyzoncie krótkoterminowym (etap przygotowania gruntu pod inwestycje) jak i długoterminowym (etap realizacji i funkcjonowania), w konsekwencji w sposób stały. Dla fauny i flory analizowanego obszaru określa się negatywne oddziaływanie.

W odniesieniu do aspektu bioróżnorodności można ocenić, że oddziaływanie to będzie negatywne w sposób pośredni i skumulowany z innymi działaniami podejmowanymi w obszarze gminy, jednak chwilowe. Oddziaływanie to może być różne interpretowane. Faktem jest, że obecna flora i związana z nią fauna, w skutek realizacji zamierzeń budowlanych, zostanie zniszczona i przekształcona. Realizacja wskazanej powierzchni biologicznie czynnej będzie związana z nasadzeniami nowych odmian flory i pojawieniem się nowej fauny z nią związanej. Bioróżnorodność terenów zurbanizowanych stanowi siedliska specyficzne. Ich obecność stanowić będzie rekompensatę zaniku różnorodności biologicznej związanej z uprawami rolniczymi.

W związku z powyższym, mając na uwadze nieuchronność przekształceń terenów, oddziaływanie na bioróżnorodność określa się, jako pośrednie i skumulowane negatywne oddziaływanie o krótkoterminowym horyzoncie czasowym oraz chwilowej sile oddziaływania, przy założeniu możliwego pozytywnego oddziaływania w horyzoncie średnioterminowym (nasadzenia nowej zieleni terenów zurbanizowanych). Oddziaływanie to może być zarówno negatywne jak i pozytywne w zależności sposobu realizacji ustaleń planu (etapowania inwestycji).

### **8.3.2. Warunki zdrowotne i bezpieczeństwo ludności**

Realizacja ustaleń projektu planu będzie oddziaływać pozytywnie na ludzi i ich zdrowie, nie przewiduje się oddziaływań negatywnych w horyzoncie długoterminowym, wynikających z realizacji ustaleń planu. Ze względu na przebieg infrastruktury technicznej - ciągów komunikacyjnych, oddziaływanie negatywne w zakresie warunków aerasanitarnych jest nieuniknione jednak w obszarze opracowania nie są zlokalizowane tereny podlegające ochronie akustycznej. Zwiększenie emisji zanieczyszczeń związane z rozwojem zabudowy oraz intensywności ruchu komunikacyjnego połączone jest zawsze z negatywnym oddziaływaniem o charakterze krótkoterminowym oraz średnio i długoterminowym, głównie o charakterze bezpośrednim i skumulowanym, oddziaływującym na zdrowie ludzi oraz środowisko przyrodnicze.

Projekt planu nie wskazuje na możliwość realizacji przedsięwzięć, których działalność mogłaby stanowić uciążliwość dla zdrowia jak i bezpieczeństwa mieszkańców. Projekt zapewnia obsługę komunikacyjną terenów, której realizacja oddziaływać będzie pozytywnie w sposób długoterminowy i stały na ludzi i ich zdrowie.

Podsumowując można stwierdzić, że ustalenia planu miejscowego będą oddziaływać pozytywnie na ludzi i ich zdrowie, w sposób bezpośredni, pośredni i skumulowany z innymi działaniami interesariuszy planu, w horyzoncie średnio i długoterminowym, a oddziaływanie to będzie mieć charakter stały.

### **8.3.3. Stan i jakość wód powierzchniowych i podziemnych**

Ze względu na brak powierzchniowych obiektów hydrologicznych w obszarze analizy ustalenia projektu planu nie odnoszą się bezpośrednio do zagadnień związanych z ochroną zasobów wód powierzchniowych. Ustalenia projektu regulują natomiast zasady prowadzenia gospodarki wodno-ściekowej obszaru ustaleń. Ustalenia planu nie powinny mieć również negatywnego oddziaływania na wody, występujące poza obszarem objętym planem, w tym przede wszystkim na doliny rzeczne Neru i Pisi.

Realizacja ustaleń projektu planu będzie oddziaływać pozytywnie na jakość wód podziemnych, nie przewidyje się oddziaływań negatywnych.

W celu ochrony zasobów wód podziemnych projekt planu zakazuje lokalizacji przedsięwzięć mogących znacząco oddziaływać na środowisko, z uwzględnieniem odstępstw wskazanych w planie. Projekt planu uwzględnia ogólne zasady minimalizacji zagrożeń dla zasobów wodnych, poprzez ustalenie zasad funkcjonowania gospodarki wodno-ściekowej, w tym zasady zagospodarowania wód opadowych i roztopowych.

W obszarze objętym projektem są zlokalizowane obszary lokalizacji urządzeń melioracji (drenaż). Obszar ten został wskazany na rysunku planu, a uchwała zawiera odpowiednie zapisy, wskazujące na zachowanie ciągłości działania melioracji na obszarach sąsiednich, w przypadku likwidacji urządzeń w obszarze opracowania.

Podsumowując można stwierdzić, że ustalenia planu miejscowego będą oddziaływać pozytywnie na jakość zasobów wód podziemnych, w sposób pośredni i skumulowany z innymi działaniami interesariuszy planu i innymi wskazaniem polityk sektorowych gminy, w horyzoncie długoterminowym, a oddziaływanie to będzie mieć charakter stały.

#### **8.3.4. Ochrona powierzchni ziemi i krajobrazu**

Działania związane z rozwojem budownictwa produkcyjnego (obiektów produkcyjnych, składów i magazynów) będą wywierać duży wpływ na kształtowanie warunków podłoża. Wykorzystywane podczas budowy maszyny i materiały budowlane mogą spowodować zmianę właściwości fizycznych, jak i chemicznych gleby. Podczas ich wykorzystywania dochodzi do czasowego utwardzenia podłoża, które zmienia swoje naturalne właściwości retencyjne wody. Na terenach przeznaczonych pod budownictwo, w ramach realizacji inwestycji przewidzianych planem, dewastacji ulegnie wierzchnia, próchnicza warstwa gleby. Działania te powodują utracenie naturalnych zdolności do regeneracji i stanowią negatywne oddziaływanie ustaleń planu na wierzchnią powierzchnię ziemi. Ze względu na przekształcenie powierzchni ziemi w obszarze opracowania dalsze działania inwestycyjne będą oddziaływać bezpośrednio długoterminowo jak i krótkoterminowo, o stałej sile oddziaływania.

Zgodnie z Europejską Konwencją Krajobrazową każdy rodzaj krajobrazu jest ważną częścią życia ludzi, a więc wymaga ochrony oraz właściwego gospodarowania i planowania. Realizacja ustaleń planu będzie związana ze częściową zmianą części krajobrazu w obszarze opracowania - enklawa krajobrazu rolniczego zostanie z czasem przekształcona na krajobraz obiektów aktywności gospodarczej. Zmiany te, zgodnie z przyjętą polityką przestrzenną, będą kształtować rozwijającą się formę krajobrazu tej części gminy, związaną z realizacją obiektów produkcyjnych, składów i magazynów. Na etapie niniejszej prognozy nie wskazuje się na negatywnego oddziaływania przyszłych form zagospodarowania, w szczególności iż zapisy planu wskazują m.in. na ograniczenia wysokości obiektów i dostosowania nowych obiektów do już istniejących. Lokalizacja nowych obiektów nie powinna wpłynąć negatywnie na walory krajobrazowe w gminie gdyż aktywność gospodarcza została skupiona w jednym miejscu tworząc pewnego rodzaju strefę zagospodarowania w tej części gminy. Oddziaływanie nowych form na krajobraz gminy ostatecznie będzie uzależniony od stopnia realizacji ustaleń planu oraz ostatecznych rozwiązań budowlanych, przyjętych dla inwestycji.

#### **8.3.5. Stan zasobów naturalnych**

W obszarze planu nie występują udokumentowane zasoby złóż, podlegające ochronie, w tym udokumentowane zasoby dwutlenku węgla, których lokalizacja wymaga specjalnego sposobu zagospodarowania terenów oraz udokumentowane zasoby wód podziemnych (GZWP). W obszarze nie znajdują się również gleby chronionych klas bonitacyjnych. W związku z powyższym ustalenia analizowanego planu nie wpłyną na stan zasobów środowiska. Podsumowując można stwierdzić, że ustalenia planu nie będą negatywnie oddziaływać na zasoby naturalne.

### 8.3.6. Ochrona zabytków i dóbr materialnych (budynki, infrastruktura techniczna) przed zagrożeniami naturalnymi i antropogenicznymi

#### Ochrona zabytków i dziedzictwa kulturowego

Realizacja ustaleń projektu planu nie będzie oddziaływać na zabytki, gdyż nie znajdują się one w granicach obszaru objętego planem. W obszarze planu nie znajdują się obiekty ani obszary objęte ochroną konserwatorską oraz wskazane w gminnej ewidencji zabytków. W obszarze planu nie są również zlokalizowane stanowiska archeologiczne, zgodnie z kartami AZP. Obszar planu zlokalizowany jest częściowo w strefie ochrony archeologicznej (zgodnie z GEZ gminy Wartkowice), której granice wskazano na rysunku planu. W obszarze tym obowiązują przepisy odrębne, w zakresie ochrony i opieki nad zabytkami.

#### Ochrona dóbr materialnych

Na dobra materialne występujące w obszarze objętym planem składają się tereny dotychczas zainwestowane i potencjalne tereny zainwestowania oraz tereny infrastruktury technicznej (istniejącej i przewidzianej ustaleniami planu). Ustalenia projektu zawierają zapisy w zakresie rozwoju zainwestowania obiektów produkcyjnych, składów i magazynów oraz rozbudowy sieci infrastruktury technicznej.

Oddziaływanie na dobra materialne będzie należeć do oddziaływań pozytywnych, bezpośrednich, skumulowanych i długoterminowych o stałej sile oddziaływania. Zapisy planu mają na celu zwiększenie możliwości inwestycyjnych w gminie, w tym rozbudowę istniejącego zakładu produkcyjnego oraz rozwój gospodarczy poprzez aktywizację gospodarczą terenów zgodnie z dyspozycjami Studium (rozszerzenie strefy aktywności gospodarczej w kierunku produkcji, składów i magazynów).

Projekt planu uwzględnia istniejącą infrastrukturę techniczną wraz z jej powiazaniami z systemem nadrzędnym, umożliwi jej rozbudowę i modernizację. Ustalenia planu stanowią ustalenia pozytywne dla dóbr materialnych związanych z infrastrukturą techniczną.

Podsumowując, można stwierdzić, że ustalenia planu miejscowego będą oddziaływać pozytywnie na dobra materialne, w sposób pośredni i skumulowany z innymi działaniami samorządu w horyzoncie długoterminowym w sposób stały.

#### Przeciwdziałanie zagrożeniom naturalnym

W obszarze opracowania nie występują naturalne zagrożenia dla dóbr materialnych (tj. zagrożenie powodzią, osuwania się mas ziemnych) oraz antropogeniczne (tj. występowanie zakładów o dużym lub zwiększonym ryzyku wystąpienia poważnej awarii). Projekt planu nie wymaga ustalenia działań naprawczych lub ochronnych w zakresie nadzwyczajnych zagrożeń.

### 8.4. Oddziaływanie wtórne i skumulowane

Oddziaływanie wtórne i skumulowane realizacji ustaleń planu miejscowego będzie obejmować przede wszystkim oddziaływania wymienione w poniższej tabeli (Tab. 4).

**Tab. 4. Oddziaływanie wtórne i skumulowane w podziale na charakter oddziaływania.**

|  |  |
|--|--|
|  | <b>Osiągnięcie celów środowiskowych jakości wód podziemnych</b> - w wyniku uporządkowania zasad funkcjonowania gospodarki wodno-ściekowej, utrzymania powierzchni biologicznie czynnej.  |
|  | <b>Rozwój gospodarczy wpływający na stan dóbr materialnych oraz jakość zamieszkania</b> - umożliwienie rozwoju gospodarczego w obszarze gminy, w sposób planowy w okresie długoterminowym powinien mieć pozytywne oddziaływanie na jakość zamieszkania w gminie (nowe miejsca pracy) oraz na dobra materialne (związane z rozbojem gospodarczym). Oddziaływanie to jest skumulowane z całą polityką rozwoju gminy, |

|  |  |
|--|--|
|  | zmierzającą do utworzenia obszaru aktywności gospodarczej, o dogodnej lokalizacji, skomunikowanej systemem dróg gminnych i uzbrojonej. Skomunikowanie i uzbrojenie terenu stanowi pozytywne oddziaływanie rozwoju gospodarczego na środowisko ponieważ ogranicza w znaczący sposób zagrożenia dla środowiska związane z urbanizacją.   |
|  | <b>Zamiany w użytkowaniu gruntów oraz krajobrazie gminy</b> – zmniejszenie się gruntów użytkowanych rolniczo, spowodowane rozwojem zainwestowania. Oddziaływanie będzie dotyczyć części obszaru objętego planem miejscowym (enklawa terenów rolniczych). Będzie skutkowało zmniejszeniem się terenów rolniczych w strukturze gminy, zmianami w strukturze flory i fauny oraz krajobrazie terenów gminy. Ostateczne oddziaływanie zmniejszenia się zasobów gruntów rolnych (w zakresie negatywnego bądź pozytywnego oddziaływania) zależy będzie od całościowej polityki przestrzennej jak i sektorowej gminy, skali i szybkości przekształceń oraz ostatecznej jakości zainwestowania. |
|  | <b>Przekształcenia bioróżnorodności gminy</b> - zmniejszająca się ilość terenów rolniczych skutkujeubożeniem flory i fauny gminy, związanej z uprawami rolniczymi, w miejsce obecnych siedlisk w miarę przekształceń terenów będą wprowadzane nowe gatunki, związane z terenami zurbanizowanymi.   |
|  | <b>Przekształcenia powierzchni ziemi</b> - realizacja ustaleń planu związana będzie z bezpowrotną degradacją wierzchniej warstwy powierzchni ziemi (gleby), która w wyniku realizacji inwestycji zostanie całkowicie usunięta. Oddziaływanie to jest skumulowane z oddziaływaniem innych decyzji planistycznych i lokalizacyjnych w gminie - kierunki polityki przestrzennej wskazujące obszar aktywności gospodarczej oraz dotychczasowe użytkowanie terenów, które spowodowało całkowite przekształcenie wierzchniej warstwy gleby.  |

**Oznaczenia charakteru oddziaływania:**

|  |   |
|--|---|
|  | oddziaływanie pozytywne                                   |
|  | oddziaływanie zmienne (możliwe pozytywne jak i negatywne) |
|  | oddziaływanie negatywne                                   |

Źródło: opracowanie własne.

## 9. MOŻLIWE TRANSGRANICZNE ODDZIAŁYWANIE NA ŚRODOWISKO

Obowiązek rozważania możliwości transgranicznego oddziaływania na środowisko planowanych przedsięwzięć wynika z Konwencji o ocenach oddziaływania na środowisko w kontekście transgranicznym, sporządzonej w Espoo dnia 25 lutego 1991 r. Specjalnej analizie powinny podlegać inwestycje zlokalizowane blisko granic, oraz te realizowane dalej i charakteryzujące się znaczącym zasięgiem oddziaływania. Gmina Wartkowice nie jest położona w obszarze przygranicznym a przeznaczenie terenów określone ustaleniami projektu planu nie tworzy skutków środowiskowych, których charakter mógłby posiadać znaczenie transgraniczne. Na etapie niniejszej prognozy nie wskazuje się na możliwość negatywnego transgranicznego oddziaływania na środowisko realizacji ustaleń miejscowego planu zagospodarowania przestrzennego dla części obrębu Gostków gmina Wartkowice.

## 10. REKOMENDACJE DLA PROJEKTU PLANU MIEJSCOWEGO

### 10.1. Rozwiązania alternatywne do rozwiązań zawartych w projekcie

Prezentowanie rozwiązań alternatywnych do rozwiązań zawartych w projektowanym dokumencie dotyczy tylko terenów, na których w efekcie realizacji zapisów ustaleń planu miejscowego wystąpi znaczące negatywne oddziaływanie, w szczególności na cele i przedmiot ochrony obszaru Natura 2000 oraz integralność tego obszaru. Prognoza nie wykazała możliwości wystąpienia znacząco negatywnych oddziaływań na cele i przedmiot ochrony obszaru Natura 2000. Projekt planu przewiduje przekształcenia dotyczące zagospodarowania poprzez zabudowę terenów dotychczas nie zagospodarowanych - tereny rolnicze.

Ze względu na zgodność z polityką przestrzenną gminy, projekt nie wymaga określenia rozwiązań alternatywnych, zarówno w zakresie zmiany proponowanej funkcji zagospodarowania terenu, lokalizacji przebiegu urządzeń infrastruktury czy ustaleń zaproponowanych ogólnych i szczegółowych zawartych w projekcie. Rozwiązania



planu miejscowego, w zakresie ram wyznaczonych w Studium, dostosował realizację kierunków zagospodarowania do uwarunkowań środowiskowych. W związku z powyższym nie jest wymagane przedstawienie rozwiązań mających na celu zapobieganie, ograniczenie lub kompensację przyrodniczą negatywnych oddziaływań na środowisko, mogących być rezultatem projektowanego dokumentu.

Prognozuje się, że ustalenia zawarte w analizowanym projekcie planu miejscowego będą mieć pozytywny wpływ na środowisko, stanowią działania systemowe, stanowią kontynuację zamierzeń inwestycyjnych gminy, uwzględniają konieczność ochrony zidentyfikowanych zasobów środowiska. Dla analizowanego dokumentu proponowanie rozwiązań alternatywnych nie jest konieczne i uzasadnione.

### 10.2. Rozwiązania zapobiegawcze, ograniczające i kompensacyjne

W projekcie planu miejscowego uwzględniono ustalenia eliminujące i ograniczające potencjalne negatywne oddziaływanie na środowisko:

- w zakresie ochrony środowiska i przyrody: wprowadzenie zapisów dotyczących zakazu lokalizacji przedsięwzięć mogących znacząco oddziaływać na środowisko, wraz z wyjątkami,
- w zakresie ochrony powietrza atmosferycznego oraz klimatu akustycznego: ustalenia dotyczące zaopatrzenia w ciepło, ustalenia dotyczące ochrony akustycznej terenów, ustalenia dotyczące ochrony przed oddziaływaniem pól elektromagnetycznych:
- w odniesieniu do pomników przyrody: ujawnienie formy ochrony, zlokalizowanej w obszarze opracowania.

W niniejszej prognozie nie wskazuje się konieczności zawarcia innych ustaleń dotyczących ochrony przyrody i środowiska, niż zawarte w analizowanym dokumencie. Analiza nie wykazała konieczności ustalenia działań kompensacyjnych w środowisku.

### 10.3. Propozycje metod analizy skutków realizacji ustaleń projektu oraz częstotliwość jej przeprowadzania

W celu określenia zmian jakie zachodzą w środowisku wskutek realizacji ustaleń dokumentu planistycznego prognoza oddziaływania na środowiska powinna zawierać propozycje metod analizy tych zmian oraz określać częstotliwość jej przeprowadzenia. Analiza tych zmian powinna nastąpić w ramach monitoringu, o którym mowa w art. 55 ust. 3 pkt 5 ustawy z dnia 3 października 2008 r. o udostępnianiu informacji o środowisku i jego ochronie, udziale społeczeństwa w ochronie środowiska oraz o ocenach oddziaływania na środowisko, w szczególności w zakresie: analiz klimatu akustycznego, powierzchni terenu biologicznie czynnego.

Najczęściej stosowaną metodą jest metoda wskaźnikowa. Wskaźniki powinny zostać tak dobrane, by miały charakter danych ogólnodostępnych, możliwie zobiektywizowanych, wykonywanych tą samą metodyką (możliwość określenia trendu zmian). Wskaźniki, które można zastosować do analizy skutków realizacji ustaleń dokumentów planistycznych dzieli się na trzy grupy.

**Tab. 5. Przykładowe wskaźniki analizy skutków realizacji ustaleń projektu**

| Rodzaj |  | Przykładowe wskaźniki dla analizowanego projektu   |
|--------|--|--|
| 1      | dotyczące zmian powierzchni zajętej przez określoną formę zagospodarowania | <ul style="list-style-type: none"> <li>– powierzchnia zabudowy nowo powstałych terenów budowlanych w podziale na funkcje,</li> <li>– powierzchnia biologicznie czynna,</li> <li>– liczba wydanych pozwoleń na budowę.</li> </ul> |
| 2      | dotyczące postępów w skuteczności działań z zakresu ochrony środowiska     | <ul style="list-style-type: none"> <li>– zasięg ponadnormatywnego hałasu,</li> <li>– liczba mieszkańców narażonych na ponadnormatywny hałas.</li> </ul>  |

|   |   |  |
|---|---|--|
| 3 | zmian stanu biotycznych składowych środowiska, szczególnie na obszarach chronionych | – <u>nie dotyczy</u> ,<br>– ewentualna analiza ilości nowo nasadzonych drzew i drzew wyciętych lub, dla których wydano decyzję na wycinkę. |
|---|---|--|

Profesjonalne monitoringi środowiska, prowadzone są przez odpowiednie jednostki:

- Państwowy Monitoring Środowiska, będący jednolitym system pomiarów, ocen i prognoz stanu środowiska, wspomaga działania na rzecz ochrony środowiska, poprzez systematyczne informowanie organów administracji i społeczeństwa o jakości elementów przyrodniczych, dotrzymywaniu standardów jakości środowiska określonych przepisami oraz obszarach występowania przekroczeń tych standardów.
- W zakresie monitoringu poszczególnych elementów środowiska odpowiedzialne są jednostki administracyjne i instytucje związane z gospodarką wodną, zarządy dróg, a w zakresie ochrony przyrody Regionalna Dyrekcja Ochrony Środowiska, Wojewódzki Inspektorat Ochrony Środowiska, Lasy Państwowe oraz jednostki wspomagające, zatrudniające ekspertów w dziedzinie ochrony środowiska (IMGW, RZGW Wody Polskie). Monitoring środowiska prezentowany jest też corocznie w raportach WIOŚ.

Natomiast obowiązek prowadzenia monitoringu zagospodarowania przestrzennego to obowiązek administracji samorządowej. Analizę zgodności wykorzystywania przestrzeni wskazane jest dokonać metodami GIS, wykorzystując w tym celu najbardziej aktualne mapy zasadnicze i zdjęcia lotnicze. Umożliwi to sprawne zarządzanie zasobami gminy z zachowaniem zasad ochrony środowiska.

## 11. STRESZCZENIE W JĘZYKU NIESPECJALISTYCZNYM

Zgodnie z art. 51 ust. 2 pkt 1 lit. e ustawy o oś prognoza oddziaływania na środowisko zawiera streszczenie sporządzone w języku niespecjalistycznym. Celem streszczenia sporządzonego w języku niespecjalistycznym „jest zapewnienie ogółowi społeczeństwa oraz osobom odpowiedzialnym za podejmowanie decyzji dostępu do kluczowych kwestii i wniosków zawartych w sprawozdaniu dotyczącym środowiska (prognozie oddziaływania na środowisko) oraz łatwego ich zrozumienia”. Streszczenie powinno zawierać najistotniejsze informacje zawarte w poszczególnych rozdziałach / częściach prognozy.

Głównym celem opracowania prognozy jest ustalenie potencjalnego znaczącego oddziaływania realizacji ocenianego dokumentu na środowisko, z uwzględnieniem możliwych do realizacji jego wariantów opracowania. Ponadto pełni ona funkcję materiału pomocniczego w publicznej dyskusji w kontekście mogących się pojawić uciążliwości dla mieszkańców gminy i innych użytkowników jej przestrzeni oraz zawiera informacje, które mogą być podstawą do podjęcia przez Radę Miejską ostatecznej decyzji o przyjęciu dokumentu.

### ANALIZA I OCENA PROJEKTOWANEGO DOKUMENTU

- Niniejsza Prognoza opracowana została na potrzeby przeprowadzenia postępowania w sprawie strategicznej oceny oddziaływania na środowisko ustaleń projektu miejscowego planu zagospodarowania przestrzennego części obrębu Gostków gmina Wartkowie.
- Projekt planu miejscowego, w celu realizacji polityki przestrzennej gminy, określa tereny o danym przeznaczeniu - rozbudowa terenów obiektów produkcyjnych, składów i magazynów.
- Projekt planu zapewnia powyższemu rozwiązaniu komunikacyjne - obsługa komunikacyjna istniejących i projektowanych terenów jest zapewniona z dróg gminnych, w sposób nie powodujący konfliktów funkcji zagospodarowania.
- W obszarze objętym planem brak innych ustaleń miejscowych planów zagospodarowania przestrzennego, a więc brak ustalonych lokalnych zasad zagospodarowania przestrzennego.

- Obszar objęty planem jest częściowo zagospodarowany, pod zakład wyrobów tytoniowych. Istniejące zagospodarowanie jest obecnie rozbudowywane, na podstawie indywidualnych decyzji administracyjnych. W przypadku braku realizacji niniejszego dokumentu dalsze zagospodarowanie terenów będzie się odbywać w oparciu o decyzje o warunkach zabudowy.

OKREŚLENIA, ANALIZA I OCENA CELÓW OCHRONY ŚRODOWISKA USTANOWIONYCH NA SZCZEBLU MIĘDZYNARODOWYM, WSPÓLNOTOWYM I KRAJOWYM ISTOTNYCH Z PUNKTU WIDZENIA PROJEKTOWANEGO DOKUMENTU ORAZ SPOSÓB W JAKI ZOSTAŁY ONE UWZGLĘDNIONE

- Do głównych dokumentów określających cele ochrony środowiska, z punktu widzenia projektowanego dokumentu należą:
- Polityka ekologiczna Unii Europejskiej oraz Polityka ekologiczna państwa;
  - Plan gospodarowania wodami na obszarze dorzecza Odry - Rozporządzenie Rady Ministrów z dnia 18 października 2016 r.;
  - Program ochrony powietrza dla strefy w województwie łódzkim - Uchwała nr XXXV/690/13 Sejmiku Województwa Łódzkiego z dnia 26 kwietnia 2013 r.;
  - Program ochrony i zrównoważonego użytkowania różnorodności biologicznej wraz z Planem działań na lata 2014-2020;
  - Program ochrony środowiska dla powiatu poddębickiego.
- Analizowany projekt planu miejscowego uwzględnia cele ochrony środowiska, ustanowione w analizowanych dokumentach, dokument zachowuje zgodność z polityką ochrony środowiska państwa i województwa łódzkiego, w zakresie ochrony poszczególnych komponentów środowiska, jak i kształtowania systemu jego ochrony.

ANALIZA I OCENA STANU OCHRONY ŚRODOWISKA OBSZARU OBJĘTEGO USTALENIAMI PLANU

- Stan ochrony środowiska w obszarze opracowania został wskazany jako dobry, tereny objęte planem są położone poza obszarami o najwyższych walorach przyrodniczych i krajobrazowych w gminie, w tym objętych ochroną prawną.
- Do głównych zagrożeń i problemów ochrony środowiska zaliczono:
- zanieczyszczenie powietrza atmosferycznego - uwzględnienie w projekcie możliwości zanieczyszczenia powietrza projektowaną działalnością na omawianym terenie,
  - przeciwdziałanie uciążliwości hałasu - uwzględnienie w projekcie ewentualnych uciążliwości związanych z oddziaływaniem hałasu,
  - konieczność uwzględnienia pomnika przyrody - alei drzew.

POTENCJALNE ZMIANY STANU ŚRODOWISKA W PRZYPADKU BRAKU REALIZACJI USTALEŃ PROJEKTOWANEGO DOKUMENTU:

- Projekt planu miejscowego wprowadza korektę istniejącej „zawrotki” drogi gminnej, poszerza drogę publiczną, znajdującą się w części w obszarze planu do parametrów umożliwiających obsługę przyszłego zagospodarowania, ujawnia w zagospodarowaniu przestrzennym obszar dawnego składowiska odpadów wskazując jego przeznaczenie, zgodnie z kierunkiem przypisanej mu rekultywacji. Są to działania pozytywne, z punktu widzenia kształtowania ładu przestrzennego oraz ochrony środowiska. W przypadku braku realizacji niniejszego projektu działania te będą nie możliwe do realizacji ponieważ decyzje administracyjne nie uwzględniają kompleksowości działań w zagospodarowaniu, rozstrzygają indywidualną sprawę na potrzeby realizacji konkretnej inwestycji.

- W odniesieniu do zmian w zagospodarowaniu związanym z budownictwem, można prognozować, że tereny w najbliższym sąsiedztwie istniejącego zakładu zostaną zagospodarowane w pierwszej kolejności. W następnym etapie pozostałe tereny, ze względu na atrakcyjną lokalizację oraz zapewnioną pełną infrastrukturę techniczną. Do czasu ich zagospodarowania na cele budowlane pozostaną w rolniczym użytkowaniu.

#### OKREŚLENIE, ANALIZA I OCENA PRZEWIDYWANEGO ZNACZĄCEGO ODDZIAŁYWANIA NA POSZCZEGÓLNE KOMPONENTY ŚRODOWISKA, W TYM NA CELE I PRZEDMIOT OCHRONY OBSZARÓW NATURA 2000 ORAZ INTEGRALNOŚĆ TYCH OBSZARÓW

- Analiza wykazała, że realizacja ustaleń planu miejscowego nie przyczyni się do powstania nowych zagrożeń dla środowiska – znaczących negatywnych oddziaływań.
- Prawidłowa realizacja założeń planu przyniesie efekt pozytywny ponieważ stanowi realizację planowanego zagospodarowania - koncentracji funkcji produkcyjnych w danym miejscu, w oddaleniu od centrów miejscowości.

#### MOŻLIWE TRANSGRANICZNE ODDZIAŁYWANIE NA ŚRODOWISKO

- Nie wskazuje się negatywnego transgranicznego oddziaływania na środowisko realizacji ustaleń miejscowego planu zagospodarowania przestrzennego części obrębu Gostków gmina Wartkowie.

#### REKOMENDACJE DLA PROJEKTU

- Nie jest wymagane przedstawienie rozwiązań mających na celu zapobieganie, ograniczenie lub kompensację przyrodniczą negatywnych oddziaływań na środowisko, mogących być rezultatem realizacji ustaleń planu.
- Ustalenia planu miejscowego, stanowią realizację kierunków zagospodarowania przestrzennego wskazanych w dokumencie Studium uwarunkowań i kierunków zagospodarowania przestrzennego gminy Wartkowie, dla których w ramach oceny oddziaływania na środowisko nie stwierdzono znaczącego negatywnego oddziaływania, związanego ze zmianą sposobu użytkowania terenów.