

**UCHWAŁA Nr XXX/212/2017**  
**RADY GMINY WARTKOWICE**  
z dnia 14 lutego 2017 roku

**zmieniająca uchwałę w sprawie przyjęcia Lokalnego Programu Rewitalizacji  
Gminy Wartkowie 2016-2020+**

Na podstawie art. 18 ust. 2 pkt 6a ustawy z dnia 8 marca 1990 r. o samorządzie gminnym (t.j.: Dz. U. z 2016 roku poz. 446, 1579 i 1948) uchwała się, co następuje:

§ 1. Załącznik do uchwały Nr XXVII/184/2016 Rady Gminy Wartkowie z dnia 28 grudnia 2016 roku w sprawie przyjęcia Lokalnego Programu Rewitalizacji Gminy Wartkowie 2016-2020+ zmieniony uchwałą Nr XXIX/210/2017 z dnia 6 lutego 2017 r. otrzymuje brzmienie jak w załączniku do niniejszej uchwały.

§ 2. Wykonanie uchwały powierza się Wójtowi Gminy Wartkowie.

§ 3. Uchwała podlega ogłoszeniu na tablicy ogłoszeń Urzędu Gminy Wartkowie.

§ 4. Uchwała wchodzi w życie z dniem podjęcia.

Przewodniczący  
Rady Gminy Wartkowie  
Bogdan Łuczak



załącznik do  
Uchwały nr XXX/212/2017  
Rady Gminy Wartkowice  
z dnia 14 lutego 2017 r.



***Lokalny Program Rewitalizacji Gminy Wartkowice  
2016-2020+***

## SPIS TREŚCI

Wstęp.....	4
1. Opis powiązań Programu z dokumentami strategicznymi i planistycznymi gminy i województwa .....	5
2. Diagnoza czynników i zjawisk kryzysowych oraz skala potrzeb rewitalizacyjnych 10	
2.1. Analiza czynników ilościowych oraz jakościowych dla obszaru Gminy Wartkowice .....	10
2.1.1. Wprowadzenie.....	10
2.1.2. Sfera społeczna.....	11
2.1.3. Sfera środowiskowa.....	16
2.1.4. Sfera infrastrukturalna .....	21
2.1.5. Sfera przestrzenno-funkcjonalna i techniczna.....	23
2.1.6. Sfera gospodarcza.....	29
2.2 Analiza czynników ilościowych i jakościowych – obszar zdegradowany .....	31
3. Obszar rewitalizacji – zasięg przestrzenny.....	34
3.1. Charakterystyka obszaru rewitalizacji.....	35
3.2. Analiza kwestii społecznych oraz możliwości podjęcia wyprzedzających działań o charakterze społecznym .....	36
3.3. Identyfikacja potrzeb rewitalizacyjnych.....	37
4. Cele i kierunki działań mające na celu ograniczenie negatywnych zjawisk .....	39
5. Planowany efekt rewitalizacji – wizja.....	41
6. Przedsięwzięcia rewitalizacyjne planowane do realizacji na terenie Gminy Wartkowice .....	43
6.1. Lista planowanych podstawowych projektów i przedsięwzięć rewitalizacyjnych wraz z opisami .....	43
6.2. Charakterystyka pozostałych rodzajów przedsięwzięć rewitalizacyjnych – projektów komplementarnych i uzupełniających.....	48
6.3. Indykatywne ramy finansowania w odniesieniu do przedsięwzięć określonych w Programie .....	51
7. Komplementarność poszczególnych przedsięwzięć rewitalizacyjnych .....	53
7.1. Komplementarność przestrzenna.....	53

7.2. Komplementarność problemowa.....	54
7.3. Komplementarność międzyokresowa.....	55
7.4. Komplementarność źródeł finansowania .....	55
7.5. Komplementarność proceduralno-instytucjonalna.....	55
7.5.1. System zarządzania Programem.....	55
7.5.2. System wdrażania Programu .....	57
7.5.3. Partycypacja społeczna.....	60
8. System monitoringu i oceny skuteczności działań oraz modyfikacji LPR .....	62
Spis wykresów .....	66
Spis map .....	67
Spis tabel .....	68

## WSTĘP

Rewitalizacja to proces przemian służących wyprowadzeniu ze stanu kryzysowego obszarów zdegradowanych, którego realizacja odbywa się poprzez przedsięwzięcia kompleksowe i zintegrowane, uwzględniające aspekty w sferach społecznej, funkcjonalno-przestrzennej, gospodarczej i środowiskowej. Rewitalizacja jest procesem długofalowym, skoncentrowanym na danym obszarze, inicjowanym i sterowanym przez Jednostki Samorządu Terytorialnego (JST), prowadzonym w ścisłej współpracy z lokalną społecznością i na jej rzecz. Ze względu na różnorodność aspektów i interesów wszystkich uczestników procesu rewitalizacji konieczne jest stworzenie instrumentu, który pozwoli na prowadzenie procesu rewitalizacji w sposób skoordynowany, zintegrowany, zgodny z celami interesariuszy tego procesu. Takim instrumentem będzie Lokalny Program Rewitalizacji Gminy Wartkowice (LPR) na lata 2016-2020+.

Priorytetami przy tworzeniu niniejszego LPR były następujące zagadnienia:

- kompleksowa i rzetelna diagnoza sytuacji obszarów wsparcia,
- wyznaczenie celów operacyjnych, w których skoncentrowane zostaną działania rewitalizacji, aby wywołane przez działania odniosły jak najlepszy skutek,
- zapewnienie kompleksowości działań rewitalizacji poprzez łączenie projektów o charakterze społecznym, gospodarczym, przestrzenno-funkcjonalnym,
- włączenie społeczności lokalnej do tworzenia LPR i na każdym etapie jego realizacji,
- dążenie do trwałości działań i efektów,
- montaż finansowy z różnych źródeł.

Rewitalizacja zakłada optymalne wykorzystanie specyficznych uwarunkowań danego obszaru oraz wzmocnienie jego lokalnych potencjałów (w tym także kulturowych) i jest procesem wieloletnim.

Informacja o przeprowadzeniu przez organ administracji opracowujący program rewitalizacji analizy, na podstawie której podjęto decyzję o braku konieczności procedowania strategicznej oceny oddziaływania na środowisko, stanowi załącznik nr 1.

## **1. OPIS POWIĄZAŃ PROGRAMU Z DOKUMENTAMI STRATEGICZNYMI I PLANISTYCZNYMI GMINY I WOJEWÓDZTWA**

Lokalny Program Rewitalizacji odnosząc się w swych założeniach do zidentyfikowanych problemów mieszkańców na zdegradowanych obszarach gminy, uwzględnia kontekst innych dokumentów strategicznych na szczeblu lokalnym (stanowiąc istotny element całościowej wizji rozwoju jednostki), a także dokumentów regulujących działania w przedmiotowym obszarze na szczeblu regionalnym, krajowym oraz europejskim. W związku z tym, komplementarność z innymi działaniami oraz priorytetami wpływa na skuteczność i efektywność procesu rewitalizacji.

### *Opis powiązań na poziomie europejskim*

#### **Europa 2020. Strategia na rzecz inteligentnego i zrównoważonego rozwoju sprzyjającego włączeniu społecznemu**

Priorytet III. Rozwój sprzyjający włączeniu społecznemu – wspieranie gospodarki o wysokim poziomie zatrudnienia, zapewniającej spójność społeczną i terytorialną. Ponadto, wpływa na osiągnięcie 3 z 5 celów głównych:

CEL 1 Osiągnięcie wskaźnika zatrudnienia na poziomie 75% wśród kobiet i mężczyzn w wieku 20-64 lata.

CEL 4 Podniesienie poziomu wykształcenia, zwłaszcza poprzez dążenie do zmniejszenia odsetka osób zbyt wcześnie kończących naukę do poniżej 10% oraz poprzez zwiększenie do co najmniej 40% osób w wieku 30-34 lat mających wykształcenie wyższe lub równoważne.

CEL 5 Wspieranie włączenia społecznego, zwłaszcza przez ograniczanie ubóstwa, mając na celu wydzwignięcie z ubóstwa lub wykluczenia społecznego co najmniej 20 mln obywateli.

## *Opis powiązań na poziomie krajowym*

### **Polska 2030. Trzecia fala nowoczesności. Długookresowa Strategia Rozwoju Kraju**

#### Obszar Konkurencyjności i innowacyjności gospodarki:

Innowacyjność gospodarki i kreatywność indywidualna: Cel 3 Poprawa dostępności i jakości edukacji na wszystkich etapach oraz podniesienie konkurencyjności nauki;

Kapitał Ludzki: Cel 6 Rozwój kapitału ludzkiego poprzez wzrost zatrudnienia i stworzenie „workfare state”;

#### Obszar Równoważenia potencjału rozwojowego regionów Polski:

Rozwój regionalny: Cel 8 Wzmocnienie mechanizmów terytorialnego równoważenia rozwoju dla rozwijania i pełnego wykorzystania potencjałów regionalnych;

#### Obszar Efektywności i sprawności państwa:

Kapitał społeczny: Cel 11 Wzrost społecznego kapitału rozwoju.

### **Strategia Rozwoju Kraju 2020**

Obszar strategiczny: Sprawne i efektywne państwo, Cel 3 Wzmocnienie warunków sprzyjających realizacji indywidualnych potrzeb i aktywności obywateli, kierunek interwencji: rozwój kapitału społecznego.

Obszar strategiczny: Konkurencyjna gospodarka, Cel 4 Rozwój kapitału ludzkiego, kierunki interwencji: zwiększenie aktywności zawodowej oraz poprawa jakości kapitału ludzkiego.

Obszar strategiczny: Spójność społeczna i terytorialna, Cel 1 Integracja społeczna, kierunki interwencji: zwiększenie aktywności osób wykluczonych i zagrożonych wykluczeniem społecznym oraz zmniejszenie ubóstwa w grupach najbardziej zagrożonych.

### **Krajowa Strategia Rozwoju Regionalnego 2010–2020: Regiony, Miasta, Obszary wiejskie**

Cel główny: Efektywne wykorzystywanie specyficznych regionalnych i innych terytorialnych potencjałów rozwojowych dla osiągania celów rozwoju kraju – wzrostu, zatrudnienia i spójności w horyzoncie długookresowym.



Cel 2: Budowanie spójności terytorialnej i przeciwdziałanie marginalizacji obszarów problemowych („spójność”).

### *Opis powiązań na poziomie regionalnym*

#### **Program rozwoju kultury w województwie łódzkim na lata 2014-2020**

Spośród celów strategicznych wskazanych w Programie Rozwoju Kultury w województwie łódzkim na szczególną uwagę zasługują: rozwój kompetencji kulturowych, partycypacja, instytucje otwarte dla wszystkich, a także wykorzystanie obszarów i obiektów zabytkowych na cele związane z działalnością kulturalną. Zgodnie z wizją naszkicowaną we wskazanym dokumencie, przyjętym uchwałą Sejmiku Województwa Łódzkiego Nr XXXIII/644/13 z dnia 26 lutego 2013 roku), rozwój kultury przyczyni się do podniesienia atrakcyjności województwa łódzkiego, zaś mieszkańcy województwa będą brać aktywny udział w życiu kulturalnym. Przedmiotowy dokument wpisuje się w tą idee.

#### **Strategia Rozwoju Województwa Łódzkiego 2020**

Dokument pozostaje w zgodzie z celami nakreślonymi w dokumencie strategicznym Województwa Łódzkiego, w szczególności zaś w zakresie polityki horyzontalnej i polityki terytorialno-funkcjonalnej. W szczególności jest spójny z następującymi celami:

#### Cel operacyjny 2: Nowoczesny kapitał ludzki i rynek pracy

kierunek strategiczny 2.2 Kształtowanie aktywnych postaw na rynku pracy

#### Cel operacyjny 6: Reintegracja społeczna grup wykluczonych lub zagrożonych wykluczeniem społecznym

kierunek strategiczny 6.2 Reintegracja zawodowa oraz przeciwdziałanie dyskryminacji i wykluczeniom społecznym

#### Cel operacyjny 7: Wysoka dostępność infrastruktury transportowej i technicznej

kierunek strategiczny 7.1 Wzmocnienie i rozwój systemów transportowych i teleinformatycznych

kierunek strategiczny 7.2 Wzmocnienie i rozwój systemów infrastruktury technicznej

#### Cel operacyjny 8: Wysoka jakość środowiska przyrodniczego

kierunek strategiczny 8.2 Przeciwdziałanie i zwalczanie skutków zagrożeń naturalnych i antropogenicznych

Natomiast w odniesieniu do polityki terytorialno-funkcjonalnej dokument jest spójny z następującymi celami:

Cel 1.2: Obszary wiejskie

kierunek strategiczny 1.2.2 Wspieranie działań na rzecz rozwoju rolnictwa ekologicznego, rynków lokalnych promujących produkty regionalne oraz agroturystyki

kierunek strategiczny 1.2.3 Wspieranie działań na rzecz rozwoju małych i średnich przedsiębiorstw sektora pozarolniczego

**Wojewódzki Program Opieki nad Zabytkami w Województwie Łódzkim na lata 2016-2019**

W dokumencie, przyjętym uchwałą Nr 571/15 Zarządu Województwa Łódzkiego z dnia 28 maja 2015 roku, znalazł się spis obiektów reprezentatywnych i priorytetowych, posiadających znaczenie ponadlokalne. Uwzględniono w nim Zespół pałacowo-parkowy w Gostkowie Starym, który znajduje się na obszarze objętym programem rewitalizacji. Program pozostaje w zgodzie z celami ujętymi w przedmiotowym dokumencie.

*Opis powiązań na poziomie lokalnym*

**Strategia Rozwoju Gminy Wartkowice 2015-2025**

Dokument pozostaje w zgodzie z zapisami dokumentu strategicznego Gminy, opracowanego na lata 2015-2025, w odniesieniu do celów strategicznych tj.:

Cel 1: Rozwój gospodarczy Gminy

Cel 2: Rozwój społeczny Gminy (aktywizacja kapitału ludzkiego),

gdyż w ramach założeń niniejszego programu pojawia się odniesienie do tychże celów. Ponadto bazując w dużej mierze na badaniach poprzedzających opracowanie Strategii, opracowany dokument jednoznacznie odwołuje się do zdiagnozowanych w przedmiotowym dokumencie szans i zagrożeń. Proponowane założenia mają na celu komplementarne współdziałanie na poziomie planistycznym i realizacyjnym tych dwóch dokumentów.

### **Miejscowy Plan zagospodarowania przestrzennego**

Lokalny Program Rewitalizacji odnosi się między innymi do obszarów objętych miejscowym planem zagospodarowanie przestrzennego przez co pozostaje w spójności z Uchwałą Rady Gminy Wartkowice XIV/62/2003 z dnia 12 września 2003 roku w sprawie uchwalenia miejscowego planu zagospodarowania przestrzennego dla obszarów we wsiach Tur i Stary Gostków.

## **2. DIAGNOZA CZYNNIKÓW I ZJAWISK KRYZYSOWYCH ORAZ SKALA POTRZEB REWITALIZACYJNYCH**

Stan kryzysowy definiowany jest poprzez występowanie zauważalnej koncentracji negatywnych zjawisk społecznych, którym towarzyszą negatywne zjawiska w co najmniej jednej ze sfer:

- gospodarczej,
- środowiskowej,
- przestrzenno-funkcjonalnej,
- technicznej.

Szczegółowa diagnoza, opisująca sytuację całego obszaru gminy, zawarta została w Strategii Rozwoju Gminy Wartkowice na lata 2015-2025, przyjętej Uchwałą nr IX/55/2015 Rady Gminy Wartkowice z dnia 29 maja 2015 roku. Analiza ujęta w niniejszym dokumencie stanowić będzie zatem jej podsumowanie oraz częściowe uaktualnienie, umożliwiając stworzenie punktu wyjściowego do identyfikacji obszaru zdegradowanego, a docelowo – określenia obszaru rewitalizacji.

### **2.1. Analiza czynników ilościowych oraz jakościowych dla obszaru Gminy Wartkowice**

#### **2.1.1. Wprowadzenie**

Gmina Wartkowice jest gminą wiejską położoną w północno-zachodniej części województwa łódzkiego, w podregionie sieradzkim (według nomenklatury NUTS-3). Stanowi jedną z sześciu jednostek zlokalizowanych na terenie powiatu poddębickiego obok Poddębic, Uniejowa (gminy miejsko-wiejskie) oraz Dalikowa i Zadzimia (gminy wiejskie). Przy powierzchni wynoszącej 140,12 km<sup>2</sup>, Gmina Wartkowice plasuje się na trzeciej pozycji pod względem wielkości. Istotną cechą pozostaje jej duże rozdrobnienie pod względem administracyjnym, łącznie na 42 sołectwa.

Potencjał Gminy Wartkowice wzmacniany jest poprzez jej położenie w centralnej części kraju, w bliskim sąsiedztwie Poddębic, Sieradza oraz aglomeracji łódzkiej, a także istotnych szlaków komunikacyjnych, w tym autostrady A2 z węzłem Wartkowice. To co jest atutem w jednej kwestii- komunikacji, stanowi też bolączkę w zakresie degradacji środowiska i negatywnych zjawisk w tym zakresie związanych z bliskością tegoż węzła.

Diagnozę zjawisk, mających wpływ na jakość życia w Gminie, przeprowadzono w oparciu o informacje uzyskane z analizy danych pierwotnych i wtórnych. Przy tworzeniu Lokalnego Programu Rewitalizacji uczestniczyli przedstawiciele między innymi:

Stowarzyszenia Rozwoju i Promocji Społeczności Gminy Wartkowice oraz stowarzyszeń Ochotniczych Straży Pożarnych.

Projekt LPR omawiany był i konsultowany w ramach czterech Komisji Stałych Rady Gminy. Przed przyjęciem analizowany był również na sesji Rady Gminy. Informacja o rozpoczęciu prac nad tworzeniem LPR podana została na stronie internetowej Gminy oraz skierowana do Powiatu, Zarządu Dróg Wojewódzkich w Łodzi, a także Powiatowego Centrum Pomocy Rodzinie.

### 2.1.2. Sfera społeczna

Według danych Urzędu Statystycznego w Łodzi, Gmina Wartkowice w roku 2015 zajmowała trzecią pozycję w powiecie poddębickim pod względem liczby ludności.

**Wykres 1:** Liczba ludności w gminach powiatu poddębickiego w 2015 roku

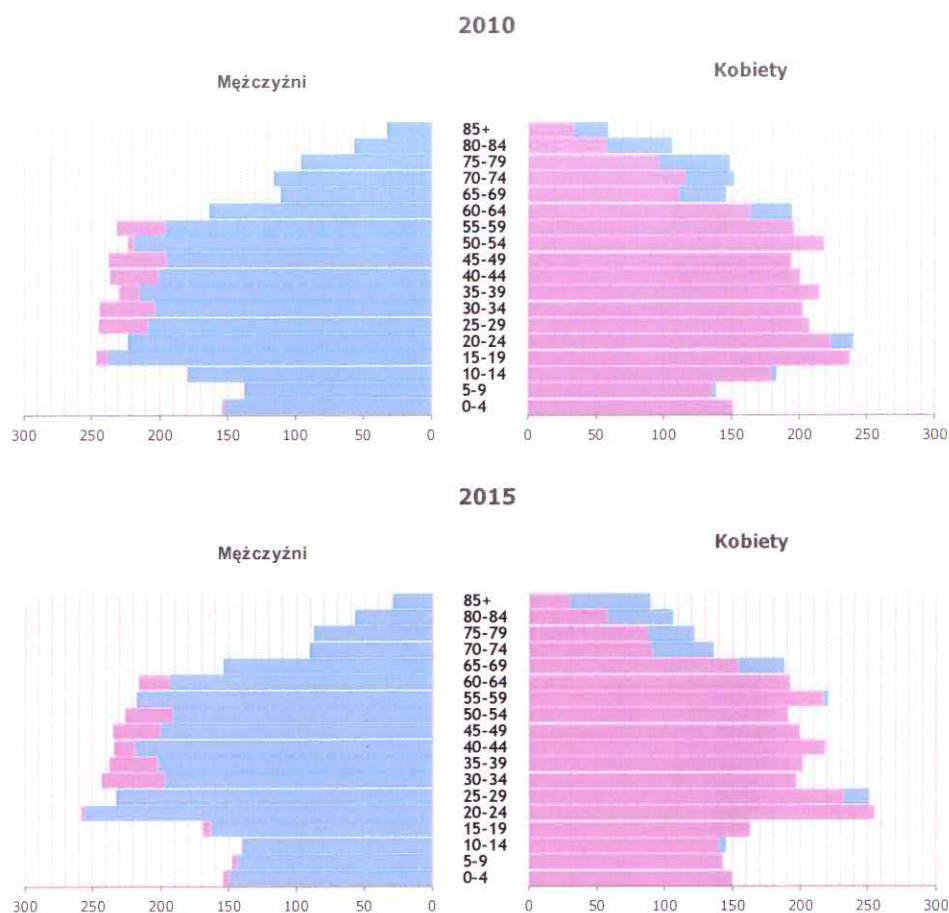


Źródło: Bank Danych Lokalnych, GUS

Ustępuje zatem pod tym względem jedynie gminom Poddębice oraz Uniejów. Identyczna sytuacja ma miejsce w przypadku gęstości zaludnienia, wynoszącej w ramach przedmiotowego obszaru 45 osób/km<sup>2</sup>. Warto zauważyć, że na przestrzeni ostatnich sześciu lat, wskaźnik ten nie ulegał zmianom.

Zarówno w skali powiatu, jak i Gminy, odnotowano z kolei zróżnicowaną pod względem dynamiki i skali tendencję spadkową liczby ludności. Według danych UG Wartkowice, w odniesieniu do lat 2010-2016 spadek liczby ludności na poziomie całej gminy wyniósł łącznie 2,53%. Warto podkreślić, iż większą wartość odnotowano między innymi we wsi Wartkowice – 3,06%.

**Wykres 2:** Struktura wiekowa mieszkańców Gminy Wartkowice w roku 2010 oraz 2015



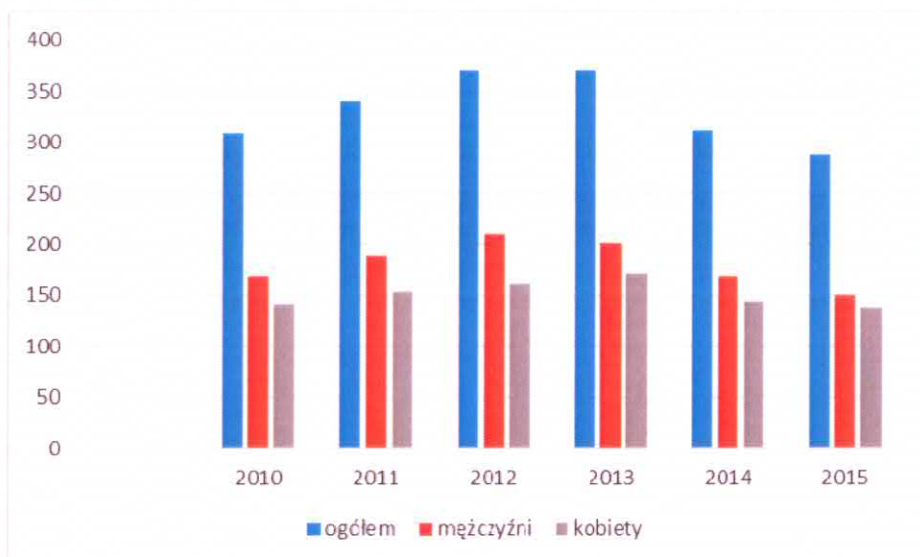
Źródło: Bank Danych Lokalnych, GUS

Biorąc pod uwagę ekonomiczne grupy wieku, osoby w wieku produkcyjnym stanowią dominujący odsetek ludności w Gminie. Jednakże w ujęciu rocznym udział ten zmniejsza się, przy jednoczesnym wzroście liczby osób w wieku poprodukcyjnym i spadku w wieku przedprodukcyjnym. Takie zmiany w konsekwencji doprowadzić mogą do nadmiernego wzrostu wskaźnika obciążenia demograficznego.

Biorąc pod uwagę całkowitą liczbę mieszkańców, brak jest znaczących dysproporcji w strukturze ludności pod względem płci. W ostatnich latach proporcje te oscylowały wokół 50% z nieznaczną przewagą liczby kobiet. Jak jednak wynika z wykresu drugiego, utrzymuje się nierównomierny rozkład w ramach kategorii wiekowych. W 2015 roku mężczyźni stanowili liczebnie większą grupę w przedziale wiekowym 30-54 oraz 60-64, podczas gdy kobiety dominują wśród osób, które ukończyły 65 rok życia. Warto również odnotować, iż w przypadku mężczyzn grupa dominująca „postarzała się” o 5 lat względem roku 2010.

Strefa społeczna i zjawiska występujące na terenie omawianego obszaru, w świetle przedmiotowego dokumentu stanowią najistotniejszy czynnik diagnozy, prowadzącej do wyznaczenia obszaru zdegradowanego oraz obszaru rewitalizacji. Takie kwestie, jak bezrobocie czy korzystanie ze wsparcia pomocy społecznej, stanowią podstawę dla weryfikacji form kryzysu występujących w gminie, dotyczących tej właśnie sfery. Całość prezentowanych zjawisk ujęto z zachowaniem podziału na poszczególne jednostki pomocnicze Gminy Wartkowie.

**Wykres 3:** Liczba osób bezrobotnych zarejestrowanych w Gminie Wartkowie w latach 2010-2015



Źródło: Bank Danych Lokalnych, GUS

Stopa bezrobocia rejestrowanego w latach 2010-2015 wahała się między 7,2 a 9,4 procenta, z kulminacją przypadającą na lata 2012-2013. Tendencje te w ogólnej mierze zgodne są z trendami odnotowywanymi w tym samym okresie w skali kraju. Z kolei w listopadzie 2016 roku Gmina Wartkowie zajmowała trzecie miejsce z udziałem na poziomie 14% ogólnej liczby bezrobotnych w powiecie poddębickim. Jeszcze wyższy odsetek występuje w przypadku kobiet – 15,4%, co również daje trzecią pozycję wśród innych gmin.

Według danych Powiatowego Urzędu Pracy w Poddębicach, znaczący udział w łącznej liczbie osób bezrobotnych mają osoby młode do 30. roku życia – 32%. Poważny problem w gminie stanowi również bezrobocie długotrwałe – ponad 61,5% to osoby pozostające bez pracy przez ponad 12 miesięcy, przy czym kobiety w tej grupie stanowią ponad 47%. Sytuacja ta znajduje również odzwierciedlenie w statystykach dotyczących liczby rejestracji dokonanych w poszczególnych miesiącach – niemal wszystkie dotyczą ponownej rejestracji. Osoby rejestrujące się po raz pierwszy stanowią z kolei niewielki odsetek.

Analizując dane dotyczące rynku pracy należy po raz kolejny podkreślić, iż dotyczą one osób zarejestrowanych w Powiatowym Urzędzie Pracy. Trudna do oszacowania pozostaje natomiast liczebność grupy funkcjonującej poza rejestrami, odpowiadająca za istnienie zjawiska tzw. „bezrobocia ukrytego”, charakterystycznego dla obszarów wiejskich, między innymi przez utrudnione dotarcie pracowników instytucji rynku pracy i pomocy społecznej do potencjalnych klientów.

Dane dotyczące bezrobocia zostały poddane również bardziej szczegółowej analizie. Według danych Urzędu Statystycznego w Łodzi za rok 2016 wartość wskaźnika w odniesieniu do całej Gminy to 7,2%, tj. liczba osób bezrobotnych wynosiła 288.

Przyjmując wartości uśrednione w odniesieniu liczby ludności na terenie danego sołectwa do liczby bezrobotnych ogółem, uzyskano wyniki ujęte w poniższej tabeli.

**Tabela 1:** Odsetek osób bezrobotnych w poszczególnych sołectwach Gminy Wartkowie.

LP	1	2	3	4	5	6	7	8	9	10	11	12	13	14	15	16	17	18	19	20	21
Sołectwo	Biała Góra	Biernacice	Bronów	Bronówek	Chodów	Drwalew	Dzierżawy	Grabiszew	Kiki	Kłodno	Konopnica	Krzepocinek	Łążki	Mrówna	Ner	Nowa Wieś	Nowy Gostków	Orzeszków-Starzyny	Parądźce	Pauzew-Borek	Petczyńska
Odsetek osób bezrobotnych w ogólnej liczbie mieszkańców sołectwa (%)	3,2	3,6	1,9	1,7	1,3	1,7	2,6	1,6	1,1	4,2	1,7	2	2,2	1,6	4,9	3	1,4	1,9	1,3	0,5	4,2
Liczba mieszkańców sołectwa	203	229	122	107	81	110	167	100	71	268	105	127	139	99	308	189	88	119	82	31	267
LP	22	23	24	25	26	27	28	29	30	31	32	33	34	35	36	37	38	39	40	41	42
Sołectwo	Plewnik	Polesie	Powodów	Powodów Trzeci	Saków	Sędów	Spędoszyn	Spędoszyn-Kolonia	Stary Gostków	Sucha	Światonia	Truskawiec	Tur	Ujazd	Wartkowie	Wierzbowa	Wola Dąbrowa	Wólka	Wólki	Zalesie	Zelgoszcz
Odsetek osób bezrobotnych w ogólnej liczbie mieszkańców sołectwa (%)	1,5	1,3	2,8	1,7	2,2	2,1	1,1	2,2	4,3	2,6	2,1	3,3	3,4	0,8	10,5	2,2	2,1	2,2	1,2	1,6	1,2
Liczba mieszkańców sołectwa	94	83	174	106	142	133	67	140	271	165	131	210	218	53	665	140	131	137	73	101	77

Źródło: Opracowanie własne na podstawie danych GUS i Urzędu Gminy Wartkowie

Przedmiotowe dane pokazują jaki procent wśród mieszkańców danego sołectwa stanowią szacunkowo osoby bezrobotne.



Przedmiotowa analiza wskazała dominację zjawisk negatywnych w tym zakresie w trzech ośrodkach, tj. Nerze (4,9% w ogólnej liczbie bezrobotnych Gminy), Starym Gostkowie (4,3% w ogólnej liczbie bezrobotnych Gminy) oraz liderze tej klasyfikacji – Wartkowicach (10,5% w ogólnej liczbie bezrobotnych Gminy). Kolejnymi na mapie zagrożeń są sołectwa: Biernacice, Klódno i Pełczyska.

Bezrobocie według danych GUS w ponad 47% na terenie Gminy Wartkowice dotyczy kobiet. Wskaźnik ten ma tendencję utrzymującą się, co może wskazywać na występowanie bezrobocia długotrwałego. Jak wynika z danych GUS na terenie gminy najwięcej osób posiada wykształcenie podstawowe. Zjawisko niskiego wykształcenia może być dla mieszkańców barierą społeczną wejścia na rynek pracy. Dodatkowo osoby posiadające wykształcenie podstawowe nie mają wyuczonego zawodu, zatem ich kwalifikacje zawodowe są zbyt niskie. Czynniki te stanowią kolejne utrudnienia w znalezieniu pracy.

Sytuacja w obszarze rynku pracy oraz struktura i potencjał zasobów ludzkich mają bezpośredni wpływ na potrzeby w zakresie pomocy społecznej.

Na podstawie danych Gminnego Ośrodka Pomocy Społecznej określono mapę potrzeb społecznych, na którą naniesiono poszczególne sołectwa. Wyjściowym wskaźnikiem był odsetek osób korzystających w ciągu roku ze wsparcia pomocy społecznej. W skali Gminy średnia liczba osób korzystających w różnych formach z tego wsparcia wynosi 264 osób rocznie.

Natomiast w odniesieniu do poszczególnych sołectw liczba ta kształtuje się następująco.

**Tabela 2:** Liczba osób korzystających ze wsparcia pomocy społecznej

LP	1	2	3	4	5	6	7	8	9	10	11	12	13	14	15	16	17	18	19	20	21
Sołectwo	Biała Góra	Biernacice	Bronów	Bronówek	Chodów	Drwalew	Dzierżawy	Grabiszew	Kiki	Klódno	Konopnica	Krzepocinek	Łąki	Mrówna	Ner	Nowa Wieś	Nowy Gostków	Orzeszków-Starzyny	Parądzice	Paulew-Borek	Pełczyska
Średnioroczna liczba osób korzystających z pomocy społecznej (os.)	11	11	4	4	2	2	3	5	3	7	2	1	14	4	19	4	8	2	-	1	18

LP	22	23	24	25	26	27	28	29	30	31	32	33	34	35	36	37	38	39	40	41	42
Sołectwo	Plewnik	Polesie	Powodów	Powodów Trzeci	Saków	Sędów	Spędoszyn	Spędoszyn-Kolonia	Stary Gostków	Sucha	Światonia	Truskawiec	Tur	Ujazd	Wartkowice	Wierzbowa	Wola Dąbrowa	Wólka	Wólki	Zalesie	Zelgoszcz
Średnioroczna liczba osób korzystających z pomocy społecznej (os.)	5	3	4	4	4	9	3	10	20	2	7	12	3	1	20	6	5	9	6	2	7

Źródło: Dane Gminnego Ośrodka Pomocy Społecznej w Wartkowicach (wg stanu za 2015 r.), opracowanie własne.

Główne narzędzie wsparcia stanowią świadczenia pieniężne, w tym na przykład: zasiłki okresowe, zasiłki stałe, zasiłki celowe, specjalne zasiłki celowe, zasiłek celowy w ramach programu "Pomoc państwa w zakresie dożywiania" posiłek w szkole, dodatek mieszkaniowy. Najczęstszymi powodami przyznania pomocy było ubóstwo, bezrobocie, długotrwała choroba, niepełnosprawność, potrzeba ochrony macierzyństwa (zwłaszcza w rodzinach niepełnych i wielodzietnych) oraz bezradność w sprawach opiekuńczo-wychowawczych i prowadzeniu gospodarstwa domowego.

Przedstawione powyżej wyniki należy interpretować jako liczbę osób, które korzystają z różnych form wsparcia GOPS, w tym głównie ze świadczeń, w danym roku bazowym. W sposób bezpośredni wskazują one miejsca o największym natężeniu zjawisk negatywnych – sołectwa: Ner (7,19% w skali Gminy), Stary Gostków i Wartkowice (każdy odpowiednio 7,58 % w skali Gminy) oraz w dalszej kolejności – Łązki i Pełczyska. Rozkład wyników w sposób wprost proporcjonalny wiąże się ze strukturą zaludnienia Gminy. Zaznaczenia wymaga fakt, iż liczba ta jest porównywalna z roku na rok. Brak jest znaczących odchyleń, zatem uznać należy, że jest to stan długotrwały. Miejscowości o największej gęstości zaludnienia generują najwyższy odsetek osób potrzebujących wsparcia społecznego.

### 2.1.3. Sfera środowiskowa

W północnej części obszaru Gminy przebiegają granice Obszaru Chronionego Krajobrazu – Pradolina Warszawsko-Berlińska powołanego na mocy Rozporządzenia Wojewody Łódzkiego z dnia 24.03.2009 r. Nr 6/2009 i służącego ochronie największej w województwie łódzkim pradoliny powstałej w okresie plejstoceńskim.

Gmina Wartkowice położona jest w zlewni rzeki Warty. Główną rzekę stanowi Ner wraz z dopływami – Pisią oraz Nidą. Według wyników badań, na które powołano się w Strategii Rozwoju Gminy, stan jednolitych części wód powierzchniowych ocenia się na zły, przy jednoczesnym przekroczeniu średniorocznych stężeń. Ponadto, według opracowań Wojewódzkiego Zespołu Zarządzania Kryzysowego, na które powołuje się Strategia, obszar Gminy Wartkowice wzdłuż rzeki Ner stanowi potencjalny obszar zalewowy, związany ze spływami burzowymi z terenu aglomeracji łódzkiej.

Poziom lesistość gminy oscyluje wokół 11,4% co jest wskaźnikiem niskim choćby względem średniej dla całego kraju, wynoszącej 29%. Większość z nich skupiona jest w pobliżu Starego Gostkowa, Klódno-Biernacie oraz Światonii.

Czystość powietrza na obszarze Gminy determinowana jest w szczególności napływem potencjalnych zanieczyszczeń z terenów przemysłowych w pobliżu Łodzi oraz Konina. Trudna do oszacowania jest skala zjawiska emisji toksycznych substancji z lokalnych kotłowni i pieców węglowych. Według analiz przeprowadzonych na potrzeby opracowania „Planu Gospodarki Odpadami dla Gminy Wartkowice na lata 2010 – 2013 z perspektywą do roku 2017” wysoka emisja zanieczyszczeń do powietrza jest istotnym problemem Gminy, co znajduje odzwierciedlenie we wzrostach stężeń dwutlenku siarki i pyłu w sezonie grzewczym. Problem takiej emisji związany jest z wykorzystywaniem węgla jako głównego paliwa do wytwarzania ciepła w gospodarstwach domowych (zaopatrywanych z indywidualnych systemów grzewczych) oraz w obiektach użyteczności publicznej (ogrzewanych kotłowniami węglowymi).

W granicach Gminy zlokalizowanych jest również 17 pomników przyrody (w tym 8 na terenie Gostkowa), a także 6 parków, z czego 3 zabytkowe – w Biernacicach, Bronowie oraz Starym Gostkowie i 1 podworski w miejscowości Ner.

Niekorzystne oddziaływania na środowisko przyrodnicze wywierają również odpady, porzucane na dzikich wysypiskach. Bieżące likwidowanie tych wysypisk, rozwijanie selektywnej zbiórki odpadów opakowaniowych, egzekwowanie obowiązku oddawania posiadanych odpadów firmom posiadającym wymagane zezwolenia na zbiórkę i transport odpadów, zorganizowanie i wdrożenie zbiórki odpadów wielkogabarytowych, opon, sprzętu AGD i RTV, powinno przyczynić się do eliminowania zagrożeń środowiska odpadami. W celu zminimalizowania oddziaływania zamkniętego 31 grudnia 2009 r. składowiska odpadów komunalnych w Starym Gostkowie konieczna jest jego rekultywacja i monitoring. Przeanalizowano w oparciu o dane Głównego Urzędu Statystyczne strukturę rozkładu ilości generowanych zmieszanych odpadów komunalnych na mieszkańca, jako czynnika mogącego mieć wpływ na degradację środowiska naturalnego.

**Tabela 3:** Udział generowanych zmieszanych odpadów komunalnych na mieszkańca

LP	1	2	3	4	5	6	7	8	9	10	11	12	13	14	15	16	17	18	19	20	21
Sołectwo	Biała Góra	Biernacie	Bronów	Bronówek	Chodów	Drwalew	Dzierżawy	Grabiszew	Kiki	Kłódno	Konopnica	Krzepocinek	Łąki	Mrówna	Ner	Nowa Wieś	Nowy Gostków	Orzeszków-Starzyny	Parądzice	Pauzew-Borek	Pelczyska
Procentowy udział w generowaniu odpadów zmieszanych na mieszkańca (%)	3	4	2	2	1	2	3	2	1	5	2	2	3	2	5	3	1	2	1	0	4
LP	22	23	24	25	26	27	28	29	30	31	32	33	34	35	36	37	38	39	40	41	42
Sołectwo	Plewnik	Polesie	Powodów	Powodów Trzeci	Saków	Sędów	Spędoszyn	Spędoszyn-Kolonia	Stary Gostków	Sucha	Światonia	Truskawiec	Tur	Ujazd	Wartkowice	Wierzbowa	Wola Dąbrowa	Wólka	Wólki	Zalesie	Zelgoszcz
Procentowy udział w generowaniu odpadów zmieszanych na mieszkańca (%)	1	2	2	2	2	1	2	1	5	3	2	3	3	1	11	2	2	2	1	2	1

Źródło: GUS, Statystyczne Wademekum Samorządowca, opracowanie własne.

Wskazana powyżej analiza potwierdza istnienie obszarów o wysokim prawdopodobieństwie wystąpienia ryzyka pojawienia się „dzikich wysypisk”, tj. miejsc gdzie odsetek udziału w łącznej liczbie ton zmieszanych odpadów dla Gminy Wartkowice (ok. 1000 t/rocznie) jest największy. Dotyczy to zatem sołectw: Wartkowice (11%), Stary Gostków, Ner oraz Kłódno (po 5%). Zauważyć należy, iż czynnik ten na przestrzeni ostatnich lat ma widoczną tendencję wzrostową. Zidentyfikowane obszary należy uznać za obszary ryzyka w tym zakresie.

Należy również nadmienić, iż w obrębie sołectwa Ner znajdują się jedyne w skali całej Gminy Wartkowice, eksploatowane aktualnie złoża kruszywa naturalnego (piaski oraz żwiry), stanowiące część zasobów geologicznych bilansowych. Zgodnie z Bilansem zasobów złóż kopalin w Polsce wg stanu na dzień 31 XII 2015 roku, w skali rocznej wydobyte stoi na poziomie 10 tys. ton. Jest to jedyna aktywna w kopalnia kruszywa na obszarze całej Gminy, skutki jej oddziaływania są znaczące dla obszaru sołectwa Ner bowiem nie tylko dotyczą sfery przestrzenno- funkcjonalnej ale również środowiskowej.

**Tabela 4:** Powierzchnia obszaru wydobycia złóż względem powierzchni poszczególnych sołectw Gminy Wartkowie

LP	1	2	3	4	5	6	7	8	9	10	11	12	13	14	15	16	17	18	19	20	21
Sołectwo	Biała Góra	Biernacice	Bronów	Bronówek	Chodów	Drwalew	Dzierżawy	Grabiszew	Kiki	Kłodno	Konopnica	Krzepocinek	Łążki	Mrówna	Ner	Nowa Wieś	Nowy Gostków	Orzeszków-Starzyny	Parądzice	Pauzew-Borek	Pelczyska
Powierzchnia w ha	340,08	582,38	322,30	283,30	112,76	361,02	387,07	396,09	378,44	300,40	203,48	274,97	229,33	494,10	517,48	391,78	177,63	404,64	190,90	265,38	532,70
Powierzchnia obszaru wydobycia złóż w ha	0,00	0,00	0,00	0,00	0,00	0,00	0,00	0,00	0,00	0,00	0,00	0,00	0,00	0,00	0,80	0,00	0,00	0,00	0,00	0,00	0,00
LP	22	23	24	25	26	27	28	29	30	31	32	33	34	35	36	37	38	39	40	41	42
Sołectwo	Plewnik	Polesie	Powodów	Powodów Trzeci	Saków	Sędów	Spędoszyn	Spędoszyn-Kolonia	Stary Gostków	Sucha	Światonia	Truskawiec	Tur	Ujazd	Wartkowie	Wierzbowa	Wola Dąbrowa	Wólka	Wólki	Zalesie	Zelgoszcz
Powierzchnia w ha	211,56	116,80	370,52	288,16	153,08	377,29	141,78	510,11	608,95	350,26	344,08	387,97	373,43	222,47	319,85	392,56	384,88	219,05	396,69	202,50	496,73
Powierzchnia obszaru wydobycia złóż w ha	0,00	0,00	0,00	0,00	0,00	0,00	0,00	0,00	0,00	0,00	0,00	0,00	0,00	0,00	0,00	0,00	0,00	0,00	0,00	0,00	0,00

Źródło: Urząd Gminy Wartkowie, opracowanie własne.

Proces wydobycia w skali sołectwa oddziaływać może negatywnie w różnych sferach, głównie poprzez: obniżanie walorów krajobrazowych, hałas, okresowy wzrost intensywności transportu wydobytych kruszyw, możliwość wzrostu zanieczyszczenia pyłami. W obliczu potencjalnych zagrożeń wymagane jest zatem podjęcie kompleksowych działań zmierzających do utrzymania swego rodzaju „równowagi” na przedmiotowym obszarze, tj. na przykład rewitalizacji obszarów zielonych, które równoważyłyby nie tylko czynnik środowiskowy, ale także odnoszący się do potrzeb rekreacyjnych tamtejszej społeczności lokalnej. Jednocześnie działanie to wpływałoby na aspekt wizerunkowy, nie przekreślając tym samym potencjału turystycznego sołectwa. Należy mieć również na

uwadze, iż po zakończeniu wydobycia niezbędna będzie rekultywacja wyeksploatowanego terenu.

Ocena oddziaływania eksploatacji kruszyw naturalnych na środowisko z wykorzystaniem wielokryterialnej metody AHP i macierzy Leopolda przeprowadzona na potrzeby rozprawy doktorskiej pani Anny Kowalskiej „Ocena wpływu odkrywkowej eksploatacji kruszyw żwirowo-piaskowych na środowisko naturalne, prowadzonej na Akademii Górniczo-Hutniczej w Krakowie, wskazuje na oddziaływanie wydobycia złóż kruszyw naturalnych na środowisko naturalne obszaru.

**Tabela 5:** Ocena oddziaływania eksploatacji kruszyw naturalnych wg poszczególnych kryteriów.

**Skala ocen: 1 - jednakowa ważność, 3 - nieznaczna ważność, 5 - wyraźna ważność, 7 - bardzo wyraźna ważność, 9 - absolutna ważność (jednej zmiennej nad drugą)**

	Extreme importance	Very strong importance	Strong importance	Moderate importance	Equal importance	Moderate importance	Strong importance	Very strong importance	Extreme importance	
Zmienna	9	7	5	3	1	3	5	7	9	Zmienna
Litosfera			x							Hydrosfera
Litosfera		x								Atmosfera
Litosfera		x								Antroposfera
Litosfera					x					Biosfera
Litosfera			x							Podatność na naturalne zagrożenia środowiska
Hydrosfera				x						Atmosfera
Hydrosfera				x						Antroposfera
Hydrosfera							x			Biosfera
Hydrosfera					x					Podatność na naturalne zagrożenia środowiska
Atmosfera					x					Antroposfera
Atmosfera									x	Biosfera
Atmosfera							x			Podatność na naturalne zagrożenia środowiska
Antroposfera								x		Biosfera
Antroposfera								x		Podatność na naturalne zagrożenia środowiska
Biosfera			x							Podatność na naturalne zagrożenia środowiska

0,10

Źródło: Kowalska A., *Ocena wpływu odkrywkowej eksploatacji kruszyw żwirowo-piaskowych na środowisko naturalne w aspekcie Programu NATURA 2000* – rozprawa doktorska, AGH, Kraków 2013

W opracowaniu wyodrębniono sześć głównych grup kryteriów „najbardziej czuła na oddziaływanie eksploatacji kruszyw jest biosfera (waga: 0,288), następnie litosfera (waga: 0,261), hydrosfera waga: 0,194) i podatność na naturalne zagrożenia środowiska (waga: 0,151). Z kolei najmniejsza istotność dotyczy atmosfery (waga: 0,059) i elementów antroposfery (waga: 0,046).

Efektom przeprowadzonej analizy jest konkluzja iż eksploatacja zawsze pozostawia ślad w środowisku naturalnym. Znaczącą siłę oddziaływania obiektu górnictwa zaobserwowano w przypadku biosfery. Przekształcenia biosfery mają charakter bezpośredni, co wiąże się ze zdejmowaniem nadkładu, a więc pokrywy glebowej wraz z fauną i florą. Przeobrażenia prowadzą do zmian w krajobrazie i do naruszenia walorów

przyrodniczych. Intensywność wpływu odzwierciedliła się w zanikaniu siedlisk, zubożeniu liczebności pewnych gatunków roślin (pionierska roślinność), zagrożeniu gatunków zwierząt (brodziec piskliwy, skójka grubo skorupowa).

Dość silna presja obserwowana jest w hydrosferze, głównie w wodach powierzchniowych. Przejawia się to w narażeniu wód gruntowych na zmetnienie wywołane pracą sprzętu mechanicznego oraz w niebezpieczeństwie zanieczyszczenia substancjami ropopochodnymi. Pozytywne przekształcenia hydrosfery to powstawanie nowych zbiorników wodnych w wyrobiskach odkrywkowych.

Przekształcenia atmosfery wynikają z prac bezpośrednio związanych z eksploatacją kruszyw. Emisje pyłu wiążą się z okresami suchymi i wietrznymi. Zapylenie ma jednak charakter lokalny. Dyskomfort odczuwany przez miejscową ludność związany jest z pracą ciężkich maszyn (koparki, ładowarki, dźwigi). Dotyczy głównie hałasu (szczególnie infradźwiękowego), ale także wylotów spalin i pracy wentylatorów.”<sup>1</sup>

Biorąc pod uwagę powyższe należy uznać iż funkcjonowanie na obszarze sołectwa kopalni, ma kluczowe znaczenie dla stanu jej środowiska oraz zachodzących zmian w przestrzeni sołectwa. Obszar ten jest zatem szczególnie kryzysowym w tym zakresie w odniesieniu do całej Gminy.

#### **2.1.4. Sfera infrastrukturalna**

W Gminie Wartkowice infrastrukturę edukacyjną współtworzy aktualnie sześć placówek takich jak :

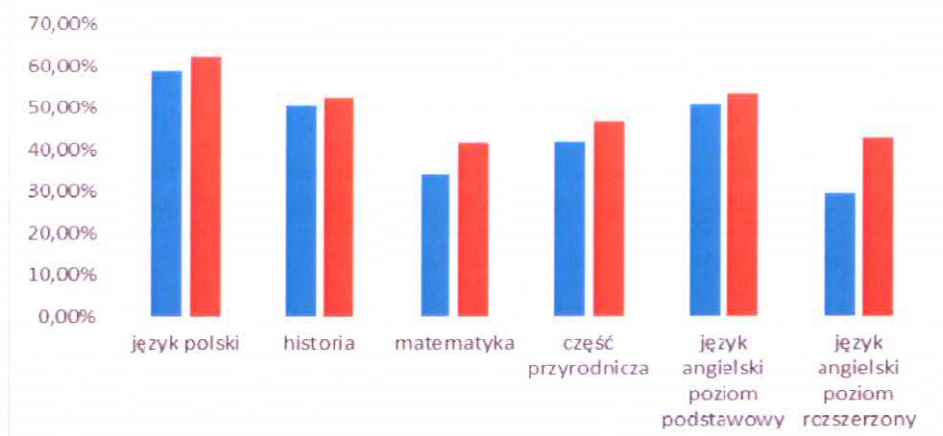
- Zespół Szkół w Wartkowicach, w którego strukturze funkcjonuje szkoła podstawowa oraz gimnazjum;
- Szkoła Podstawowa w Kłódnej oraz oddział przedszkolny;
- Publiczne Przedszkole w Wartkowicach;
- Punkt Przedszkolny w Drwalewie;
- Punkt Przedszkolny w Parądzicach;
- Punkt Przedszkolny w Pełczyskach.

Zgodnie z danymi Okręgowej Komisji Egzaminacyjnej w Łodzi, w roku 2016 do sprawdzianu szóstoklasisty przystąpiło łącznie 36 uczniów z obu placówek zlokalizowanych na terenie Gminy. W ramach poszczególnych części wyższe wyniki osiągnęli uczniowie Zespołu Szkół w Wartkowicach (średnia 61,3%), z wyjątkiem matematyki gdzie nieznacznie lepsi okazali się uczniowie Szkoły Podstawowej w Kłódnie (średnia 48,47%).

---

<sup>1</sup> Kowalska A., Rozprawa doktorska *Ocena wpływu odkrywkowej eksploatacji kruszyw żwirowo-piaskowych na środowisko naturalne w aspekcie Programu NATURA 2000*, Akademia Górniczo-Hutnicza, Kraków 2013

**Wykres 4:** Średnie wyniki egzaminu gimnazjalnego w 2016 roku w ramach poszczególnych części na poziomie Gminy Wartkowice oraz Powiatu Poddębickiego



Źródło: Okręgowa Komisja Egzaminacyjna w Łodzi

W przypadku egzaminu gimnazjalnego, w tym samym roku zdawało go 68 uczniów Zespołu Szkół w Wartkowicach. Wynik w skali szkoły zakwalifikowano do kategorii niskich. Jak wynika z wykresu 4, punktacja zdobyta w ramach poszczególnych części była niższa od średniej dla powiatu poddębickiego.

Infrastrukturę publiczną na terenie Gminy współtworzą Gminny Ośrodek Pomocy Społecznej w Gostkowie oraz Dom Pomocy Społecznej dla osób przewlekle psychicznie chorych. Działania tych podmiotów wspiera Stowarzyszenie na Rzecz Osób Niepełnosprawnych „Nasz Dom”. Za realizację usług zdrowotnych odpowiada z kolei Niepubliczny Zakład Opieki Zdrowotnej w Wartkowicach, zapewniając opiekę internisty i pediatry oraz możliwość skorzystania z konsultacji kardiologicznych, urologicznych czy USG. W przypadku potrzeby skorzystania z opieki specjalistycznej niezbędne jest jednak przemieszczenie się do pobliskich ośrodków miejskich, na przykład Poddębic lub Łęczycy.

Za bezpieczeństwo na terenie Gminy odpowiada Komisarjat Policji w Uniejowie, zapewniający obsługę mieszkańców w ramach czynnego dwa razy w tygodniu czasowego Punktu Przyjęć. Oprócz tego, od 1976 roku na terenie Gminy funkcjonuje Zarząd Oddziału Gminnego Związku Ochotniczych Straży Pożarnych Rzeczypospolitej Polskiej w Wartkowicach, do którego zadań należy zrzeszenie wszystkich jednostek ochotniczych straży pożarnych, działających na terenie Gminy Wartkowice, w jedną strukturę związkową i koordynowanie ich działań. Jednostki OSP, należące do GZ OSP w Wartkowicach, realizują zadania związane z ratownictwem i obejmują między innymi walkę z klęskami żywiołowymi, ochroną przeciwpożarową, czy gaszeniem pożarów oraz likwidacją miejscowych zagrożeń w tym skutków wypadków drogowych. Według danych OSP w 2015 roku na terenie Gminy Wartkowice doszło do około 80 interwencji. Więcej miało miejsce jedynie na terenie Poddębic.

Za potrzeby kulturalno-oświatowe odpowiadają Gminna Biblioteka Publiczna w Wartkowicach, Filia Biblioteczna w Drwalewie, działająca jako samodzielna jednostka



organizacyjna oraz biblioteki szkolne w Wartkowicach i Kłodnej. Poza zadaniami standardowymi, Biblioteka Gminna jest inicjatorem wydarzeń społeczno-kulturalnych skierowanych do mieszkańców, w tym spotkań autorskich, warsztatów plastyczno-literackich czy konkursów poetyckich. Podobną działalność prowadzą również: Stowarzyszenie Rozwoju i Promocji Społeczności Gminy Wartkowice oraz Stowarzyszenie Miłośników Ziemi Turskiej i Okolic, realizując zadania z zakresu:

- wspierania rozwoju społecznego, kulturalnego i gospodarczego społeczności Gminy Wartkowice;
- wspierania demokracji i budowania społeczeństwa obywatelskiego w środowisku lokalnym;
- pomocy osobom niepełnosprawnym;
- współpracy z innymi organizacjami i instytucjami, działającymi na terenie kraju i zagranicą.

Odczuwalne są jednak w tym wypadku braki infrastrukturalne w zakresie miejsc przeznaczonych do działań na rzecz aktywnej integracji mieszkańców, umacniających spójność społeczną. To z kolei jest czynnikiem warunkującym sukces aktywizacji obywateli i zwiększenia ich zaangażowania w życie Gminy.

Na terenie jednostki samorządowej od blisko 30 lat funkcjonuje również Zespół Śpiewaczy „Polesianki”, będący uczestnikiem i laureatem wielu przeglądów, konkursów organizowanych na terenie kraju.

#### **2.1.5. Sfera przestrzenno-funkcjonalna i techniczna**

Czynniki przestrzenno-funkcjonalne charakteryzowane jako ogół infrastruktury publicznej oraz jej stan na danym obszarze. W dalszej analizie wykorzystano następujące wskaźniki z tego zakresu:

- liczbę zabytków wpisanych do gminnej ewidencji zabytków na 1 km<sup>2</sup>;
- infrastrukturę zasobu komunalnego.

Nier stanowił oś dawnego osadnictwa na obszarze dzisiejszej Gminy Wartkowice. Najstarszą, udokumentowaną miejscowością jest Tur, który w źródłach historycznych wymieniany jest już w 1136 r.

Należy zauważyć, iż same Wartkowice posiadają późnośredniowieczny rodowód. Świadczenie stanowią choćby relikty dawnych grodów, czy pozostałości wczesnośredniowiecznego grodziska pierścieniowego w widłach rzek Nidy i Zianu.

Na koniec września 2016 roku w zasobie Gminnej Ewidencji Zabytków ujętych było łącznie 30 zabytków nieruchomych. Ich rozkład w poszczególnych sołectwach przedstawia poniższa tabela.

**Tabela 6:** Liczba zabytków nieruchomych w poszczególnych sołectwach Gminy Wartkowie wg stanu na dzień 30.09.2016 r.

LP	1	2	3	4	5	6	7	8	9	10	11	12	13	14	15	16	17	18	19	20	21
Sołectwo	Biała Góra	Biernacie	Bronów	Bronówek	Chodów	Drwałew	Dzierżawy	Grabiszew	Kiki	Kłodno	Konopnica	Krzepocinek	Łąki	Mrówna	Ner	Nowa Wieś	Nowy Gostków	Orzeszków-Starzyny	Parądzice	Pauzew-Borek	Pelczyska
Liczba zabytków	0	3	2	0	0	0	1	0	0	1	0	0	0	0	1	0	0	0	0	0	3
LP	22	23	24	25	26	27	28	29	30	31	32	33	34	35	36	37	38	39	40	41	42
Sołectwo	Plewnik	Polesie	Powodów	Powodów Trzeci	Saków	Sędów	Spędoszyn	Spędoszyn-Kolonia	Stary Gostków	Sucha	Światonia	Truskawiec	Tur	Ujazd	Wartkowie	Wierzbowa	Wola Dąbrowa	Wółka	Wółki	Zalesie	Zelgoszcz
Liczba zabytków	0	0	0	0	0	0	0	0	5	0	0	0	9	0	4	0	0	1	0	0	0

Źródło: Urząd Gminy Wartkowie, opracowanie własne.

Dziewięć spośród wszystkich obiektów widnieje w rejestrze zabytków nieruchomych województwa łódzkiego, z czego cztery zlokalizowane są na terenie Starego Gostkowa. Biorąc pod uwagę obszary, na których dotychczas identyfikowano występowanie zjawisk negatywnych o zwiększonym nasileniu, w ich obrębie znajduje się aż 1/3 obiektów zabytkowych. Należy przy tym podkreślić, iż są to obiekty wymagające podjęcia pilnych działań renowacyjnych, związanych z utrzymaniem lub nadaniem im całkowicie nowych funkcji.

Obiekty te – głównie o funkcjach użyteczności publicznej – bardzo często są w złym stanie technicznym, co przekłada się na ogólny obraz stanu zasobu komunalnego, przedstawionego powyżej.

Wśród najbardziej interesujących zabytków oraz miejsc znajdują się:

- Kościół p.w. św. Piotra i Pawła w Turze (1754 rok) – obiekt wpisany do rejestru zabytków nieruchomych województwa łódzkiego;
- Zespół pałacowo-parkowy w Gostkowie Starym (1802 rok) – obiekt wpisany do rejestru zabytków nieruchomych województwa łódzkiego;
- Zespół dworski w Biernacicach – (XIX w.) – obiekt wpisany do rejestru zabytków nieruchomych województwa łódzkiego;
- Zespół dworsko-pałacowy w Bronowie (XIX w.) – obiekt wpisany do rejestru zabytków nieruchomych województwa łódzkiego;
- Kościół parafialny p.w. Serca Pana Jezusa w Dzierżawach;
- Pozostałości wczesnośredniowiecznego grodziska pierścieniowego w Krzepocinku;

- Park dworski we wsi Ner;
- Dwa grodziska stożkowate w Pełczyskach;
- Kościół p.w. Narodzenia Matki Boskiej, św. Wawrzyńca i św. Anny wzniesiony na początku XVIII wieku w Wartkowicach;
- Zagroda młyńska w Wilkowicach;
- Zespół zagrody młyńskiej w Wólce.

Obecność takiej liczby obiektów zabytkowych na terenie Gminy Wartkowie stanowi duże wyzwanie, szczególnie w kwestii finansowania ich modernizacji i bieżącego utrzymania. Systematycznie podejmowane działania bieżące nie wypełniają dostatecznie potrzeb zabezpieczenia i zachowania dziedzictwa kulturowego.

Infrastrukturę turystyczną Gminy Wartkowie współtworzą także oznakowane szlaki turystyczne tj. : Szlak rowerowy (niebieski) „Do Gorących Źródeł”; Szlak rowerowy (zielony) „Po Ziemi Poddębickiej”; Szlak pieszy (żółty) „św. Faustyny Kowalskiej”; Szlak pieszy (niebieski) „Marii Konopnickiej” oraz Leśna ścieżka edukacyjna w kompleksie leśnym Gostków.

**Tabela 7:** Parki zlokalizowane na terenie Gminy Wartkowie pod względem własności oraz stanu zagospodarowania

Sołectwo	Powierzchnia	Własność gminy	Stan zagospodarowany
Biernacie	5,10 ha	NIE	NIE (zagospodarowany częściowo)
Bronów	7,60 ha	NIE	NIE (zagospodarowany częściowo)
Ner	2,88 ha	TAK	TAK
Pełczyska	1,3 ha	NIE	NIE (zagospodarowany częściowo)
Stary Gostków	2,43 ha	TAK	NIE
Wilkowice	0,03 ha	NIE	TAK

Źródło: Urząd Gminy Wartkowie, opracowanie własne.

W tym miejscu warto zwrócić również uwagę na wskazane we wcześniejszym podrozdziale tereny parkowe, których łączna powierzchnia w skali gminy wynosi 19,34 ha. Własność samorządu stanowią jedynie te zlokalizowane w Starym Gostkowie oraz Nerze. Większość z tych obszarów jest również przynajmniej częściowo zagospodarowana. Wyjątek stanowi relikw parku dworskiego w Wilkowicach oraz park dworski w sołectwie Ner. Jak zatem pokazuje powyższa tabela, w skali całej Gminy Wartkowie, jedynie Ner dysponuje przestrzenią publiczną o charakterze parku, a zatem potencjalnie wpływającą na integrację mieszkańców i umocnienie spójności społecznej, która nie może spełniać swej funkcji ze względu na dotychczasowy brak jej zagospodarowania. W tym względzie obszar

ten wymaga szczególnie pilnej interwencji, pozwalającej nadać tym terenom właściwą dla nich funkcjonalność.

Pomimo niewątpliwych walorów turystycznych, część obszarów Gminy cierpi na niedostatki w infrastrukturze w postaci skwerów, koszy, bazy noclegowej czy punktów gastronomicznych. Szczególnie brak pierwszych dwóch wymienionych elementów pozostaje równie uciążliwy dla mieszkańców. Jak wskazują opinie społeczności zgłaszane w ramach ankiet oraz prac bieżących Urzędu Gminy, problem ten dotyka w szczególności największych wsi położonych w centrum, w tym Wartkowice, Neru i Starego Gostkowa.

W zasobach Gminy znajduje się łącznie 39 obiektów komunalnych. Ich rozproszenie według poszczególnych sołectw ukazuje poniższa tabela.

**Tabela 8:** Liczba obiektów komunalnych w poszczególnych sołectwach Gminy Wartkowice

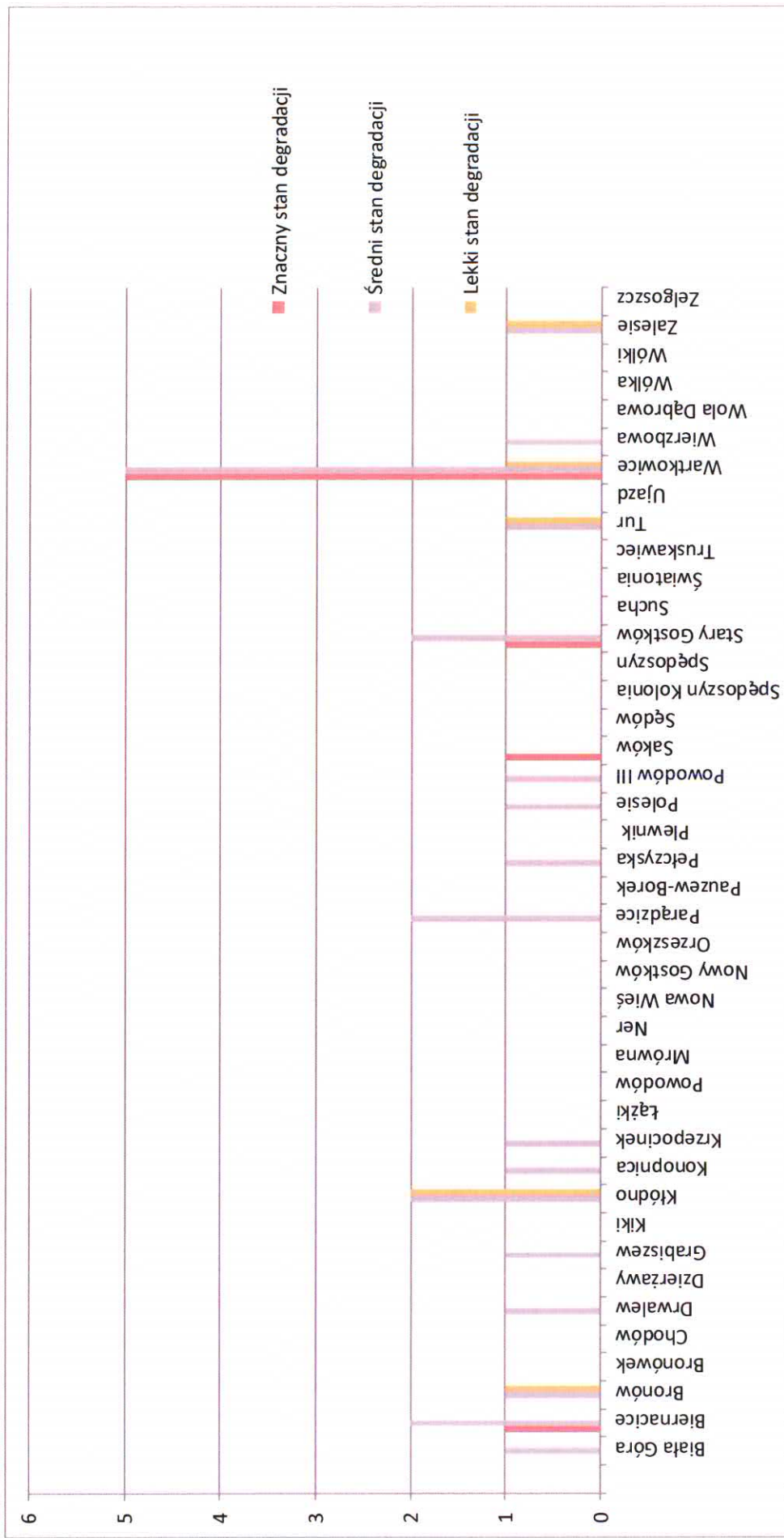
LP	1	2	3	4	5	6	7	8	9	10	11	12	13	14	15	16	17	18	19	20	21
Sołectwo	Biała Góra	Biernacie	Bronów	Bronówek	Chodów	Drwalew	Dzierżawy	Grabiszew	Kiki	Kłodno	Konopnica	Krzepocinek	Łąki	Mrówna	Ner	Nowa Wieś	Nowy Gostków	Orzeszków-Staryny	Parądzice	Pauzew-Borek	Pelczyska
Liczba obiektów komunalnych	1	3	2	0	0	1	0	1	0	4	1	1	0	0	0	0	0	0	2	0	1
LP	22	23	24	25	26	27	28	29	30	31	32	33	34	35	36	37	38	39	40	41	42
Sołectwo	Plewnik	Polesie	Powodów	Powodów Trzeci	Saków	Sędów	Spędoszyn	Spędoszyn-Kolonia	Stary Gostków	Sucha	Światonia	Truskawiec	Tur	Ujazd	Wartkowice	Wierzbowia	Wola Dąbrowa	Wólka	Wólki	Zalesie	Zelgoszcz
Liczba obiektów komunalnych	0	1	1	0	1	0	0	0	3	0	0	0	2	0	11	1	0	0	0	2	0

Źródło: Urząd Gminy Wartkowice, opracowanie własne.

W wartościach bezwzględnych, najwięcej obiektów komunalnych znajduje się w sołectwie Wartkowice – 11 szt., co stanowi ponad 1/4 całych zasobów. Warto jednakże odnieść się również do wielkości zasobu przypadającego na 100 mieszkańców. Dla całej gminy wskaźnik ten wynosi 0,62. Z kolei dla obszarów, gdzie zjawiska negatywne w sferze społecznej zidentyfikowano w nasilonym stopniu, jego wartość była niemal dwukrotnie większa, osiągając wartość 1,13.

Na potrzeby przedmiotowego opracowania, na podstawie dostępnych danych dokonano klasyfikacji powyższego zasobu mieszkaniowego wraz z innymi obiektami o charakterze publicznym, według stopnia ich dekapitulacji. Warto podkreślić, że obiekty bardzo często posiadają wysoki stopień potencjału rozwojowego, zarówno ze względu na walory architektoniczne i użytkowe, jak również lokalizację w miejscach centralnych

Wykres 5: Stopień degradacji obiektów komunalnych w poszczególnych sołectwach Gminy Wartkowie



Źródło: Urząd Gminy Wartkowie, opracowanie własne.

obszarów, w których się znajdują. Celem wykazania obszarów skupiających obiekty o wysokim stopniu degradacji, poniżej przedstawiono analizę uwzględniającą lokalizację poszczególnych obiektów. Podział budynków według stopnia ich degradacji przedstawia się następująco (wykres 5):

1. Stan degradacji w stopniu znacznym (obiekty uległe znacznej degradacji, kwalifikujące się w ograniczonym stopniu do użytku);
2. Stan degradacji w stopniu średnim (obiekty o umiarkowanym stopniu degradacji, obiekty znajdujące się w użytku);
3. Stan degradacji w stopniu niskim (obiekty poddane bieżącym pracom remontowym). Umownej oceny stanu technicznego poszczególnych budynków dokonano w oparciu o dane Urzędu Gminy Wartkowie. Znaczna część analizowanego zbioru budynków znajduje się w stanie znacznym lub średnim degradacji.

W skład zasobu komunalnego wchodzi budynki użyteczności publicznej (w tym zabytki), budynki mieszkalne, a także między innymi hala sportowa w Zespole Szkół w Wartkowicach oddana do użytku w 2011 roku, stanowiąca główny element bazy sportowej Gminy. W sąsiedztwie hali funkcjonuje siłownia oraz pomieszczenia sanitarne z natryskami dla uczniów. Upływ lat, a szczególnie wzmożona eksploatacja obiektów, pociąga za sobą jednakże konieczność uwzględnienia zwiększonych nakładów pracy oraz środków, pozwalających zachować sportowe funkcje obiektów komunalnych. Co ważne, brak jest w pobliżu bazy sportowej, która mogłaby pełnić funkcję rezerwową dla tożsamej grupy docelowej.

Podobna sytuacja dotyczy należącego do placówki, ogrodzonego i posiadającego sztuczne oświetlenie kompleksu boisk sportowo-rekreacyjnych „Orlik”, który wybudowany został w ramach programu „Moje Boisko – Orlik 2012”. Udostępnia on mieszkańcom: boisko piłkarskie o nawierzchni z trawy syntetycznej, boisko wielofunkcyjne do koszykówki i piłki siatkowej o nawierzchni poliuretanowej, budynek sanitarno-szatniowy oraz skocznię w dal. Niezbędna w najbliższym czasie może okazać się bardziej kompleksowa renowacja tamtejszej infrastruktury. Kompleks boisk (trawiaste oraz wielofunkcyjne) wraz z siłownią plenerową zlokalizowany jest ponadto przy Szkole Podstawowej w Kłodnej. Na terenie Gminy działa kilka klubów sportowych.

Przez Gminę Wartkowie przebiega piętnastokilometrowy odcinek autostrady A2, stanowiący część ważnego szlaku komunikacyjnego, na którym zlokalizowany jest również węzeł „Wartkowie”. Gmina charakteryzuje się również korzystnym położeniem względem sieci TEN-T, co stanowi atut w działaniach nastawionych na rozwój gospodarczy. Jeżeli chodzi o drogi gminne – odsetek odcinków asfaltowych w ogólnej długości wynosi 65%.

### 2.1.6. Sfera gospodarcza

Według danych Głównego Urzędu Statystycznego w 2015 roku na terenie Gminy Wartkowice działało 348 podmiotów, z czego 96% należało do sektora prywatnego, a 83% to osoby fizyczne prowadzące działalność gospodarczą. Najwięcej podmiotów funkcjonuje na terenie Wartkowic (68). Tam też odnotowany został największy spadek liczby podmiotów względem 2010 roku – o 13 podmiotów, tj. o 16%.

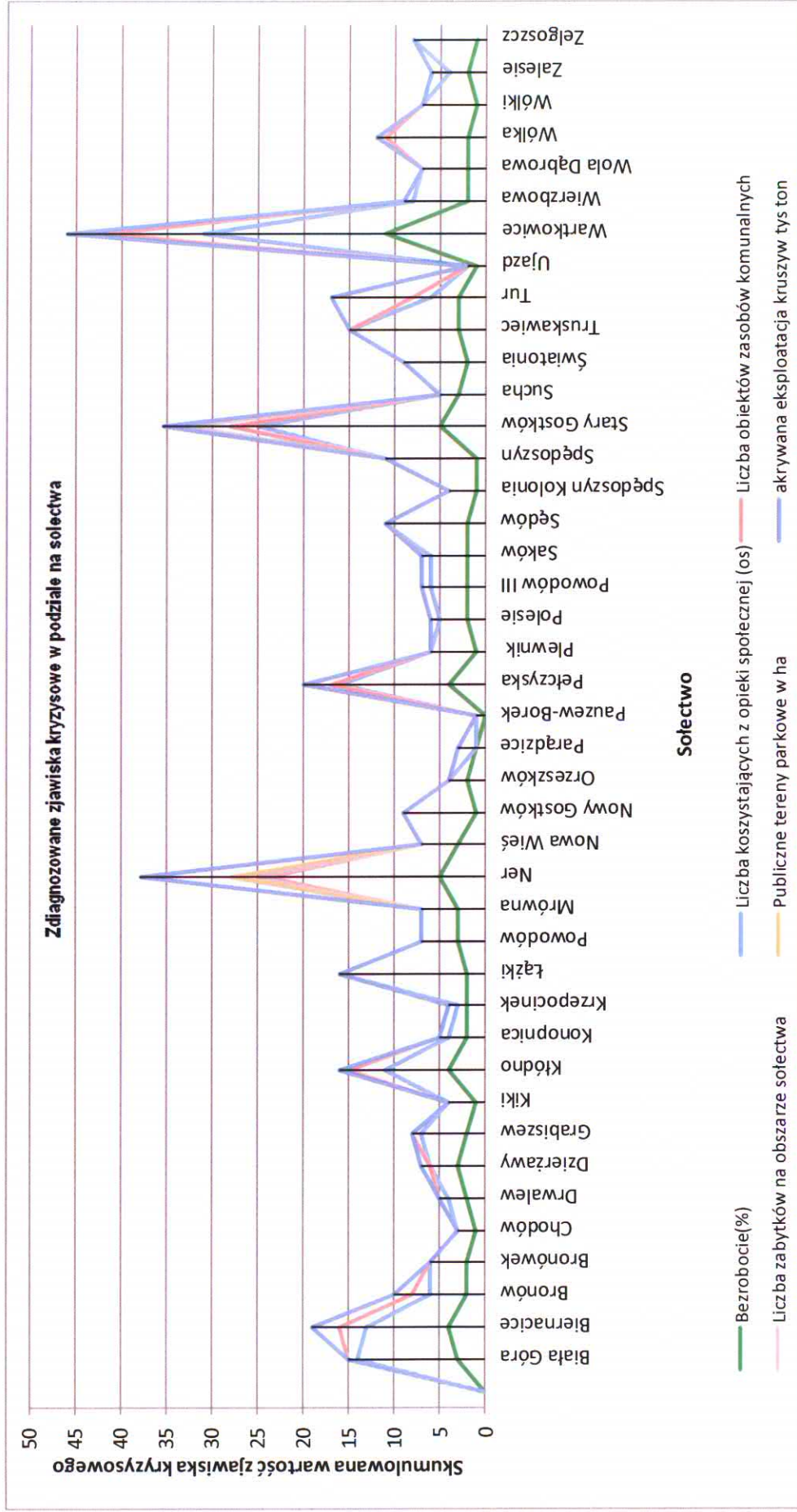
Do najczęstszych rodzajów prowadzonej działalności należą: handel hurtowy i detaliczny (36,7%), budownictwo (12,7%) oraz rolnictwo. Wśród najważniejszych podmiotów gospodarczych funkcjonujących na terenie Gminy znajdują się:

- JTI Polska sp. z o.o. – fabryka przemysłu tytoniowego w Starym Gostkowie,
- Spółdzielnia Mleczarska „MLECZWART” w Wartkowicach,
- Zakład Rzeźniczo-Wędliniarski Stanisław Katusza,
- Mazowieckie Centrum Hodowli i Rozrodu Zwierząt – zakład w Starym Gostkowie.

Na przyszłe inwestycje Gmina pragnie przeznaczyć tereny o łącznej powierzchni około 100 ha. W Planie Zagospodarowania Przestrzennego dla terenu wokół autostrady pod nazwą „Węzeł Wartkowice”, wyznaczono potencjalne miejsce dla rozwijania działalności o charakterze produkcyjnym i usługowym. Działki te posiadają częściowe uzbrojenie w media, jednakże głównym atutem tych terenów, dającym szansę na aktywizację gospodarczą całego regionu, jest dogodne położenie w strefie oddziaływania sieci TEN-T, poprzez dostęp do autostrady A2 oraz linii kolejowej Tarnowskie Góry – Tczew ze stacją PKP Kłódno.

Istotnym problemem Gminy jest niska produktywność gospodarstw rolnych, wynikająca między innymi ze słabej jakości bonitacyjnej gleb czy niewystarczającego zmechanizowania. Częściowe rozwiązanie problemu stanowić mogłoby poszukiwanie alternatywnych źródeł uzyskiwania dochodów z posiadanych obszarów (np. poprzez tworzenie gospodarstw agroturystycznych), jednakże rolnicy nie wykazują w tej kwestii większej aktywności, na co z pewnością wpływ ma poziom wykształcenia – czynniki społeczne opisane powyżej.

Wykres 6: Synteza zjawisk kryzysowych w poszczególnych sołectwach Gminy Wartkowie wg wykazanych analiz



Źródło: Urząd Gminy Wartkowie, opracowanie własne.

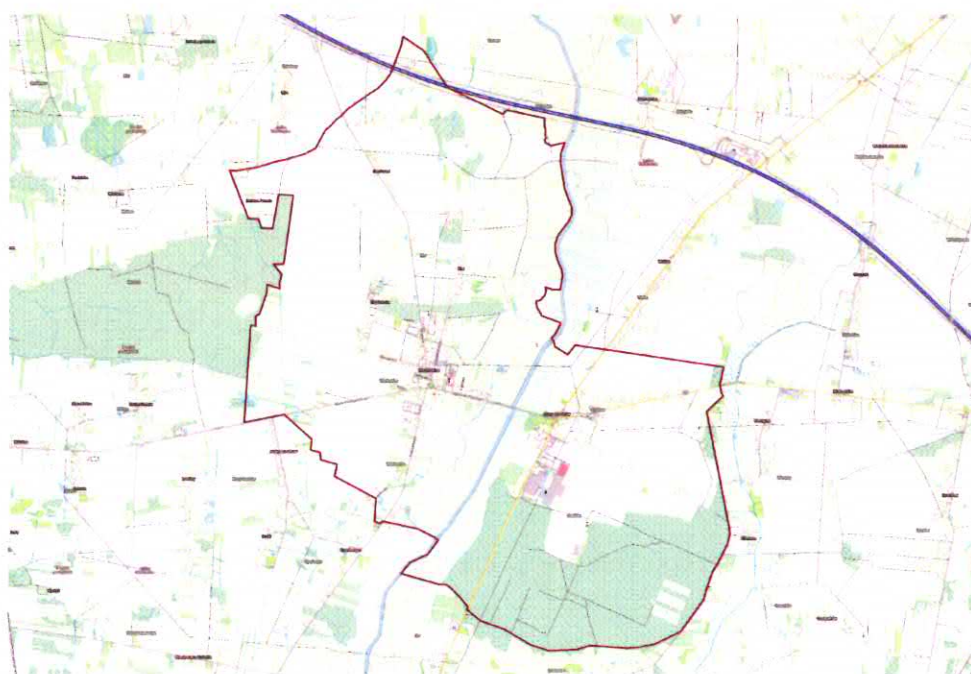


## 2.2 Analiza czynników ilościowych i jakościowych – obszar zdegradowany

Z analiz przeprowadzonych na potrzeby opracowania niniejszego Programu, a także tych ujętych w Strategii Rozwoju Gminy Wartkowie, wyłania się obraz jednostki o znaczącym potencjale, doświadczanej jednakże poprzez zróżnicowane pod względem intensyfikacji zjawiska kryzysowe. Przy planowaniu działań, zwłaszcza długofalowych, nastawionych na uzyskanie efektu komplementarności zakładanych efektów, warto mieć na uwadze jedną z cech charakterystycznych Gminy Wartkowie, tj. znaczne rozdrobnienie administracyjne. W tym kontekście istotna jest potrzeba koncentracji przedsięwzięć na obszarze, który z jednej strony odnotowywać będzie nasilone względem ogółu Gminy zjawiska niepożądane, a z drugiej – stanowi obszar ważny dla jej rozwoju i silnie powiązany z resztą terenów.

Postawione kryteria spełnia centralny rejon Gminy Wartkowie, wokół którego skupione jest jądro Gminy, zarówno w sensie administracyjnym, infrastrukturalnym, jak i społecznym.

**Mapa 1:** Granice obszaru zidentyfikowanego jako kryzysowy na terenie Gminy Wartkowie



Źródło: Urząd Gminy Wartkowie, opracowanie własne.

Synteza wyników uzyskanych z przeprowadzonych analiz ilościowych i jakościowych obecnej sytuacji w Gminie Wartkowie, dobra znajomość lokalnych uwarunkowań, a także oczekiwania i potrzeby lokalnej społeczności, doprowadziły do wyodrębnienia obszaru zdegradowanego na terenie gminy, cechującego się kumulacją negatywnych zjawisk i problemów, a jednocześnie o zbliżonym sposobie zagospodarowania oraz podobnym charakterze i pełnionych funkcjach. Charakterystyka i zasięg

przestrzenny poszczególnych podobszarów, w ramach których zidentyfikowano we wcześniejszym podrozdziale koncentrację zjawisk negatywnych, przedstawione zostały poniżej. Kluczowymi dla wyznaczenia obszaru zdegradowanego są analizy dotyczące sfery społecznej oraz sfery funkcjonalno-przestrzennej. W obu wykazano występowanie zjawisk kryzysowych na zdefiniowanym obszarze.

Obszar zdegradowany obejmuje zatem teren trzech sołectw, a dokładniej: obrębów geodezyjnych Wartkowice, Gostków, Ner.

Wyznaczony obszar zdegradowany zamieszkuje niemal 1/5 ogółu społeczności Gminy. Biorąc pod uwagę powierzchnię rozpatrywanego obszaru, gęstość zaludnienia jest tu prawie dwa razy większa, co stanowi istotny czynnik dla rozwoju negatywnych zjawisk społecznych.

Zachodzenie niepożądanych zjawisk społecznych na przedmiotowym obszarze identyfikuje również liczba udzielonych świadczeń pomocy społecznej. W roku 2015 na terenie Gminy z zasiłków okresowych, stałych, celowych i specjalnych zasiłków celowych skorzystało 297 rodzin, z czego niemal 11 procent dotyczyło przedmiotowego obszaru. Odnosząc ten wskaźnik do liczby osób, udział beneficjentów z rejonu centralnego w stosunku do całej Gminy wyniósł 17%.

Swego rodzaju miarę koncentracji zjawisk negatywnych stanowić może odniesienie powyższych wskaźników do powierzchni obszaru. Liczba osób korzystających ze świadczeń w przeliczeniu na kilometr kwadratowy wynosi 6,37 dla przedmiotowego terenu, przy wartości 5,24 dla całej Gminy. Należy przy tym zauważyć, iż dla samej wsi Wartkowice wskaźnik jest trzykrotnie większy względem ogółu.

Na omawianym obszarze w 2015 roku doszło łącznie do 77 interwencji policji, bez uwzględniania zdarzeń w ruchu drogowym. Najwięcej dotyczyło Wartkowic (42) oraz Starego Gostkowa (24). Ponieważ dane z Policji odnoszą się tylko do czterech miejscowości z terenu Gminy (trzy z nich są wskazane w obszarze kryzysowym), trudno wyrokować czy istnieje jeszcze inna statystyka w tym zakresie. Sytuacja ta wynika między innymi z braków w infrastrukturze miejskiej, w tym oświetlenia, monitoringu etc. Stanowi to czynnik sprzyjający występowaniu ww. zjawisk, w tym aktów wandalizmu i dewastacji mienia, szczególnie po zmierzchu. Istotnie ogranicza to komfort bezpieczeństwa mieszkańców.

Istotnym problemem jest sfera przestrzenno-funkcjonalna. Na przedmiotowym obszarze, głównie ze względu na potencjał, bardziej niż w innych częściach Gminy odczuwalne są również niedostatki w zakresie jakości infrastruktury budynków komunalnych oraz budynków użyteczności publicznej.

Pomimo istnienia na tym terenie jedynej w Gminie placówki gimnazjalnej, szkoły podstawowej czy biblioteki, trudno uznać dostępną ofertę edukacyjną i kulturalną za zróżnicowane. Brak jest bowiem stałych miejsc integracji społecznej, które stanowiłyby impuls spajający i aktywizujący społeczność lokalną. Do pełnienia tego typu funkcji

doskonale nadają się skwery, place zabaw oraz zrewitalizowane tereny zielone, wyposażone w małą architekturę.

Zagrożeniem dla badanego obszaru jest również postępująca, głównie wskutek działalności człowieka, degradacja środowiska naturalnego, szczególnie poprzez zanieczyszczanie go odpadami. Czynnikiem sprzyjającym są w tym przypadku choćby niedostatki w rozmieszczeniu koszy na odpady.

Czynnikiem znacząco przyczyniającym się do degradacji przedmiotowego obszaru jest bezrobocie ukryte oraz niska rentowność gospodarstw rolnych. Z jednej strony brak dokładnych danych odnośnie zjawiska utrudnia podejmowanie efektywnych działań. Z drugiej – sytuacji nie ułatwia bierna postawa osób względem szukania nowych źródeł dochodów. Tymczasem podjęcie tego typu działań mogłoby stanowić impuls dla rozwoju turystyki, na przykład poprzez budowanie bazy obiektów agroturystycznych. Przyczyn braku przejawów takich inicjatyw doszukiwać można się na przykład w niewystarczającym poziomie przedsiębiorczości oraz wiedzy na jej temat wśród mieszkańców, co pośrednio wynika z braku działań edukacyjnych i aktywizacyjnych podejmowanych przez samorząd oraz partnerów.

Podjęte na tym obszarze działania przyczynią się do ograniczenia i niwelowania postępującej degradacji przestrzenno-społecznej i funkcjonalnej, co z kolei przełoży się na zmniejszenie koncentracji zjawisk niepożądanych na tym terenie.

### 3. OBSZAR REWITALIZACJI – ZASIĘG PRZESTRZENNY

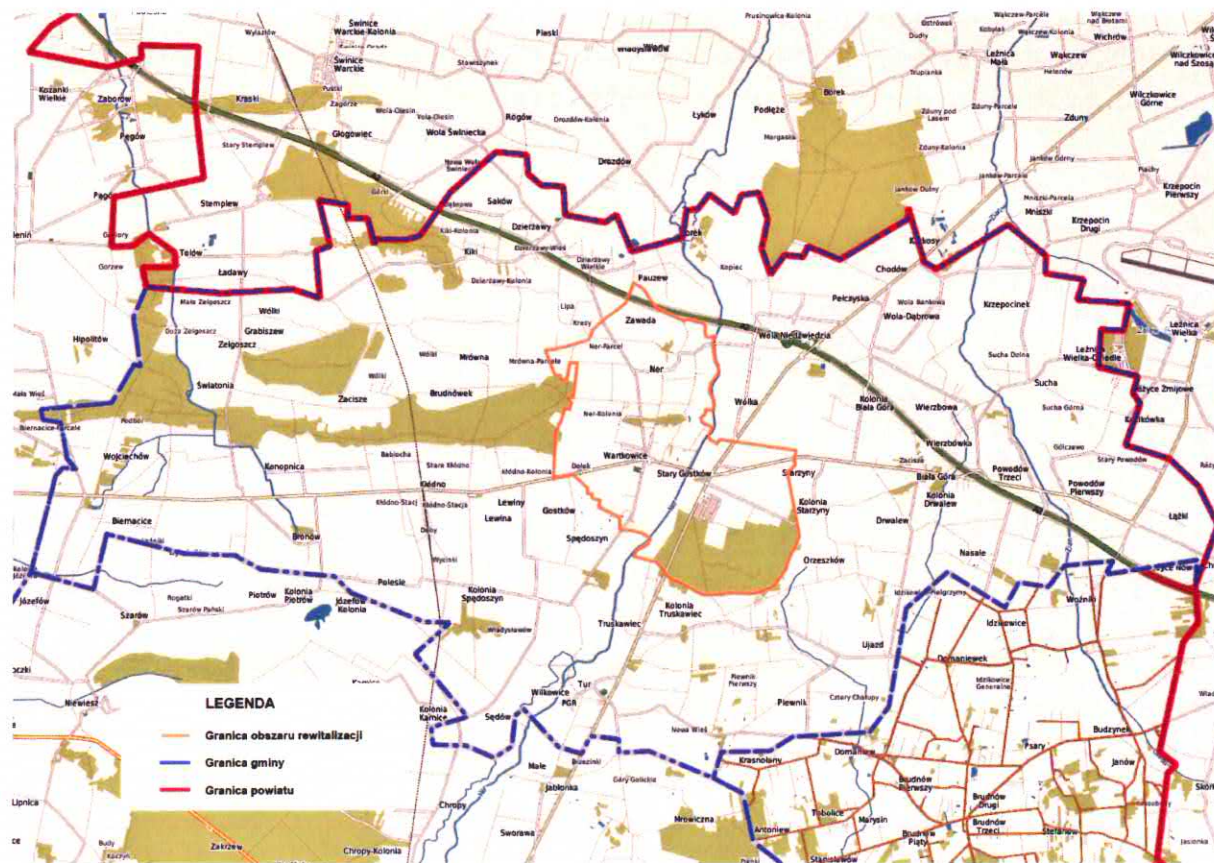
Obszar rewitalizacji swym zasięgiem obejmie cały obszar zdegradowany zidentyfikowanych na podstawie analiz zawartych we wcześniejszym rozdziale i stanowiący komplementarną całość.

Obszar rewitalizacji obejmuje zatem teren trzech obrębów geodezyjnych:

- 1) Wartkowice o powierzchni 319,85 ha, na obszarze którego znajduje się miejscowość Wartkowice licząca 665 mieszkańców;
- 2) Gostków o powierzchni 608,95 ha, na obszarze którego znajduje się miejscowość Stary Gostków liczący 271 mieszkańców;
- 3) Ner o powierzchni 517,48, na obszarze którego znajdują się miejscowości: Ner liczący 80 mieszkańców wraz z przysiółkami Ner-Parcel (95 mieszkańców) i Ner-Kolonia (96 mieszkańców), Zawada licząca 37 mieszkańców.

Całkowita liczba mieszkańców Gminy według stanu na IV kwartał 2016 roku wynosi 6325.

Mapa 2: Granice obszaru rewitalizacji na tle granic Gminy Wartkowice



Źródło: Urząd Gminy Wartkowice, opracowanie własne.

Zgodnie z wytycznymi Ministra Infrastruktury i Rozwoju w zakresie rewitalizacji w programach operacyjnych na lata 2014-2020 z dnia 4 sierpnia 2016 roku, obszar

rewitalizacji obejmuje tereny nie większe niż 20% powierzchni gminy (powierzchnia obszaru to 14,46 km<sup>2</sup> co stanowi 10,32% powierzchni gminy) oraz zamieszkałych przez nie więcej niż 30% mieszkańców gminy (1244 osób, co stanowi 19,67% populacji gminy).

### **3.1. Charakterystyka obszaru rewitalizacji**

Zdefiniowany obszar rewitalizacji charakteryzuje się stosunkowo (w odniesieniu do całej gminy) dużym stopniem urbanizacji. W związku z powyższym na obszarze tym występuje koncentracja interwencji i potrzeb. Diagnoza stanu Gminy dała możliwość dokonania hierarchizacji w aspekcie społecznym, gospodarczym, przestrzenno-funkcjonalnym oraz technicznym i środowiskowym.

Obszary o największej koncentracji zjawisk negatywnych przy równoczesnym posiadaniu potencjału rozwojowego zostały wskazane jako obszar rewitalizacji na terenie Gminy Wartkowice.

W analizie poprzedzającej zdefiniowanie obszarów wzięto pod uwagę długofalowe tendencje, w tym nie pominięto aspektów społecznych, aby zoptymalizować skutki oddziaływania Programu.

W trakcie opracowywania założeń i definiowania obszaru wykluczono możliwości realizacji tylko wybiórczych inwestycji, nastawionych jedynie na szybki efekt poprawy estetyki przestrzeni, skupionych tylko na działaniach remontowych czy modernizacyjnych, które nie skutkują zmianami strukturalnymi na obszarze rewitalizacji. W obszarze rewitalizacji uwzględniono obszary występowania problemów przestrzennych, takich jak tereny zdegradowane o znaczeniu dla całej społeczności lokalnej, mające wpływ na jakość życia na terenie Gminy.

Dla efektywności rewitalizacji założono silne i trwałe partnerstwo między różnymi podmiotami zaangażowanymi w prowadzenie procesu rewitalizacji, a szczególnie we wdrażanie i ocenę efektów programu rewitalizacji. Dopuszczono również wspólną realizację zadań, np. z JST, których celem będzie poprawa jakości i standardu życia mieszkańców Gminy z uwzględnieniem oddziaływania na rozwiązywanie lokalnych problemów społecznych.

Planowane działania rewitalizacyjne koncentrują się wokół kilku kluczowych z punktu rozwoju Gminy kwestii i w swoich założeniach prowadzić mają do ograniczania i przeciwdziałania występowaniu zjawisk niepożądanych/negatywnych, zidentyfikowanym w ramach diagnozy obszarowej. Wśród głównych wyzwań dla podejmowanego procesu rewitalizacji wskazać należy między innymi:

- niedostatki w zakresie różnego rodzaju infrastruktury, w tym: sieci światłowodowych, infrastruktury drogowej, oświetlenia, monitoringu etc.

- degradację środowiska naturalnego wskutek działalności (ale również braku działań) człowieka, w tym poprzez zanieczyszczanie go odpadami,
- nierówny dostęp do podstawowych usług publicznych, w tym placówek edukacyjnych i instytucji kultury.

W tym kontekście warto zwrócić uwagę na koncentrację obszaru rewitalizacji oraz jego silne powiązanie z pozostałym obszarem Gminy. Zdefiniowany obszar stanowi jądro Gminy, wokół którego nie tylko koncentruje się urbanizacja, ale także kumulują się zjawiska pozytywne i negatywne. Zdefiniowany obszar stanowi swoistą soczewkę do opisywania sytuacji w obszarze całej Gminy, przy czym jego oddziaływanie ma charakter kaskadowy.

### 3.2. Analiza kwestii społecznych oraz możliwości podjęcia wyprzedzających działań o charakterze społecznym

W wyniku przeprowadzonej w poprzednich rozdziałach analizy stanu istniejącego oraz na podstawie danych historycznych (w tym: statystycznych) i wyników badań ankietowych, opracowano analizę SWOT.

Analiza SWOT to jedna z najpopularniejszych heurystycznych technik analitycznych, służąca do porządkowania informacji, w formie mocnych i słabych stron oraz szans i zagrożeń. Jest narzędziem, które służy do porządkowania informacji zebranych z otoczenia w związku z przeprowadzoną diagnozą oraz wynikami przeprowadzonych badań dokumentów wtórnych.

<b>ANALIZA SWOT</b>	
<b><i>MOCNE STRONY</i></b>	<b><i>SŁABOŚCI</i></b>
<ul style="list-style-type: none"> <li>- Infrastruktura drogowa systematycznie modernizowana – stan dróg lokalnych</li> <li>- Tereny inwestycyjne</li> <li>- Rozwinięta sieć kanalizacyjna, wodociągowa i gazowa</li> <li>- Działalność dużego przedsiębiorstwa (JTI Polska sp. z o.o.)</li> <li>- Zasoby lokalowe (np. budynki poszkolne)</li> <li>- Walory krajobrazowe i przyrodnicze (parki, obszar chronionego krajobrazu)</li> <li>- Zabytki i dziedzictwo kulturowe (inscenizacje</li> </ul>	<ul style="list-style-type: none"> <li>- Mały przyrost naturalny i zmniejszająca się liczba mieszkańców</li> <li>- Bezrobocie</li> <li>- Niewystarczający poziom przedsiębiorczości oraz wiedzy na jej temat wśród mieszkańców Gminy</li> <li>- Szkolnictwo na potrzeby lokalnego rynku pracy (potencjał kadrowy)</li> <li>- Stan dróg i infrastruktury w pasie przydrogowym (chodniki- stan prawny)</li> <li>- Bariery architektoniczne</li> <li>- Główne źródła ciepła w budynkach na terenie Gminy (ogrzewanie głównie węglowe)</li> </ul>

<p>historyczne)</p> <ul style="list-style-type: none"> <li>- Współpraca lokalna – np. LGD PRYM, Związek Gmin</li> <li>- Skuteczność w pozyskiwaniu środków zewnętrznych</li> <li>- Działania proekologiczne</li> <li>- Wyspecjalizowane rolnictwo – produkcja wysokiej jakości żywności,</li> <li>- Przetwórstwo spożywcze</li> </ul>	<ul style="list-style-type: none"> <li>- Poziom bezpieczeństwa – liczba patroli policyjnych, zwiększony ruch drogowy, stan infrastruktury zapewniającej bezpieczeństwo (np. oświetlenie uliczne, monitoring)</li> <li>- Przepływ informacji na linii urząd – mieszkańcy</li> </ul>
<b>SZANSE</b>	<b>ZAGROŻENIA</b>
<ul style="list-style-type: none"> <li>- Korzystne położenie w centrum Polski przy głównych szlakach komunikacyjnych (węzeł A2, linia kolejowa Śląsk-Porty) – dostępność komunikacyjna Gminy</li> <li>- Bliskość Łodzi, Warszawy – zaplecze akademickie, potencjalne rynki zbytu</li> <li>- Szansa pozyskania funduszy europejskich na rozwój infrastruktury w perspektywie 2014-2020</li> <li>- Środki pomocowe dla gmin wiejskich i wiejsko-miejskich (Leader+)</li> </ul>	<ul style="list-style-type: none"> <li>- Negatywne tendencje demograficzne (np. starzenie się społeczeństwa)</li> <li>- Konkurencja w pozyskiwaniu środków zewnętrznych</li> <li>- Spadek dochodowości tradycyjnego rolnictwa</li> <li>- Zagrożenie w aspekcie środowiskowym związane z przebiegiem autostrady A-2</li> <li>- System finansowania samorządów (zwiększone obowiązki bez zmiany poziomu finansowania),</li> <li>- Wzrost obciążeń podatkowych JST</li> <li>- Ograniczona liczba środków wewnętrznych na inwestycje (konkurencja innych JST)</li> <li>- Polityka krajowa preferująca rozwój dużych miast i aglomeracji</li> </ul>

### 3.3. Identyfikacja potrzeb rewitalizacyjnych

Identyfikacja potrzeb rewitalizacyjnych została opracowana na podstawie analiz stanu istniejącego oraz problemów mieszkańców, jak również analizy SWOT. Zestawienie potrzeb, z uwzględnieniem zidentyfikowanej wcześniej skali występowania problemu, kształtuje się następująco:

A. zmniejszenie bezrobocia, w tym długotrwałego, oraz wzrost zatrudnienia;

*Skalę powyższej potrzeby definiuje zidentyfikowany we wcześniejszym rozdziale odsetek bezrobotnych, wynoszący dla całej Gminy 7,2%, z czego 22% z nich to mieszkańcy obszaru rewitalizacji.*

B. zmniejszenie poziomu bezradności w sprawach opiekuńczo-wychowawczych;

*Skalę powyższego zjawiska definiuje między innymi odsetek osób korzystających ze wsparcia pomocy społecznej, który względem całej Gminy dla obszaru rewitalizacji wynosi ponad 22%.*

C. wzrost aktywności mieszkańców zakresie dbania o dobro wspólne;

D. aktywna integracja, uczestnictwo w kulturze i rekreacji, aktywizacja obywatelska mieszkańców;

E. rozwój działalności kulturalnej, edukacyjnej, społecznej, opiekuńczej, integracyjnej, turystycznej – w tym wsparcie dla zabytków;

*Skalę wyżej wymienionych potrzeb w zakresie przestrzenno-gospodarczo-funkcjonalnym definiuje dokonana we wcześniejszym rozdziale analiza, wskazująca obszary gdzie wymagania, oczekiwania oraz potrzeby w zakresie aktywnego działania w sferze funkcjonalno-przestrzennej i gospodarczej są największe zwłaszcza w odniesieniu do pracy na obiektach zabytkowych. Na terenie obszaru rewitalizacji skoncentrowana jest bowiem 1/3 spośród wszystkich obiektów zabytkowych gminy. Co ważniejsze, mieści się tu niemal połowa wszystkich obiektów wpisanych do rejestru zabytków nieruchomości województwa łódzkiego, wymagających szczególnej opieki ze względu na swoją wartość kulturową.*

F. poprawa stanu technicznego budynków i ich otoczenia;

G. poprawa jakości przestrzeni publicznych umożliwiających integrację mieszkańców i umocnienie spójności społecznej;

H. poprawa wizerunku obszaru, w tym w szczególności obszaru rewitalizacji.

*Skalę wyżej wymienionych potrzeb definiują zidentyfikowane we wcześniejszym rozdziale potrzeby infrastrukturalne, w ramach których wzięto pod uwagę stan zasobu komunalnego ale również wyniki wywiadu przeprowadzonego ze służbami gminnymi, odpowiadającymi za zrównoważony rozwój. Mając na uwadze, iż wielkość zasobu komunalnego na 100 mieszkańców jest dla obszaru rewitalizowanego niemal dwukrotnie wyższa (1,13) aniżeli w skali całej gminy (0,62), należy ze szczególną powagą potraktować kwestię, iż 43% charakteryzuje się znacznym stopniem degradacji (co z kolei stanowi 63% wszystkich obiektów o takiej kategorii na terenie gminy) a 50% średnim stopniem (tj. 20% w odniesieniu do całej gminy).*



#### 4. CELE I KIERUNKI DZIAŁAŃ MAJĄCE NA CELU OGRANICZENIE NEGATYWNYCH ZJAWISK

Strategicznym celem realizacji Lokalnego Programu Rewitalizacji Gminy Wartkowie jest:

*Poprawa jakości życia mieszkańców zdegradowanych obszarów Gminy poprzez ograniczenie wysokiej koncentracji problemów społecznych, przestrzennych, środowiskowych oraz kulturowych*

Cel ten realizowany będzie poprzez następujące zdefiniowane dwa cele szczegółowe:

1. Wzrost aktywności społecznej i przedsiębiorczości mieszkańców w centrum Gminy, opartej o lokalne zasoby dziedzictwa kulturowego i naturalnego.
2. Rekultywacja zdegradowanych terenów na obszarze gminy oraz nadanie im nowych funkcji rekreacyjnych i turystycznych.

Na podstawie powyższych celów zidentyfikowanych potrzeb rewitalizacyjnych określono kierunki działań, zmierzające do sprostania potrzebom rewitalizacyjnym i niwelacji zjawisk negatywnych.

- 1.1. Zwiększenie funkcjonalności i estetyki przestrzeni publicznych (potrzeby: F, G, H).
- 1.2. Poprawa jakości i zwiększenie dostępności do infrastruktury technicznej (potrzeby: F, G, H).
- 1.3. Odbudowa więzi społecznych i aktywizacja mieszkańców do realizacji w partnerstwach inicjatyw lokalnych (potrzeby: C, D, E).
- 1.4. Włączenie społeczne i aktywizacja zawodowa grup wykluczonych społecznie lub zagrożonych marginalizacją (potrzeby: A, C, D, F, G).
- 1.5. Zachowanie oraz ochrona lokalnego dziedzictwa kulturowego i naturalnego (potrzeby: F, G, H).

Oraz dla celu drugiego:

- 2.1. Przeciwdziałanie degradacji i ograniczenie zużycia terenów niezainwestowanych dzięki wykorzystaniu terenów zielonych (potrzeby: D,G).
- 2.2. Poprawa stanu środowiska naturalnego poprzez ograniczenie emisji zanieczyszczeń (potrzeby: D,G).
- 2.3. Rozwój przemysłu turystycznego bazującego na lokalnych zasobach dziedzictwa kulturowego i naturalnego (potrzeby: A, C, D, F, G).

2.4. Stworzenie infrastruktury turystycznej i sportowo-rekreacyjnej dostosowanej do potrzeb mieszkańców i turystów (potrzeby: A, C, D, F, G).

Program realizuje w sposób pośredni cel generalny „Strategii Rozwoju Gminy Wartkowie” – jednak Misją Programu jest poprawa ładu przestrzennego, wzrost atrakcyjności przestrzeni publicznej w zdegradowanym obszarze i wzmocnienie aktywności społecznej mieszkańców. Celem nadrzędnym jest wyprowadzenie obszaru zdegradowanego z kryzysu, który definiują wskazane problemy.

**Tabela 9:** Matryca celów Lokalnego Programu Rewitalizacji Gminy Wartkowie

PROBLEMY \ CELE	WZROST AKTYWNOŚCI SPOŁECZNEJ I PRZEDSIĘBIORCZOŚCI MIESZKAŃCÓW W CENTRUM GMINY, OPARTYCH O LOKALNE ZASOBY DZIEDZICTWA KULTUROWEGO I NATURALNEGO	REKULTYWACJA ZDEGRADOWANYCH TERENÓW NA OBSZARZE GMINY ORAZ NADANIE IM NOWYCH FUNKCJI REKREACYJNYCH I TURYSTYCZNYCH
NIEDOSTATKI LUB ZŁY STAN W ZAKRESIE RÓŻNEGO RODZAJU INFRASTRUKTURY, W TYM: SIECI ŚWIATŁOWODOWYCH, INFRASTRUKTURY DROGOWEJ, OŚWIETLENIA, MONITORINGU, OBIEKTY KOMUNALNE ETC.	PII PIV PVIII PIX K1 K5	PI PVII PV K3 K5
DEGRADACJĘ ŚRODOWISKA NATURALNEGO WSKUTEK DZIAŁALNOŚCI (ALE RÓWNIEŻ BRAKU DZIAŁAŃ) CZŁOWIEKA, W TYM POPRZECZ ZANIECZYSZCZANIE GO ODPADAMI	PIII PIV PV K2 K4	PIII PVII K3 K4
NIERÓWNY DOSTĘP DO PODSTAWOWYCH USŁUG PUBLICZNYCH ORAZ WYSOKI POZIOM DEGRADACJI ZABYTKÓW	PI PVI K1 K2	PIII PVII

Źródło: Opracowanie własne

## 5. PLANOWANY EFEKT REWITALIZACJI – WIZJA

W ujęciu ogólnym, efektem podjętych działań rewitalizacyjnych będzie ograniczenie występowania negatywnych zjawisk społecznych, gospodarczych, środowiskowych, przestrzenno-funkcjonalnych oraz technicznych na zdiagnozowanym obszarze zdegradowanym. W ujęciu szczegółowym, wizję ująć można następująco:

### **W**artkowice – miejsce niezwykle atrakcyjne

Całokształt komplementarnych względem siebie działań rewitalizacyjnych przyczyni się do wzrostu atrakcyjności obszaru względem różnorodnych odbiorców. Inwestycje infrastrukturalne staną się dodatkową zachętą dla potencjalnych inwestorów. Rewitalizacja tkanki zabytkowej, tworzenie nowych przestrzeni publicznych, pozwolą z kolei na rozwój turystyki.

Powyższe wpłynie na polepszenie sytuacji materialnej i ogólnej jakości życia mieszkańców, szczególnie obszaru rewitalizacji. Przez teren objęty LPR dla Gminy Wartkowice przebiegają następujące szlaki turystyczne:

- "Po Ziemi Poddębickiej" - Nowa Wieś - Tur - Spędoszyn - Wartkowice - Stary Gostków - Starzyny - Biała Góra - Wola Niedźwiedzia – Wierzbowa Sucha Dolna
- "św. Faustyny Kowalskiej" - Kiki Kol. - Dzierżawy - Ner - Wartkowice - Stary Gostków

### **I**nfrastruktura techniczna o wysokiej jakości i dostępności

Podjęte inwestycje infrastrukturalne wpłyną pozytywnie na różne sfery. Przedewszystkim przyczynią się do podniesienia jakości życia mieszkańców oraz potencjału gospodarczego i turystycznego obszaru. Inwestycje w zakresie infrastruktury drogowej, w tym ciągów pieszo-rowerowych, modernizacja i rozbudowa oświetlenia ulicznego oraz systemu monitoringu, znacząco przyczynią się do poprawy bezpieczeństwa i wzrostu mobilności mieszkańców obszaru rewitalizacji.

Poprawie ulegnie również jakość środowiska naturalnego, między innymi poprzez działania w zakresie modernizacji starych systemów grzewczych, ograniczającej zjawisko niskiej emisji, negatywnie oddziałującej na jakość powietrza.

W wyniku rewitalizacji wzmocniony zostanie również potencjał sportowo-rekreacyjny obszaru, poprzez szerokie spectrum inwestycji, ze szczególnym uwzględnieniem rewitalizacji parku w Nerze.

## **Z**achowane dziedzictwo kulturowe

Działania podjęte w ramach niniejszego Programu pozwolą na poprawę oraz utrzymanie w dobrym stanie obiektów, stanowiących istotne dziedzictwo kulturowe rewitalizowanego obszaru. Poprzez częściowe nadanie im nowej funkcji nie tylko zwiększy się potencjał infrastrukturalny oraz turystyczny gminy, ale również zyska ona miejsce aktywizacji i integracji mieszkańców, istotne z punktu widzenia niwelowania negatywnych zjawisk społecznych.

## **J**akość życia na wysokim poziomie

W wyniku podjęcia przedsięwzięć ujętych w Programie, poprawie ulegnie jakość życia mieszkańców, szczególnie obszaru poddawanego rewitalizacji. To z kolei przełoży się na utrwalenie wizerunku Gminy jako miejsca atrakcyjnego do zamieszkania, oferującego różnorodne możliwości spędzenia wolnego czasu oraz usługi oferowane przez lokalnych przedsiębiorców.

## **A**ktywna społeczność na rzecz rozwoju Gminy

Rewitalizacja co do zasady dotyczy nie tylko sfery infrastrukturalnej, ale przede wszystkim społecznej. Opisanie w niniejszym Programie działania, między innymi poprzez zainicjowanie zmian w otoczeniu, w szczególności sposób oddziaływać mają na aktywizację społeczności lokalnej. Kluczowe jest zatem angażowanie mieszkańców w poszczególne etapy wdrażania projektów rewitalizacyjnych. Pozwoli to na odbudowę więzi społecznych co z kolei umożliwi tworzenie trwalszych partnerstw, sprzyjających integracji społeczno-gospodarczej mieszkańców, mogących wnieść duży wkład w rozwój środowiska lokalnego, między innymi poprzez działania wspierające rozwój turystyki.

W kontekście aktywizacji i integracji mieszkańców równie ważne są jednak także same efekty podjętych działań. Między innymi poprzez tworzenie świetlic, terenów sportowo-rekreacyjnych, a zatem swego rodzaju miejsc integracji społecznej, sprzyjających wzmacnianiu więzi i budowaniu wspólnej tożsamości mieszkańców.

## 6. PRZEDSIĘWZIĘCIA REWITALIZACYJNE PLANOWANE DO REALIZACJI NA TERENIE GMINY WARTKOWICE

### 6.1. Lista planowanych podstawowych projektów i przedsięwzięć rewitalizacyjnych wraz z opisami

PI. Nazwa projektu	Rewitalizacja pałacu w Starym Gostkowie
Miejsce realizacji zadania	Obszar rewitalizacji
Podmiot realizujący	Gmina Wartkowie
Zakres planowanych działań	Kompleksowa rewitalizacja obiektu w tym m.in. prace związane z naprawą dachu i wymianą poszycia dachowego, odtworzenie i odnowienie elewacji oraz głębokie prace rewitalizacyjne wewnątrz obiektu, mające na celu zachowanie bądź odtworzenie zabytkowych elementów obiektu.
Lokalizacja	Stary Gostków
Szacowana wartość projektu (zł)	5 320 000,00
Potencjalne źródła finansowania	Krajowe i zagraniczne środki publiczne, w tym EFRR – 3 275 000,00 PROW – 300 000,00 środki własne – 1 745 000,00
Prognozowane rezultaty wraz ze sposobem ich oceny	Rewitalizacja obiektu wraz z nadaniem mu nowych funkcji. Ocena na podstawie dokumentów technicznych i odbiorowych.
Grupa docelowa	Mieszkańcy Obszaru Rewitalizacji oraz turyści.
Stan realizacji (planowany/w trakcie realizacji)	Planowany do realizacji.

PII. Nazwa projektu	Rewitalizacja świetlicy wiejskiej przy OSP Wartkowie
Miejsce realizacji zadania	Obszar rewitalizacji
Podmiot realizujący	Gmina Wartkowie
Zakres planowanych działań	Dostosowanie pomieszczenia i jego otoczenia do funkcji świetlicy wiejskiej, w tym m.in. remont pomieszczenia budowa niewielkiej sceny, wyposażenie, aranż otoczenia.
Lokalizacja	Wartkowie
Szacowana wartość projektu (zł)	1 120 000,00
Potencjalne źródła finansowania	Krajowe i zagraniczne środki publiczne,

<b>Prognozowane rezultaty wraz ze sposobem ich oceny:</b>	w tym EFRR – 715 000,00 w tym EFS – 100 000,00 środki własne – 305 000,00 Poprawa integracji społecznej, podwyższenie jakości życia mieszkańców, w szczególności rewitalizowanego obszaru. Ocena na podstawie analiz badań i analiz własnych.
<b>Grupa docelowa</b>	Mieszkańcy Obszaru Rewitalizacji.
<b>Stan realizacji (planowany/w trakcie realizacji)</b>	Planowany do realizacji.

<b>PIII. Nazwa projektu</b>	<b>Rewitalizacja parku w Nerze</b>
<b>Miejsce realizacji zadania</b>	Obszar rewitalizacji
<b>Podmiot realizujący</b>	Gmina Wartkowice
<b>Zakres planowanych działań</b>	Kompleksowa rewitalizacja miejsca wraz z inwentaryzacją zieleni, dokonaniem przycinki i nowych nasadzeń. Opracowanie i wykonanie ciągów komunikacyjnych wraz z zagospodarowaniem w mała architekturę w tym m.in.: oświetlenie, kosze parkowe, ławki. Miejsca dla zabaw i grupowych rozgrywek sportów parkowych z elementami placu zabaw i siłowni zewnętrznej. Oczyszczenie i zagospodarowanie niewielkiego zbiornika wodnego wraz z nadaniem mu funkcji rekreacyjnych.
<b>Lokalizacja</b>	Ner
<b>Szacowana wartość projektu (zł)</b>	1 700 000,00
<b>Potencjalne źródła finansowania</b>	Krajowe i zagraniczne środki publiczne, w tym EFRR – 1 175 000,00 środki własne – 525 000,00
<b>Prognozowane rezultaty wraz ze sposobem ich oceny:</b>	Poprawa integracji społecznej, podwyższenie jakości życia mieszkańców, w szczególności rewitalizowanego obszaru. Ocena na podstawie analiz badań i analiz własnych.
<b>Grupa docelowa</b>	Mieszkańcy Obszaru Rewitalizacji.
<b>Stan realizacji (planowany/w trakcie realizacji)</b>	Planowany do realizacji.

<b>PIV. Nazwa projektu</b>	<b>Rozbudowa, przebudowa i modernizacja dróg i ciągów komunikacyjnych</b>
<b>Miejsce realizacji zadania</b>	Obszar rewitalizacji / Poza obszarem rewitalizacji
<b>Podmiot realizujący</b>	Gmina Wartkowice lub/i Starostwo Powiatowe w

<b>Zakres planowanych działań</b>	<p>Poddębicach</p> <p>W oparciu o wieloletni plan inwestycji oraz realizując bieżące problemy związane z rozbudową, przebudową lub modernizacją dróg i ciągów komunikacyjnych na terenie miast zdefiniowano kluczowe obszary interwencji w tym zakresie tj. ok.:</p> <ul style="list-style-type: none"> <li>- ul. Nasienna w Wartkowicach – Ner-Kolonia (dł. 0,85km) (pas drogowy, infrastruktura drogowa, chodnik na odc. ok. 100m)</li> <li>- ul. M. Konopnickiej w Wartkowicach (szacowana dł. 0,6 km) (ciągi piesze/rowerowe)</li> <li>- ul. Południowej w Wartkowicach (szacowana dł. 1,3 km.) (ciągi piesze/rowerowe)</li> </ul>
<b>Lokalizacja</b>	Wartkowice, Ner-Kolonia
<b>Szacowana wartość projektu (zł)</b>	2 000 000,00
<b>Potencjalne źródła finansowania</b>	Krajowe i zagraniczne środki publiczne, w tym EFRR – 1 380 000,00 środki własne – 620 000,00
<b>Prognozowane rezultaty wraz ze sposobem ich oceny:</b>	Poprawa integracji społecznej, podwyższenie jakości życia mieszkańców, w szczególności rewitalizowanego obszaru. Ocena na podstawie analiz badań i analiz własnych.
<b>Grupa docelowa</b>	Mieszkańcy Obszaru Rewitalizacji.
<b>Stan realizacji (planowany/w trakcie realizacji)</b>	Planowany do realizacji.

<b>PV. Nazwa projektu</b>	<b>Kompleksowa termomodernizacja budynku przy ul. Targowej 11 w Wartkowicach</b>
<b>Miejsce realizacji zadania</b>	Obszar rewitalizacji
<b>Podmiot realizujący</b>	Gmina Wartkowice
<b>Zakres planowanych działań</b>	<p>Projekt obejmuje m.in.:</p> <ul style="list-style-type: none"> <li>- wymianę zewnętrznej stolarki okiennej i drzwiowej,</li> <li>- docieplenie ścian i stropodachu,</li> <li>- wymianę istniejącej instalacji centralnego ogrzewania,</li> <li>- wykonanie instalacji ciepłej wody użytkowej na potrzeby przedszkola,</li> <li>- budowę kotłowni na pelet,</li> <li>- montaż paneli fotowoltaicznych,</li> <li>- wykonanie robót towarzyszących związanych z termo-</li> </ul>

<b>Lokalizacja</b>	modernizacją obiektu. Wartkowice.
<b>Szacowana wartość projektu (zł)</b>	650 000,00
<b>Potencjalne źródła finansowania</b>	Krajowe i zagraniczne środki publiczne, w tym EFRR – 359 000,00 środki własne – 291 000,00
<b>Prognozowane rezultaty wraz ze sposobem ich oceny:</b>	Podwyższenie jakości życia mieszkańców, w szczególności rewitalizowanego obszaru. Poprawa paramentów izolacyjności obiektu wraz z zmniejszeniem emisji CO2. Ocena na podstawie analiz badań i analiz własnych.
<b>Grupa docelowa</b>	Mieszkańcy Obszaru Rewitalizacji.
<b>Stan realizacji (planowany/w trakcie realizacji)</b>	Planowany do realizacji.

<b>PVI. Nazwa projektu</b>	<b>Remont wejścia głównego, holu oraz szatni w Zespole Szkół w Wartkowicach</b>
<b>Miejsce realizacji zadania</b>	Obszar rewitalizacji
<b>Podmiot realizujący</b>	Gmina Wartkowice
<b>Zakres planowanych działań</b>	Projekt obejmuje m.in.: - wejścia głównego (schody wejściowe, zadaszenie, stolarka drzewiowa, wiatrołap, wymiana i zabudowa rozdzielni elektrycznej), - holu głównego i korytarza prowadzącego do sali gimnastycznej na parterze (posadzka wraz z podłożem, uporządkowanie instalacji w kanale technologicznym), - szatni (ścianki działowe, wyposażenie w szafki, nowa instalacja oświetleniowa).
<b>Lokalizacja</b>	Wartkowice
<b>Szacowana wartość projektu (zł)</b>	200 000,00
<b>Potencjalne źródła finansowania</b>	Krajowe i zagraniczne środki publiczne. w tym EFRR – 112 000,00 środki własne – 88 000,00
<b>Prognozowane rezultaty wraz ze sposobem ich oceny :</b>	Podwyższenie jakości życia mieszkańców, w szczególności rewitalizowanego obszaru. Ocena na podstawie analiz badań i analiz własnych.
<b>Grupa docelowa</b>	Mieszkańcy Obszaru Rewitalizacji.
<b>Stan realizacji (planowany/w trakcie realizacji)</b>	Planowany do realizacji.



<b>PVII. Nazwa projektu</b>	<b>Rewaloryzacja parku w Starym Gostkowie</b>
Miejsce realizacji zadania	Obszar rewitalizacji
Podmiot realizujący	Gmina Wartkowie
Zakres planowanych działań	Projekt obejmuje m.in.: - nowe nasadzenia - prace pielęgnacyjne na istniejącym drzewostanie - konserwacja stawu i fosy wokół wyspy
Lokalizacja	Stary Gostków
Szacowana wartość projektu (zł)	800 000,00
Potencjalne źródła finansowania	Krajowe i zagraniczne środki publiczne. w tym EFRR – 464 000,00 środki własne – 336 000,00
Prognozowane rezultaty wraz ze sposobem ich oceny:	Podwyższenie jakości życia mieszkańców, w szczególności rewitalizowanego obszaru. Ocena na podstawie analiz badań i analiz własnych.
Grupa docelowa	Mieszkańcy Obszaru Rewitalizacji.
Stan realizacji (planowany/w trakcie realizacji)	Planowany do realizacji.

<b>PVIII. Nazwa projektu</b>	<b>Budowa monitoringu na terenie Gminy Wartkowie</b>
Miejsce realizacji zadania	Obszar rewitalizacji / poza obszarem rewitalizacji
Podmiot realizujący	Gmina Wartkowie
Zakres planowanych działań	Projekt obejmuje m.in.: Budowę systemu monitoringu, z centralnym rejestrem danych oraz systemem kamer o wysokiej rozdzielczości wraz z systemem podczerwieni umożliwiającym nocną rejestrację zdarzeń, ulokowanych w miejscach newralgicznych, publicznych.
Lokalizacja	Gmina Wartkowie
Szacowana wartość projektu (zł)	500 000,00
Potencjalne źródła finansowania	Krajowe i zagraniczne środki publiczne. w tym EFRR – 275 000,00 środki własne – 225 000,00
Prognozowane rezultaty wraz ze sposobem ich oceny:	Podwyższenie bezpieczeństwa życia mieszkańców, w szczególności rewitalizowanego obszaru. Ocena na podstawie analiz badań i analiz własnych.
Grupa docelowa	Mieszkańcy Obszaru Rewitalizacji.

<b>Stan realizacji</b> (planowany/w trakcie realizacji)	Planowany do realizacji.
--	--------------------------

<b>PIX. Nazwa projektu</b>	<b>Wyposażenie obszaru rewitalizacji w dostęp usług publicznych</b>
<b>Miejsce realizacji zadania</b>	Obszar rewitalizacji
<b>Podmiot realizujący</b>	Gmina Wartkowiec
<b>Zakres planowanych działań</b>	Projekt obejmuje m.in.: budowę toalet publicznych z przyłączami w centrum Wartkowiec oraz w rejonie zabytkowego parku i miejscu pamięci historycznej w Starym Gostkowie.
<b>Lokalizacja</b>	Stary Gostków
<b>Szacowana wartość projektu (zł)</b>	350 000,00
<b>Potencjalne źródła finansowania</b>	Krajowe i zagraniczne środki publiczne. w tym EFRR – 192 500,00 środki własne – 157 500,00
<b>Prognozowane rezultaty wraz ze sposobem ich oceny:</b>	Poprawa jakości życia mieszkańców, w szczególności rewitalizowanego obszaru. Ocena na podstawie analiz badań i analiz własnych.
<b>Grupa docelowa</b>	Mieszkańcy Obszaru Rewitalizacji.
<b>Stan realizacji</b> (planowany/w trakcie realizacji)	Planowany do realizacji.

## **6.2. Charakterystyka pozostałych rodzajów przedsięwzięć rewitalizacyjnych – projektów komplementarnych i uzupełniających**

Aby osiągnąć zakładane cele, kluczowym dla właściwego wdrożenia Programu jest prowadzenie działań o charakterze zintegrowanym, kompleksowym, dającym możliwość oddziaływania na kilka obszarów problemowych jednocześnie, przy wykorzystaniu zoptymalizowanych nakładów. Zdefiniowano następujące obszary.

<b>(K1)Oświata i Edukacja</b>	
<b>Główne założenia</b>	Przedsięwzięcia z przedmiotowego obszaru mają na celu podniesienie jakości kształcenia oraz zwiększenie szans edukacyjnych prowadzących do poprawy infrastruktury placówek oświatowych. Wzmocnieniu identyfikacji lokalnej, kształtowaniu właściwych postaw obywatelskich, kulturowych i społecznych. Działania w obszarze ochrony środowiska

	i poprawy świadomości ekologicznej najmłodszych mieszkańców obszaru. Zakłada się również, że działania będą się koncentrować wokół integracji społecznej oraz rozbudowy/modernizacji infrastruktury zagospodarowania wolnego czasu (rekreacja, rozrywka, dokształcanie), budowę boisk sportowych i placów ćwiczeń, utrzymanie lub przeniesienie na obszary rewitalizowane działalności palcówek kultury.
<b>Ramy finansowe</b>	Szacowane koszty realizacji projektów w tym obszarze w odniesieniu do okresu i obszaru wynoszą: 2 500 000,00 zł w tym z krajowych i zagranicznych środków publicznych – 2 125 000,00 zł, środków własnych Gminy 200 000 00 zł i środków prywatnych lub innych krajowych lub zagranicznych – 175 000,00 zł
<b>Ramy czasowe</b>	2016-2020+

### (K2) Aktywizacja społeczna, niwelacja zjawisk problemowych

<b>Główne założenia</b>	Planowane przedsięwzięcia mają w sposób bezpośredni lub pośredni oddziaływać na niwelację problemów/ niekorzystnych zjawisk społecznych, tj. długotrwałe bezrobocie, bieda, choroby społeczne, niepełnosprawność czy patologia. Działania mają przyczyniać się do niwelacji stopnia wykluczenia społecznego, zwiększać włączenie osób objętych wsparciem w życie społeczne Gminy, prowadzić do integracji i rozwoju społecznego. W obszarze planuje się realizację działań odnoszących się do zdefiniowanego obszaru z ogniskowym spektrum oddziaływania, ukierunkowanym na rozwiązanie przyczyny i problemu tam gdzie będzie to tylko możliwe.
<b>Ramy finansowe</b>	Szacowane koszty realizacji projektów w tym obszarze w odniesieniu do okresu i obszaru wynoszą: 1 000 000,00 zł w tym z krajowych i zagranicznych środków publicznych – 850 000,00 zł, środków własnych Gminy 100 000,00 zł i środków prywatnych lub innych krajowych lub zagranicznych – 50 000,00 zł
<b>Ramy czasowe</b>	2016-2020+

### (K3) Rozwoju infrastruktury i gospodarki

<b>Główne założenia</b>	Rozwoju w obszarze infrastruktury jako jeden z kluczowych obszarów winien być realizowany komplementarnie do projektów podstawowych na obszarze rewitalizacji. Stałe systematyczne inwestowanie
-------------------------	---

	<p>w infrastrukturę społeczną/ publiczną daje impuls do rozwoju gospodarczego danego regionu toteż synergia w tym zakresie jest szczególnie istotna.</p> <p>Planuje się zatem realizację działań – również w partnerstwie i gestorami poszczególnych obiektów- realizację zadań zmierzających do poprawy jakości życia publicznego na terenie obszaru. W tym zwiększenie dostępu do infrastruktury drogowej, podziemnej i instalacyjnej.</p>
<b>Ramy finansowe</b>	<p>Szacowane koszty realizacji projektów w tym obszarze w odniesieniu do okresu i obszaru wynoszą: 4 000 000,00 zł w tym z krajowych i zagranicznych środków publicznych – 3 400 000,00 zł, środków własnych Gminy – 300 000,00 zł i środków prywatnych lub innych krajowych lub zagranicznych – 300 000,00 zł</p>
<b>Ramy czasowe</b>	2016-2020+

#### **(K4) Ekologia i zrównoważony rozwój**

<b>Główne założenia</b>	<p>Przedsięwzięcia w tym obszarze dotyczyć mają nie tylko aspektów inwestycyjnych polegających na wdrożeniu systemu sieci zielonych powiązań na obszarze rewitalizacji ale również w zakresie edukacyjnym. Działania z tego obszaru winny charakteryzować się oddziaływaniem w dłuższej perspektywie czasowej i ukierunkowane być powinny na zmianę postaw ekologicznych.</p> <p>Należy dążyć do niwelacji różnic w zakresie dostępu do usług społecznych, kulturalnych i publicznych w obrębie obszaru rewitalizacji z oddziaływaniem na obszar Gminy</p>
<b>Ramy finansowe</b>	<p>Szacowane koszty realizacji projektów w tym obszarze w odniesieniu do okresu i obszaru wynoszą: 1 000 000,00 zł w tym z krajowych i zagranicznych środków publicznych – 850 000,00 zł, środków własnych Gminy 100 000,00 zł i środków prywatnych środków prywatnych lub innych krajowych lub zagranicznych – 50 000,00 zł</p>
<b>Ramy czasowe</b>	2016-2020+

#### **(K5) Bezpieczeństwo i integracja**

<b>Główne założenia</b>	<p>Postępujący proces degradacji w zakresie relacji społecznych, ale i nasilania się zjawisk o charakterze wandalizmu niwelować należy poprzez zmianę postaw społecznych zmierzającą do większej integracji</p>
-------------------------	---

	<p>i identyfikacji społecznej wzmocnionej o budowę zintegrowanego systemu monitoringu.</p> <p>W zdefiniowanym obszarze zakłada się realizację przedsięwzięć edukacyjnych ale także zmierzających do właściwego oznaczenia miejsc publicznych w tym pasów drogowych w obszarze rewitalizacji.</p>
<b>Ramy finansowe</b>	<p>Szacowane koszty realizacji projektów w tym obszarze w odniesieniu do okresu i obszaru wynoszą: 1 500 000,00 zł w tym z krajowych i zagranicznych środków publicznych – 1 275 000,00 zł, środków własnych Gminy 200 000,00 zł i środków prywatnych lub innych krajowych lub zagranicznych – 25 000,00 zł.</p>
<b>Ramy czasowe</b>	<p>2016-2020+</p>

### **6.3. Indykatywne ramy finansowania w odniesieniu do przedsięwzięć określonych w Programie**

Zadania zdefiniowane w Programie realizowane będą z dochodów własnych i subwencji należnych z tytułu prawa oraz innych źródeł finansowania, o których pozyskanie zabiegać będzie Gmina.

Sformułowane w niniejszym dokumencie zadania w oparciu o określone cele stanowią podstawę do ubiegania się o wsparcie finansowe ze środków zewnętrznych, takich jak np.:

- środki z Regionalnego Programu Operacyjnego Województwa Łódzkiego,
- środki z programów krajowych współfinansowanych z Europejskiego Funduszu Rozwoju Regionalnego oraz Europejskiego Funduszu Społecznego,
- środki z Programu Rozwoju Obszarów Wiejskich,
- środki z Narodowego Funduszu Ochrony Środowiska i Gospodarki Wodnej,
- środki z Wojewódzkiego Funduszu Ochrony Środowiska,
- środki z Agencji Modernizacji i Restrukturyzacji Rolnictwa,
- pożyczki i kredyty bankowe,
- instrumenty zwrotne – JESSICA, JEREMIE,
- środki inwestorów prywatnych, w tym w formule PPP,
- środki z Fundacji na rzecz Rozwoju Wsi „Polska Wieś 2000”,
- środki z Europejskiego Funduszu Rozwoju Wsi Polskiej,
- środki z Wojewódzkiego Urzędu Pracy,
- środki z Powiatowego Urzędu Pracy.

W poniższej tabeli ujęte zostało podsumowanie wartości projektów podstawowych i uzupełniających, z wyszczególnieniem poszczególnych źródeł finansowania.

**Tabela 10:** Indykatywne ramy finansowania

<b>Typ projektów</b>	<b>Szacunkowa wartość projektów</b>	
<b>Projekty podstawowe</b>	<b>12 640 000,00 złotych</b>	
	w tym w ramach:	
	Krajowych lub zagranicznych środków publicznych (m.in. EFRR, budżet państwa)	8 247 500,00 zł
		w tym:
		EFRR 7 010 375,00
	EFS 100 000,00	
	BP 1 237 125,00	
	Środków własnych	4 292 500,00 zł
<b>Projekty uzupełniające</b>	<b>10 000 000,00 złotych</b>	
	w tym w ramach:	
	Krajowych lub zagranicznych środków publicznych (m.in. EFRR/EFS, budżet państwa)	8.500.000,00 zł
		w tym:
		EFRR 1 700 000,00
		EFS 6 500 000,00
	BP 300 000,00	
	Środków własnych	900 000,00 zł
	Środków prywatnych	600 000,00 zł
<b>Suma</b>	<b>22 640 000,00 złotych</b>	
	W tym w ramach:	
	Krajowych lub zagranicznych środków publicznych (m.in. EFRR/ EFS, budżet państwa)	16 747 500,00 zł
		w tym:
		EFRR 8 710 375,00
		EFS 6 500 000,00
	BP 1 537 125,00	
	Środków własnych	5 292 500,00 zł
	Środków prywatnych	600 000,00 zł

Źródło: Opracowanie własne

## **7. KOMPLEMENTARNOŚĆ POSZCZEGÓLNYCH PRZEDSIĘWZIĘĆ REWITALIZACYJNYCH**

Zgodnie z Wytycznymi w zakresie rewitalizacji w programach operacyjnych na lata 2014-2020, wymagane jest zapewnienie komplementarności działań wdrażanych w ramach Programu na różnych płaszczyznach.

### **7.1. Komplementarność przestrzenna**

Niniejszy typ komplementarności oznacza konieczność doboru już na etapie projektowania takich przedsięwzięć rewitalizacyjnych, aby powiązania między projektami umożliwiły wzmocnienie efektów oraz oddziaływanie na obszar rewitalizacji, nawet gdy ich realizacja następowałaby poza nim, przy jednoczesnym niedopuszczeniu do przenoszenia problemów na inne tereny.

Podczas procesu opracowywania Lokalnego Programu Rewitalizacji Gminy Wartkowice bazowano zarówno na analizie wskaźników społecznych i gospodarczych, jak i wnioskach wynikających z bieżącej pracy poszczególnych jednostek Urzędu Gminy, a także uwagach i propozycjach projektu kierowanych przez mieszkańców różnych obszarów. W wyniku tego wyznaczony został obszar zdegradowany o nasilonej koncentracji zjawisk kryzysowych. Nie oznacza to jednak braku występowania tego typu problemów poza obszarem rewitalizacji. Wprost przeciwnie, dla osiągnięcia pełnego efektu synergii w ramach planowanych zadań, konieczne będzie podjęcie pewnych inwestycji również poza obszarem rewitalizacji.

Powyższa sytuacja występuje w szczególności w przypadku Projektu IV oraz Projektu VIII. Uwzględnienie działań z zakresu rozbudowy, przebudowy i modernizacji dróg i ciągów komunikacyjnych częściowo poza obszarem rewitalizacji, szczególnie w przypadku dróg prowadzących do terenów objętych rewitalizacją, zapewni komplementarność działań poprzez niwelowanie powstawania „białych plam” między istniejącymi/zmodernizowanymi a planowanymi odcinkami dróg. To z kolei przyczyni się to do zwiększenia komfortu w codziennym przemieszczaniu się mieszkańców rewitalizacji oraz zwiększenia atrakcyjności inwestycyjnej, poprzez zapewnienie możliwości lepszego, bezpieczniejszego dotarcia do rewitalizowanego obszaru.

Również rozszerzenie monitoringu poza obszar rewitalizacji przyczyni się pośrednio do zwiększenia poziomu bezpieczeństwa na terenach rewitalizowanych. Efektywne zapobieganie lub identyfikowanie działań niepożądanych występujących poza OR pozwoli bowiem ograniczyć ryzyko rozprzestrzeniania się ich na obszar rewitalizacji.

Należy odnotować, iż również pozostałe projekty wykazują wzajemne powiązania. Efekty osiągnięte w ramach inwestycji drogowych oraz w zakresie monitoringu są bowiem

komplementarne do innych działań zlokalizowanych w różnych częściach obszaru rewitalizowanego – dotyczących na przykład zabytków („Rewitalizacja pałacu w Starym Gostkowie”) oraz przestrzeni publicznych („Rewitalizacja parku w Nerze”, „Rewaloryzacja parku w Starym Gostkowie”) – i bez ich podjęcia oddziaływałyby pozytywnie jedynie przez krótki czas. Z jednej strony wynika to między innymi z konieczności zagospodarowania potencjalnych terenów zdegradowanych, tak by zapobiegać zaistnieniu tam zjawisk negatywnych. Jednocześnie powyższe projekty stanowią naturalną kontynuację w procesie podnoszenia komfortu życia mieszkańców oraz atrakcyjności turystycznej i inwestycyjnej całego obszaru rewitalizacji.

Ponadto, dopiero podjęcie tych wspólnych działań, tworzy warunki do integracji mieszkańców OR oraz ich aktywizacji na rzecz planowania i osiągania wspólnych celów.

Istotne jest, iż zaprojektowane działania sprzyjać mają zaangażowaniu mieszkańców z różnych części gminy co pozwoli zwiększyć efekt „integracyjny”. Nie wpłynie to również w żaden sposób na przenoszenie się problemów społecznych poza obszar rewitalizacji – skutek podjętych działań będzie raczej odwrotny, wyrównujący szanse.

## **7.2. Komplementarność problemowa**

Ten typ komplementarności zapewnić ma wzajemne uzupełnianie się podejmowanych działań rewitalizacyjnych na rzecz zwiększenia ich efektywności i skuteczności.

Działania ujęte w niniejszym Programie oddziałują na obszar rewitalizacji zarówno w aspekcie społecznym, gospodarczym, przestrzenno-funkcjonalnym, technicznym, jak i środowiskowym. Za przykład posłużyć może planowana rewitalizacja parku w Nerze, która z jednej strony wpłynie pozytywnie na poprawę stanu środowiska naturalnego, z drugiej – przyczyni się do stworzenia miejsca rekreacji i integracji społeczności lokalnej. Podobny efekt społeczny osiągnięty zostanie w przypadku rewitalizacji świetlicy wiejskiej przy OSP Wartkowice. Inwestycje związane z odnową zabytkowej tkanki obszaru rewitalizacji, czy też w zakresie dróg, sprzyjać będą tworzeniu atrakcyjnego wizerunku Gminy wobec potencjalnych inwestorów czy też turystów. To z kolei, ponownie oddziaływać będzie na aspekt społeczny, poprzez podwyższenie jakości życia mieszkańców oraz umożliwi ich aktywizację w kierunku wspierania rozwoju usług turystycznych na terenie Gminy, a co za tym idzie – własnej przedsiębiorczości. Jeszcze odmiennym przykład stanowi budowa monitoringu na terenie Gminy Wartkowice, oddziałująca na jakże niezwykle ważną sferę społeczną – bezpieczeństwo.

Należy również zauważyć, iż poza Urzędem Gminy oraz mieszkańcami obszaru rewitalizacji, we wdrażanie Programu zaangażowane będzie możliwie najszersze spectrum podmiotów, w tym przedsiębiorców oraz organizacji pozarządowych, mogących



proponować własne inicjatywy rewitalizacyjne, bądź włączać się merytorycznie lub finansowo do już zaplanowanych.

### **7.3. Komplementarność międzyokresowa**

Gmina Wartkowice w poprzednim okresie programowania nie posiadała Programu Rewitalizacji. Nie stanowiło to jednakże przeszkody aktywnego pozyskiwania środków zewnętrznych na realizację zróżnicowanych inwestycji. Pozyskane środki na przebudowę dróg, infrastrukturę uzdatniania wody, czy tworzenie miejsc rekreacji utrwaliły przekonanie o pozytywnych efektach podejmowania tego typu działań. Zaprojektowane w ramach niniejszego Programu działania nie powielają, a raczej wykorzystują i rozwijają dotychczas zrealizowane inwestycje, w szczególności poprzez wykorzystanie dobrych praktyk na nowych obszarach, zidentyfikowanych w niniejszym dokumencie jako kryzysowe.

### **7.4. Komplementarność źródeł finansowania**

Przedmiotowa komplementarność zapewniona jest poprzez dążenie do łączenia przy realizowanych inwestycjach środków własnych z funduszami zewnętrznymi, w tym pochodzącymi z Europejskiego Funduszu Rozwoju Regionalnego, Europejskiego Funduszu Społecznego i Funduszu Spójności, ale także z innych publicznych oraz prywatnych źródeł finansowania. Indykatywne ramy finansowania wraz z przewidywanymi wielkościami środków finansowych z różnych źródeł, wskazano w podrozdziale 6.3 niniejszego Programu.

### **7.5. Komplementarność proceduralno-instytucjonalna**

Wskazany typ komplementarności polega na zapewnieniu efektywnego i sprawnego systemu zarządzania wdrażaniem Lokalnego Programu Rewitalizacji, przy jednoczesnym uwzględnieniu włączania do współpracy różnych podmiotów, działających na rzecz grup docelowych procesu rewitalizacji.

#### **7.5.1. System zarządzania Programem**

Rozwiązaniem optymalnym jest powiązanie systemu zarządzania Programem ze strukturą organizacyjną Urzędu Gminy. Nie oznacza to jednakże, iż za właściwe

wdrażanie Programu odpowiadać będzie jedynie samorząd. Dla osiągnięcia zakładanych celów niezbędne jest bowiem włączanie reprezentantów społeczności lokalnej, przedsiębiorców oraz organizacji pozarządowych.

Koordinatorem rewitalizacji, czyli jednostką koordynującą proces rewitalizacji na terenie gminy, w tym przygotowanie i wdrożenie Lokalnego Programu Rewitalizacji, jest Gmina Wartkowice. Jest przy tym również głównym inicjatorem i koordynatorem procesów rewitalizacji, ze względu na zakres zadań własnych gminy, obejmujący m.in.: sprawy ładu przestrzennego, gminnego budownictwa mieszkaniowego, pomocy społecznej, edukacji, ochrony zdrowia, kultury, ochrony środowiska czy infrastruktury.

Głównym podmiotem odpowiedzialnym za realizację zapisów dokumentu jest Urząd Gminy Wartkowice.

Nadzór z ramienia samorządu będzie prowadził Wójt Gminy. Nadzór merytoryczny sprawować będzie z kolei osoba wyznaczona przez Wójta, przy współpracy z:

- Skarbnikiem Gminy;
- Samodzielnymi stanowiskami: ds. inwestycji, ds. rolnictwa, ds. gospodarki komunalnej oraz ds. ochrony środowiska;
- Gminnym Ośrodkiem Pomocy Społecznej.

Koordinator dysponuje odpowiednim personelem do wykonania swojego zadania. Na proces rewitalizacji składa się bardzo wiele „branżowych” i często odmiennych procesów, w tym praca z osobami wykluczonymi społecznie oraz planowanie przestrzenne. Dodatkowo Koordynator jest w stanie dotrzeć do partnerów procesu rewitalizacji i posiada realne możliwości wpływania na sytuację na obszarze zdegradowanym, w tym zwłaszcza prawo głosu we wszystkich sprawach tego obszaru dotyczących. Jednocześnie koordynuje przygotowanie i opiniowanie projektów uchwał Rady Gminy oraz zarządzeń.

W celu prawidłowego wdrożenia założeń Strategii konieczna jest realizacja konkretnych przedsięwzięć. Aby usprawnić realizację zawartych w dokumencie działań i osiągnięcie zakładanych celów, budżet gminy powinien zostać podporządkowany celom. Z kolei organizacja wykonania działań winna być powierzona poszczególnym jednostkom samorządu według ich kompetencji, m.in. odpowiednim komórkom w Urzędzie Gminy lub samorządowym jednostkom organizacyjnym. Zadania o charakterze bardziej złożonym, wymagające współpracy z podmiotami zewnętrznymi, a także mające ponadlokalny wymiar, będą realizowane w formie partnerstwa podmiotów publicznych różnych szczebli.

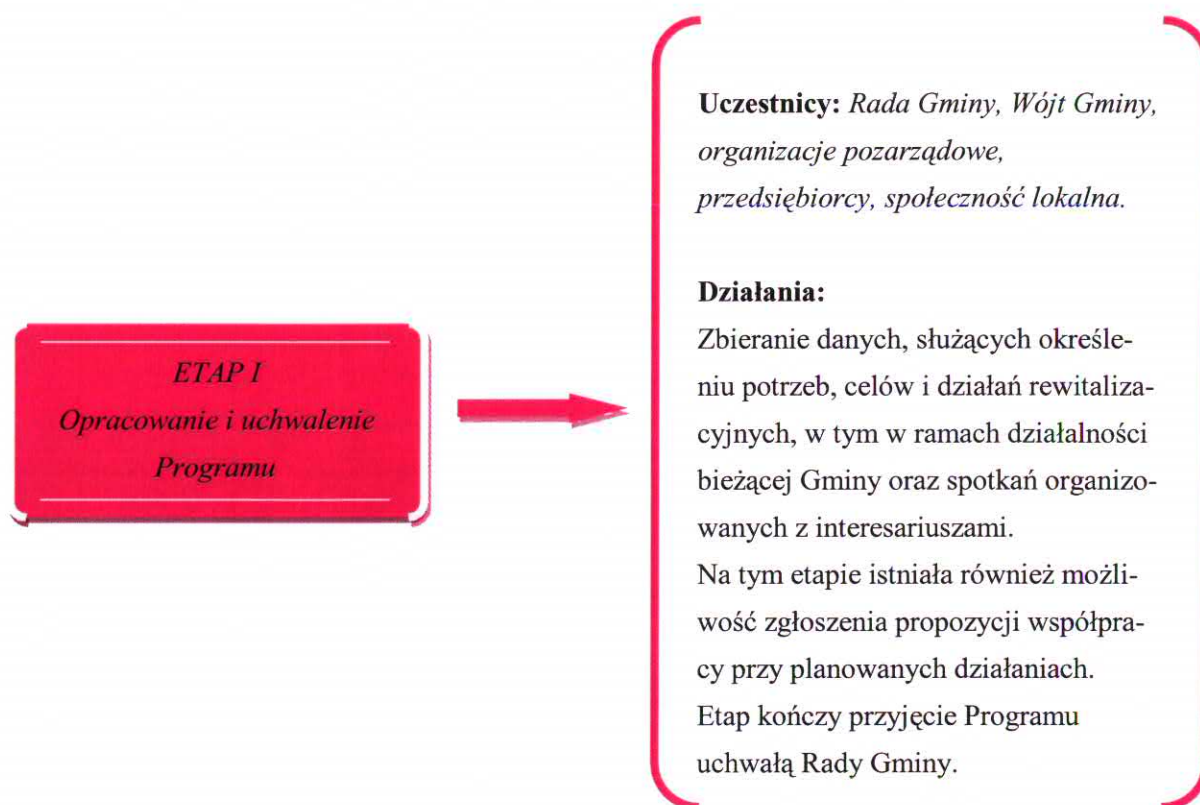
Realizacja działań rewitalizacyjnych jest wyzwaniem, nie tylko dla władz samorządowych, lecz również dla wszystkich pozostałych podmiotów funkcjonujących w gminie, m.in.: organizacji pozarządowych, podmiotów gospodarczych oraz samych mieszkańców. Kwestie partycypacji społecznej mieszkańców omówiono w podrozdziale 7.5.3.

Gmina jest również integralną częścią większej przestrzeni terytorialnej (powiatu, regionu, kraju, Unii Europejskiej), dlatego też komplementarnych działań oraz źródeł finansowania realizacji Strategii należy poszukiwać także na szczeblach wyższych (np. fundusze Unii Europejskiej).

### 7.5.2. System wdrażania Programu

System wdrażania Programu, podobnie jak system zarządzania, oparty został o mechanizmy funkcjonowania Gminy Wartkowice. Szczególnie istotny jest tu jednak element włączania różnych grup interesariuszy celem zapewnienia odpowiedniego poziomu partycypacji społecznej przy wdrażaniu Programu (zob. podrozdział 7.5.3).

Cały proces wdrażania Programu podzielić można na pięć etapów.



**ETAP II**  
*Realizacja przedsięwzięć  
rewitalizacyjnych*



**Uczestnicy:** *Rada Gminy, Wójt Gminy, organizacje pozarządowe, przedsiębiorcy, społeczność lokalna, media.*

**Działania:**

Promowanie efektów podejmowanych działań rewitalizacyjnych, między innymi poprzez media, spotkania z interesariuszami czy organizowane eventy. Istotne jest, że celem tego etapu jest nie tyle sama „promocja”, ale zainteresowanie i zachęcenie mieszkańców do korzystania z produktów rewitalizacji oraz uświadomienie korzyści jakie wynikają z podejmowanych działań.

**ETAP III**  
*Promocja*



**Uczestnicy:** *Rada Gminy, Wójt Gminy, zespół ds. rewitalizacji, organizacje pozarządowe, przedsiębiorcy, społeczność lokalna.*

**Działania:**

Przygotowanie niezbędnych dokumentów i zainicjowanie wdrażania poszczególnych przedsięwzięć rewitalizacyjnych.  
Jednoczesne monitorowanie w potencjalnych źródeł zewnętrznych finansowania planowanych działań.

**ETAP IV**  
*Monitoring i ewaluacja  
Programu*



**Uczestnicy:** *Rada Gminy, Wójt Gminy,  
organizacje pozarządowe,  
przedsiębiorcy, społeczność lokalna.*

**Działania:**

Na podstawie działań monitoringowych, zmian zachodzących w otoczeniu, a także zbieranych przez cały okres wdrażania Programu opinii i uwag Partnerów oraz interesariuszy, podejmowana będzie decyzja o aktualizacji dokumentu. Proces ten będzie zgodny z procedurą przyjętą przy uchwalaniu treści pierwotnej (ETAP I).

Niezależnie od powyższych czynników, kwestia konieczności aktualizacji Programu rozważana będzie nie rzadziej niż raz na dwa lata.

**ETAP V**  
*Aktualizacja Programu*



**Uczestnicy:** *Rada Gminy, Wójt Gminy,  
organizacje pozarządowe, zespół ds.  
rewitalizacji, przedsiębiorcy,  
społeczność lokalna.*

**Działania:**

Ocena prawidłowości i efektywności wdrażania Programu. Szczegółowy opis ujęty jest w rozdziale 8.

Program nie jest dokumentem zamkniętym. Zakłada się, że jego aktualizacja w ramach procedur opisanych powyżej będzie dokonywana co najmniej raz na dwa lata. Ponadto włączanie różnych grup interesariuszy dotyczy nie tylko etapu tworzenia Programu, ale również jego wdrażania. Wśród narzędzi wykorzystywanych w tym celu wymienić można:

- inicjowanie spotkań z mieszkańcami i podmiotami (według potrzeb);
- ścisła współpraca z poszczególnymi Sołectwami;
- prowadzenie działań komunikacyjnych przy użyciu możliwie najszerszych kanałów, w tym drogą pocztową (tradycyjną i elektroniczną), telefoniczną itd.

Aktualizacja, szczególnie głęboka lub odnosząca się do nowych ram czasowych, oznaczać będzie de facto wdrażanie Programu od podstaw, tj. od Etapu I.

### **7.5.3. Partycypacja społeczna**

Partnerami w procesie rewitalizacji są podmioty prywatne, zarówno nastawione na zysk, jak i *non-profit*. Mogą one podejmować przedsięwzięcia, których elementem jest poprawa stanu lokali, budynków oraz ich otoczenia (m.in. roboty termomodernizacyjne), wyposażenie w infrastrukturę techniczną, remonty, jak również działania w zakresie: aktywizacji społecznej i gospodarczej mieszkańców, przeciwdziałanie patologiom społecznym, promocja kultury, m.in. realizowane przez organizacje pozarządowe.

Realizacja założeń Lokalnego Programu Rewitalizacji jest skuteczna dzięki szerokiej partycypacji społecznej. Współpraca z wieloma partnerami nakłada na operatora rewitalizacji szereg obowiązków. Podstawowym jest informowanie partnerów o wszystkich istotnych dla nich aspektach procesu rewitalizacji. Następnym krokiem jest konsultacja planowanych działań i wspólne wdrażanie, tj. opracowanie koncepcji, akceptowanie rozwiązań i realizowanie projektów rewitalizacji. Uczestnictwo w procesie rewitalizacji ze strony partnerów jest w pełni dobrowolne, co gwarantuje realizację projektów w sposób zaangażowany. Władza samorządowa, zgodnie z definicją rewitalizacji, jest podmiotem odpowiedzialnym za cały proces. Z uwagi na swoje zadania i możliwości oraz zdobyte już doświadczenia, jest inicjatorem całego procesu, starając się zaangażować w niego lokalnych partnerów.

Udział różnych grup interesariuszy zapewniony został już na etapie tworzenia Programu, poprzez aktywną współpracę między innymi z przedstawicielami Stowarzyszenia Rozwoju i Promocji Społeczności Gminy Wartkowice oraz stowarzyszeń OSP.

Jednocześnie w prace włączono również społeczność lokalną, dając możliwość zaproponowania działań, zadeklarowania współpracy przy projektach już zaplanowanych,

bądź objęcia wsparciem obszaru, wymagającego interwencji. W celu dotarcia z informacją o możliwości wyrażenia własnej opinii w tej sprawie do jak największej liczby mieszkańców Gminy, wiadomość o rozpoczęciu prac nad tworzeniem LPR podana została na stronie internetowej Gminy oraz skierowana do Powiatu, Zarządu Dróg Wojewódzkich w Łodzi, a także Powiatowego Centrum Pomocy Rodzinie.

Projekt LPR również omawiany był i konsultowany w ramach czterech Komisji Stałych Rady Gminy. Przed przyjęciem analizowany był również na sesji Rady Gminy.

Wśród mechanizmów włączania różnych grup interesariuszy w proces wdrażania Programu, Gmina planuje między innymi:

- ścisłą współpracę z Sołectwami przy realizacji działań rewitalizacyjnych na poszczególnych obszarach, informowaniu mieszkańców o korzyściach czy możliwościach wykorzystania ich efektów, organizacji spotkań oraz eventów dla społeczności lokalnej (związanych z przedsięwzięciami rewitalizacyjnymi), jak i identyfikacji ewentualnych problemów, zmian w otoczeniu, które mogłyby negatywnie oddziaływać na osiągnięcie zakładanych celów;

- spotkania urzędników z mieszkańcami i podmiotami, organizowane z częstotliwością dostosowaną do bieżących potrzeb poszczególnych grup;

- prowadzenie szerokich działań komunikacyjnych przy użyciu zarówno kanałów tradycyjnych, jak i nowocześniejszych technik przekazu.

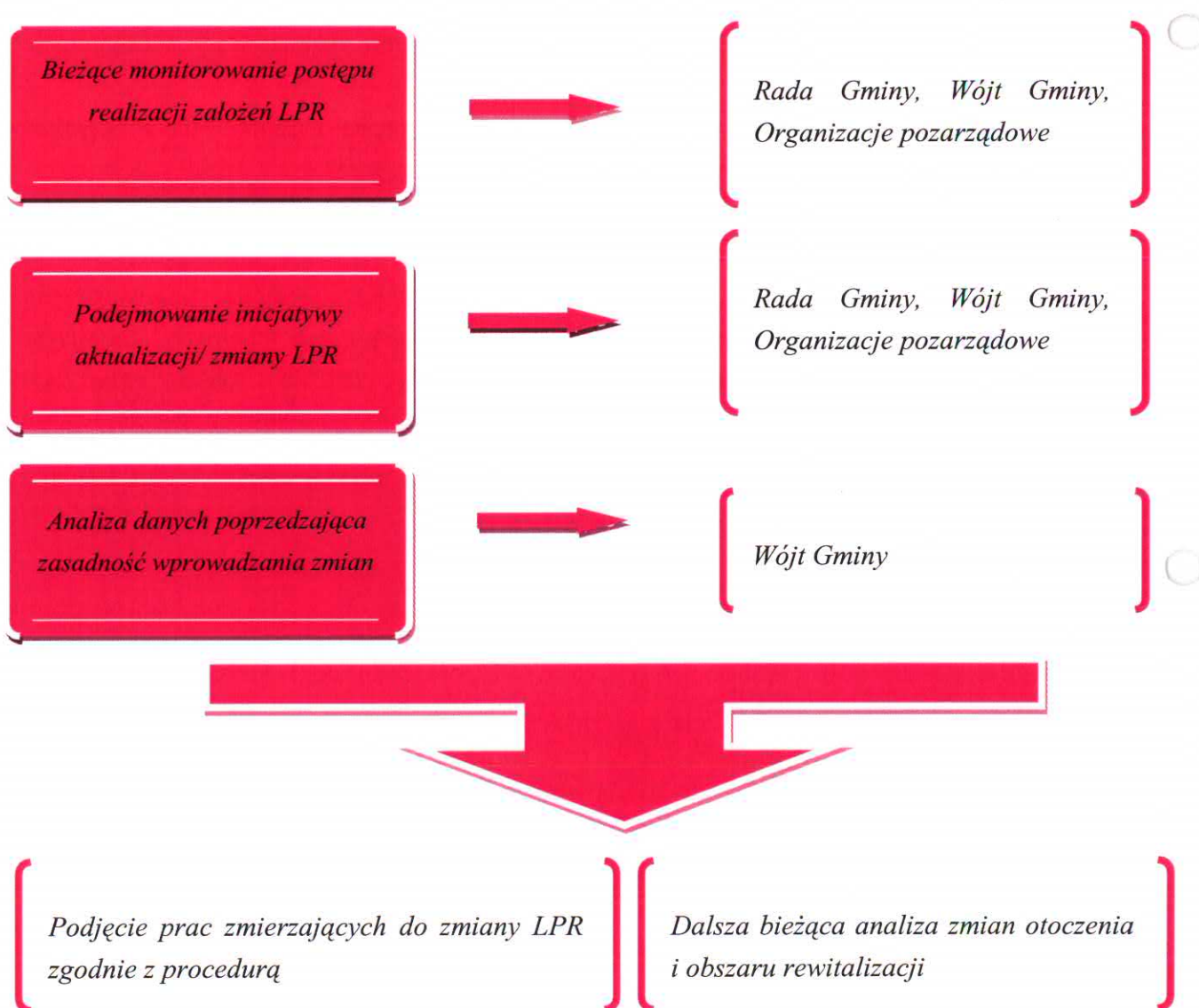
Powyższe działania komunikacyjne nie służyłyby jedynie przekazywaniu informacji. Ich nadrzędnym celem będzie pozyskanie ewentualnych partnerów poszczególnych działań rewitalizacyjnych. Dotyczy to nie tylko organizacji pozarządowych czy większych przedsiębiorstw, ale także mieszkańców, mogących wnieść znaczący wkład w rozwój np. potencjału turystycznego rewitalizowanego obszaru.

## 8. SYSTEM MONITORINGU I OCENY SKUTECZNOŚCI DZIAŁAŃ ORAZ MODYFIKACJI LPR

Lokalny Program Rewitalizacji nie stanowi dokumentu zamkniętego. W zależności od bieżącej sytuacji, zidentyfikowania nowych możliwości oraz problemów, jego aktualizacja powinna mieć miejsce co najmniej raz na dwa lata.

Monitoring Programu polegał będzie na systematycznym zbieraniu informacji na temat postępu rzeczowego w ramach planowanych przedsięwzięć oraz weryfikacji wydatków na potrzeby monitoringu finansowego.

Opracowano schemat monitorowania i oceny skuteczności działań oraz poddawania modyfikacji Program, który przedstawia się następująco:





Przyjęty system monitorowania i inicjowania zmian daje szansę na aktywne reagowanie różnych środowisk na zmieniającą się rzeczywistość oraz definiuje zakres podejmowanych działań przez poszczególne pioniry organizacji.

Zakłada się, iż monitorowanie będzie prowadzone w trybie ciągłym, a minimum raz w roku, zostanie przeprowadzony tzw. roczny przegląd stanu realizacji Lokalnego Programu Rewitalizacji, za który odpowiadać będzie Wójt Gminy.

### **Monitoring rzeczowy**

Działania podejmowane w ramach badania postępu rzeczowego polegać będą na weryfikacji dokumentacji tworzonej w ramach poszczególnych przedsięwzięć, analizowaniu uwag przekazywanych przez partnerów oraz interesariuszy oraz badaniu wskaźników, określonych na poziomie poszczególnych projektów rewitalizacyjnych.

Istotne jest aby pod uwagę nie były brane jedynie wskaźniki osiągnięte na obszarze objętym rewitalizacją, ale również poza nim dla uzyskania kompleksowego obrazu efektów przedsięwzięć.

**Tabela 11:** Lista wskaźników monitorujących postęp rzeczowy w ramach Lokalnego Programu Rewitalizacji Gminy Wartkowie

<b>Wskaźniki produktu</b>
Powierzchnia obszarów zdegradowanych poddanych rewitalizacji
Powierzchnia obiektów, stanowiących dziedzictwo kulturowe, poddanych modernizacji
Powierzchnia terenów zrewitalizowanych na cele rekreacyjne i sportowe
Liczba projektów zrealizowanych w szczególności na obszarze rewitalizacji, wpływających na poprawę bezpieczeństwa
Liczba zrealizowanych projektów przyczyniających się do wzrostu atrakcyjności miasta
Liczba obiektów poddanych termomodernizacji
Liczba obiektów poddanych renowacji
Długość zmodernizowanych odcinków infrastruktury drogowej

<b>Wskaźniki rezultatu</b>
Liczba osób korzystających z miejsc rekreacji poddanych rewitalizacji
Liczba osób korzystających z nowej oferty kulturalnej
Liczba przestępstw, w szczególności należących do grupy uciążliwych społecznie, tj. między innymi drobne kradzieże, uszkodzenia mienia, bójki
Liczba podmiotów gospodarczych na obszarze zrewitalizowanym
Liczba utworzonych miejsc pracy na obszarze zrewitalizowanym

## Wskaźniki oddziaływania

Liczba mieszkańców na obszarze zrewitalizowanym

Liczba zdarzeń drogowych

Źródło: Opracowanie własne

Punktem wyjścia dla procesu ewaluacji będzie ocena dokonywana na podstawie diagnozy sytuacji istniejącej w ramach konkretnych celów i wyników realizacji projektów. Zakłada się również, iż istotnym elementem będzie przeprowadzanie analizy ex-ante, czyli przed przystąpieniem do realizacji konkretnych przedsięwzięć rewitalizacyjnych. Kolejne etapy ewaluacji będą obejmować ocenę mid-term, a także ex-post (ocena po zakończeniu okresu dla którego jest przewidziany Program) – w ramach raportu monitoringowego. Organem właściwym do monitorowania postępów LPR jest Rada Gminy, która również jest władna do podejmowania uchwał w sprawie zmian Lokalnego Programu Rewitalizacji w odpowiedzi na zidentyfikowane problemy lub zachodzące zmiany. W przypadku nieosiągnięcia przez LPR zakładanych wskaźników i/lub nierealizowaniu zakresu rzeczowego i finansowego, raport z realizacji będzie wyjaśniać powody opóźnień i niepowodzeń. Zidentyfikowanym w raporcie problemom wdrożeniowym będą odpowiadać stosowne działania zaradcze.

Okresowy raport monitoringowy będzie zawierał: postęp w realizacji rzeczowej i finansowej projektów, postęp w osiąganiu wskaźników oraz zagrożenia, które wystąpiły w danym okresie sprawozdawczym wraz z opisem podjętych środków zaradczych.

Monitoring wdrażania LPR, poprzez realizację poszczególnych przedsięwzięć i projektów, będzie przeprowadzany w dwóch zakresach: rzeczowym i finansowym. Pierwszy będzie obrazem postępu w osiąganiu celów, stanowiąc sposób kontroli nad realizacją założeń. Drugi natomiast oceniał będzie racjonalność i wysokość wydatków finansowych na realizację poszczególnych działań (nakład / rezultat).

Monitorowanie realizacji założeń zawartych w niniejszym dokumencie umożliwi dokonanie okresowych analiz i ocen skutków wdrażanych działań rewitalizacyjnych, w oparciu o szereg wskaźników pochodzących z publicznego systemu informacji statystycznej (GUS) lub wewnętrznego systemu sprawozdawczości gminy.

### **Monitoring finansowy**

Monitoring w tym zakresie realizowany będzie na poziomie weryfikacji postępu finansowego, zgodnie z dokumentacją poszczególnych projektów. Zebrane dane w wymiarze łącznym będą podstawą do stwierdzenia czy wdrażanie Programu odbywa się zgodnie z ujętymi w nim założeniami.

Przyjęty sposób monitoringu pozwoli identyfikować zjawiska niepożądane przy realizacji projektów, umożliwiając wdrożenie ewentualnych działań naprawczych. Stanie się również cennym źródłem dotyczącym potrzeb dokonywania głębszych modyfikacji

Programu. Sposób wprowadzania zmian będzie z kolei analogiczny do procedury uchwalania Programu, ujętej w punkcie 7.5.

## SPIS WYKRESÓW

Wykres 1: Liczba ludności w gminach powiatu poddębickiego w 2015 roku.....	11
Wykres 2: Struktura wiekowa mieszkańców Gminy Wartkowice w roku 2010 oraz 2015 .....	11
Wykres 3: Liczba osób bezrobotnych zarejestrowanych w Gminie Wartkowice w latach 2010-2015 .....	13
Wykres 4: Średnie wyniki egzaminu gimnazjalnego w 2016 roku w ramach poszczególnych części na poziomie Gminy Wartkowice oraz Powiatu Poddębickiego. ....	22
Wykres 5: Stopień degradacji obiektów w poszczególnych sołectwach Gminy Wartkowice. ....	27
Wykres 6: Zdiagnozowane zjawiska kryzysowe w poszczególnych sołectwach Gminy Wartkowice. ....	30

## SPIS MAP

Mapa 1: Granice obszaru zidentyfikowanego jako kryzysowy na terenie Gminy Wartkowice .....	31
Mapa 2: Granice obszaru rewitalizacji na tle granic Gminy Wartkowice.....	34

## SPIS TABEL

Tabela 1: Odsetek osób bezrobotnych w poszczególnych sołectwach Gminy Wartkowice. ....	14
Tabela 2: Liczba osób korzystających ze wsparcia pomocy społecznej .....	15
Tabela 3: Udział generowanych zmieszanych odpadów komunalnych na mieszkańca.....	18
Tabela 4: Powierzchnia obszaru wydobycia złóż względem powierzchni poszczególnych sołectw Gminy Wartkowice.....	19
Tabela 5: Ocena oddziaływania eksploatacji kruszyw naturalnych wg poszczególnych kryteriów. ....	20
Tabela 6: Liczba zabytków nieruchomych w poszczególnych sołectwach Gminy Wartkowice wg stanu na dzień 30.09.2016 r .....	24
Tabela 7: Parki zlokalizowane na terenie Gminy Wartkowice pod względem własności oraz stanu zagospodarowania. ....	25
Tabela 8: Liczba obiektów komunalnych w poszczególnych sołectwach Gminy Wartkowice. ....	26
Tabela 9: Matryca celów Lokalnego Programu Rewitalizacji Gminy Wartkowice.....	40
Tabela 10: Indykatywne ramy finansowania.....	52
Tabela 11: Lista wskaźników monitorujących postęp rzeczowy w ramach Lokalnego Programu Rewitalizacji Gminy Wartkowice.....	63

**Pismenne uzasadnienie spełnienia przesłanek odstąpienia od strategicznej oceny oddziaływania na środowisko dla projektu dokumentu pn. „Lokalny Program Rewitalizacji Gminy Wartkowice 2016-2020+”**

„Lokalny Program Rewitalizacji Gminy Wartkowice 2016-2020+” stanowi podstawę do koordynacji działań przywracających na terenach wiejskich funkcji społeczno-gospodarczej oraz działań mających na celu poprawę stanu środowiska naturalnego, estetyki i ładu urbanistycznego tych obszarów.

**Charakter działań przewidzianych w dokumencie.**

W projekcie Lokalnego Programu Rewitalizacji Gminy Wartkowice wyznaczono konkretny obszar rewitalizacji o powierzchni 14,46 km<sup>2</sup> co stanowi 10,32 % powierzchni gminy. Obszar ten obejmuje przede wszystkim obszar Wartkowic, Starego Gostkowa oraz Neru.

Projekt dokumentu ujmuje działania dzięki, którym wyznaczony obszar rewitalizacji stanie się terenem o znacznie mniejszej koncentracji negatywnych zjawisk społecznych, a także gospodarczych, środowiskowych, przestrzenno-funkcjonalnych oraz technicznych.

Do wyznaczonych strategicznych celów programu rewitalizacji należą:

- zachowanie dziedzictwa kulturowego Gminy, w tym unikatowego obiektu zabytkowego Pałacu XIX wieku,
- wypromowanie tej historycznej części Gminy jako produktu turystycznego,
- przywrócenie funkcji zdegradowanych terenów zielonych szczególnie w obszarze Neru,
- wzrost efektywności wykorzystania terenu w centrum,
- kształtowanie pozytywnego wizerunku Gminy,
- aktywizacja społeczna mieszkańców - redukcja patologii społecznych,
- podwyższenie jakości życia mieszkańców,
- zwiększenie odsetka zatrudnionych,
- zapewnienie mieszkańcom możliwości aktywnego spędzania wolnego czasu przyczyniając się do poprawy zdrowia,
- poprawa bezpieczeństwa mieszkańców,
- poprawa stanu środowiska naturalnego.

W dokumencie przewidziano realizację projektów inwestycyjnych mających na celu poprawę infrastruktury technicznej poprzez przebudowę i modernizację nawierzchni dróg w wyznaczonym obszarze rewitalizacji, zagospodarowanie terenów zieleni, ochronę

dziedzictwa kulturowego, poprawę jakości środowiska, rozbudowę monitoringu wizyjnego, a także projektów społecznych tzw. miękkich skierowanych do osób bezrobotnych i rodzin z problemami opiekuńczo-wychowawczymi.

W dokumencie nie wskazuje się konkretnych parametrów planowanych projektów, a jedynie podstawowy zakres realizowanych zadań, lokalizację, szacowaną wartość i prognozowane rezultaty realizacji.

Odnowa terenów zdegradowanych wpłynie pozytywnie na poszczególne elementy środowiska nie tylko na obszarach, na których będą realizowane projekty, ale także na całe środowisko gminy. Korzyści dla środowiska wynikać będą z zagospodarowania pustych przestrzeni publicznych. W wyniku przeprowadzonej analizy stwierdzono, iż projekty, wynikające z Programu Rewitalizacji, nawiązują do założeń i celów operacyjnych, a także konkretnych działań, ujętych w strategiach i programach wyższego szczebla i przyczynią się do ich realizacji. Realizacja projektów w ramach „Lokalnego Programu Rewitalizacji Gminy Wartkowice 2016-2020+” powiązana jest m.in. z działaniami przewidzianymi w:

- Strategii Rozwoju Gminy Wartkowice,
- Programie rozwoju kultury w województwie łódzkim na lata 2014-2020,
- Strategii Rozwoju Województwa Łódzkiego 2020 Strategia Rozwoju Województwa Łódzkiego.

Zadania przyjęte w dokumencie są spójne również z polityką ekologiczną państwa.

#### **Rodzaj i skala oddziaływania na środowisko.**

Program nie obejmuje zadań kwalifikujących do przedsięwzięć mogących potencjalnie znacząco oddziaływać na środowisko zgodnie z rozporządzeniem Rady Ministrów z dnia 9 listopada 2010 r. w sprawie przedsięwzięć mogących znacząco oddziaływać na środowisko (Dz. U. z 2016 r. poz. 71). Czas oddziaływania planowanych inwestycji powinien ograniczyć się do czasu wykonywania prac budowlanych i organizacyjnych. Nie przewiduje się prawdopodobieństwa wystąpienia oddziaływań skumulowanych i transgranicznych. Przy zachowaniu odpowiedniej organizacji placu budowy i organizacji zaplecza socjalnego – elementy środowiska naturalnego narażone na oddziaływania krótkotrwałe będą mogły wrócić do pierwotnych parametrów natychmiast po zakończeniu prac, a odpady zostaną zagospodarowane zgodnie z obowiązującymi przepisami. Realizacja projektów będzie mogła spowodować czasowy wzrost krótkotrwałego zapylenia, wystąpienie krótkotrwałych zmian klimatu akustycznego spowodowane pracami ziemnymi oraz wzmożonym ruchem samochodów ciężkich, a także wystąpienie emisji niskich zanieczyszczeń (spaliny) w ilościach nie przekraczających obowiązujących norm. Wszelkie działania będą ukierunkowane i nadzorowane przez specjalistów. Inwestycje będą prowadzone z zastosowaniem zasad zrównoważonego rozwoju i ładu przestrzennego. Projekty rewitalizacyjne pozytywnie będą oddziaływać na



środowisko naturalne w związku z oszczędnością wody, energii elektrycznej, poprawą estetyki krajobrazu, eliminacją szkodliwych substancji. Ocenia się, iż planowane działania nie wpłyną na zwiększenie prawdopodobieństwa występowania ryzyka dla zdrowia ludzi oraz zagrożenia dla środowiska. Oddziaływanie projektów na człowieka wynikać będzie z poprawy warunków mieszkaniowych, oraz wzrostu atrakcyjności gospodarczej odnawianych obszarów. Ponadto dzięki poprawie warunków jezdnych poprzez przebudowę i remont dróg nastąpi redukcja spalin, zanieczyszczeń oraz hałasu. Poprawa wyglądu całego obszaru wywoła korzystny efekt wizualny, a tym samym wpłynie na zdrowie psychiczne ludzi, a materialne dziedzictwo kultury zachowane zostanie dla przyszłych pokoleń.

### **Cechy obszaru objętego oddziaływaniem na środowisko.**

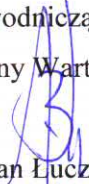
Na terenie objętym Lokalnym Programem Rewitalizacji poza istniejącymi pojedynczymi drzewami w Starym Gostkowie, stanowiącymi pomniki przyrody nie ustanowiono żadnych form ochrony przyrody. Wskazane przedmiotowym Programie działania nie będą oddziaływać na istniejące pomniki przyrody, ani też położone poza terenem gminy Wartkowie obszary europejskiej sieci ekologicznej NATURA 2000.

W ramach projektów przewidzianych do realizacji w przedmiotowym dokumencie rewitalizacji uwzględnia się m.in.:

- rewitalizację Pałacu w Starym Gostkowie wpisany do rejestru zabytków,
- rewitalizację Parku w Nerze,
- remont świetlicy wiejskiej w Wartkowicach,
- budowę drogi o nawierzchni bitumicznej Wartkowie-Ner-Kolonia na odcinku 0,8km,
- budowę toalet publicznych w Wartkowicach i Starym Gostkowie.

Obowiązek uzgadniania wszelkich prac inwestycyjnych ze służbami Wojewódzkiego Konserwatora Zabytków eliminuje wystąpienie negatywnego wpływu realizowanych projektów na zachowanie dziedzictwa kulturowego.

Zgodnie z wizją przyjętą w projekcie „Lokalnego Programu Rewitalizacji Gminy Wartkowie 2016-2020+”, obszar zdegradowany po przeprowadzeniu rewitalizacji stanie się terenem o znacznie mniejszej koncentracji negatywnych zjawisk społecznych, a także gospodarczych, środowiskowych, przestrzenno-funkcjonalnych oraz technicznych. Negatywne zjawiska, które zostały zdiagnozowane w obszarze rewitalizacji, zostaną wyeliminowane lub mocno ograniczone.

Przewodniczący  
Rady Gminy Wartkowie  
  
Bogdan Łuczak

