

UCHWAŁA Nr XXVII/184/2016
RADY GMINY WARTKOWICE

z dnia 28 grudnia 2016 r.

w sprawie przyjęcia Lokalnego Programu Rewitalizacji Gminy Wartkowie
2016-2020+

Na podstawie art. 18 ust.2 pkt 6 a ustawy z dnia 8 marca 1990 r. o samorządzie gminnym (t. j.: Dz. U. z 2016 r. poz. 446, 1579 i 1948) uchwała się, co następuje:

§ 1. Przyjmuje się Lokalny Program Rewitalizacji Gminy Wartkowie 2016-2020+, stanowiący załącznik do niniejszej uchwały.

§ 2. Wykonanie uchwały powierza się Wójtowi Gminy Wartkowie.

§ 3. Uchwała podlega ogłoszeniu na tablicy ogłoszeń Urzędu Gminy Wartkowie.

§ 4. Uchwała wchodzi w życie z dniem podjęcia.

Przewodniczący Rady Gminy

Bogdan Łuczak



załącznik do uchwały Nr XXVII/184/2016
Rady Gminy Wartkowie z dnia 28 grudnia
2016 roku



***Lokalny Program Rewitalizacji Gminy Wartkowie
2016-2020+***

SPIS TREŚCI

Wstęp.....	4
1. Opis powiązań programu z dokumentami strategicznymi i planistycznymi gminy i województwa.....	5
2. Diagnoza czynników i zjawisk kryzysowych oraz skala potrzeb rewitalizacyjnych	10
2.1. Analiza bieżącej sytuacji na obszarze Gminy Wartkowice.....	10
2.1.1 Wprowadzenie.....	10
2.1.1 Sfera społeczna.....	11
2.1.1 Sfera infrastrukturalna.....	13
2.1.2 Sfera środowiskowa.....	16
2.1.3 Sfera przestrzenno-funkcjonalna i techniczna.....	16
2.1.4 Sfera gospodarcza.....	18
2.2 Analiza czynników ilościowych i jakościowych.....	19
3. Obszar rewitalizacji – zasięg przestrzenny.....	22
3.1. Charakterystyka obszaru rewitalizacji.....	23
3.2. Analiza kwestii społecznych oraz możliwości podjęcia wyprzedzających działań o charakterze społecznym.....	25
4. Cele i kierunki działań mające na celu ograniczenie negatywnych zjawisk.....	27
5. Planowany efekt rewitalizacji – wizja.....	29
6. Przedsięwzięcia rewitalizacyjne planowane do realizacji na terenie Gminy Wartkowice.....	32
6.1. Lista planowanych podstawowych projektów i przedsięwzięć rewitalizacyjnych wraz z opisami.....	32
6.2. Charakterystyka pozostałych rodzajów przedsięwzięć rewitalizacyjnych – projektów komplementarnych i uzupełniających.....	36
6.3. Indykatywne ramy finansowania w odniesieniu do przedsięwzięć określonych w programie.....	39
7. Komplementarność poszczególnych przedsięwzięć rewitalizacyjnych.....	41
7.1 Komplementarność przestrzenna.....	41
7.2 Komplementarność problemowa.....	41
7.3 Komplementarność międzyokresowa.....	42

7.4. Komplementarność źródeł finansowania	42
7.5 Komplementarność proceduralno-instytucjonalna.....	42
8. System monitoringu i oceny skuteczności działań oraz modyfikacji LPR	44
Spis wykresów.....	46
Spis map	47
Spis tabel	48

WSTĘP

Rewitalizacja to proces przemian służących wyprowadzeniu ze stanu kryzysowego obszarów zdegradowanych, którego realizacja odbywa się poprzez przedsięwzięcia kompleksowe i zintegrowane, uwzględniające aspekty w sferach społecznej, funkcjonalno-przestrzennej, gospodarczej i środowiskowej. Rewitalizacja jest procesem długofalowym, skoncentrowanym na danym obszarze, inicjowanym i sterowanym przez Jednostki Samorządu Terytorialnego (JST), prowadzonym w ścisłej współpracy z lokalną społecznością i na jej rzecz. Ze względu na różnorodność aspektów i interesów wszystkich uczestników procesu rewitalizacji konieczne jest stworzenie instrumentu, który pozwoli na prowadzenie procesu rewitalizacji w sposób skoordynowany, zintegrowany, zgodny z celami interesariuszy tego procesu. Takim instrumentem będzie Lokalny Program Rewitalizacji Gminy Wartkowice (LPR) na lata 2016-2020+.

Priorytetami przy tworzeniu niniejszego LPR były następujące zagadnienia:

- kompleksowa i rzetelna diagnoza sytuacji obszarów wsparcia,
- wyznaczenie celów operacyjnych, w których skoncentrowane zostaną działania rewitalizacji, aby wywołane przez działania odniosły jak najlepszy skutek,
- zapewnienie kompleksowości działań rewitalizacji poprzez łączenie projektów o charakterze społecznym, gospodarczym, przestrzenno-funkcjonalnym,
- włączenie społeczności lokalnej do tworzenia LPR i na każdym etapie jego realizacji,
- dążenie do trwałości działań i efektów,
- montaż finansowy z różnych źródeł.

Rewitalizacja zakłada optymalne wykorzystanie specyficznych uwarunkowań danego obszaru oraz wzmocnienie jego lokalnych potencjałów (w tym także kulturowych) i jest procesem wieloletnim.

Informacja o przeprowadzeniu przez organ administracji opracowujący program rewitalizacji analizy, na podstawie której podjęto decyzję o braku konieczności procedowania strategicznej oceny oddziaływania na środowisko załącznik nr 1

1. OPIS POWIĄZAŃ PROGRAMU Z DOKUMENTAMI STRATEGICZNYMI I PLANISTYCZNYMI GMINY I WOJEWÓDZTWA

Lokalny Program Rewitalizacji odnosząc się w swych założeniach do zidentyfikowanych problemów mieszkańców na zdegradowanych obszarach gminy, uwzględnia kontekst innych dokumentów strategicznych na szczeblu lokalnym (stanowiąc istotny element całościowej wizji rozwoju jednostki), a także dokumentów regulujących działania w przedmiotowym obszarze na szczeblu regionalnym, krajowym oraz europejskim. W związku z tym, komplementarność z innymi działaniami oraz priorytetami wpływa na skuteczność i efektywność procesu rewitalizacji.

Opis powiązań na poziomie europejskim

Europa 2020. Strategia na rzecz inteligentnego i zrównoważonego rozwoju sprzyjającego włączeniu społecznemu

Priorytet III. Rozwój sprzyjający włączeniu społecznemu – wspieranie gospodarki o wysokim poziomie zatrudnienia, zapewniającej spójność społeczną i terytorialną. Ponadto, wpływa na osiągnięcie 3 z 5 celów głównych:

CEL 1 Osiągnięcie wskaźnika zatrudnienia na poziomie 75% wśród kobiet i mężczyzn w wieku 20-64 lata.

CEL 4 Podniesienie poziomu wykształcenia, zwłaszcza poprzez dążenie do zmniejszenia odsetka osób zbyt wcześnie kończących naukę do poniżej 10% oraz poprzez zwiększenie do co najmniej 40% osób w wieku 30-34 lat mających wykształcenie wyższe lub równoważne.

CEL 5 Wspieranie włączenia społecznego, zwłaszcza przez ograniczanie ubóstwa, mając na celu wydzwignięcie z ubóstwa lub wykluczenia społecznego co najmniej 20 mln obywateli.

Opis powiązań na poziomie krajowym

Polska 2030. Trzecia fala nowoczesności. Długookresowa Strategia Rozwoju Kraju

Obszar Konkurencyjności i innowacyjności gospodarki:

Innowacyjność gospodarki i kreatywność indywidualna: Cel 3 Poprawa dostępności i jakości edukacji na wszystkich etapach oraz podniesienie konkurencyjności nauki;

Kapitał Ludzki: Cel 6 Rozwój kapitału ludzkiego poprzez wzrost zatrudnienia i stworzenie „workfare state”;

Obszar Równoważenia potencjału rozwojowego regionów Polski:

Rozwój regionalny: Cel 8 Wzmocnienie mechanizmów terytorialnego równoważenia rozwoju dla rozwijania i pełnego wykorzystania potencjałów regionalnych;

Obszar Efektywności i sprawności państwa:

Kapitał społeczny: Cel 11 Wzrost społecznego kapitału rozwoju.

Strategia Rozwoju Kraju 2020

Obszar strategiczny: Sprawne i efektywne państwo, Cel 3 Wzmocnienie warunków sprzyjających realizacji indywidualnych potrzeb i aktywności obywateli, kierunek interwencji: rozwój kapitału społecznego.

Obszar strategiczny: Konkurencyjna gospodarka, Cel 4 Rozwój kapitału ludzkiego, kierunki interwencji: zwiększenie aktywności zawodowej oraz poprawa jakości kapitału ludzkiego.

Obszar strategiczny: Spójność społeczna i terytorialna, Cel 1 Integracja społeczna, kierunki interwencji: zwiększenie aktywności osób wykluczonych i zagrożonych wykluceniem społecznym oraz zmniejszenie ubóstwa w grupach najbardziej zagrożonych.

Krajowa Strategia Rozwoju Regionalnego 2010–2020: Regiony, Miasta, Obszary wiejskie

Cel główny: Efektywne wykorzystywanie specyficznych regionalnych i innych terytorialnych potencjałów rozwojowych dla osiągania celów rozwoju kraju – wzrostu, zatrudnienia i spójności w horyzoncie długookresowym.

Cel 2: Budowanie spójności terytorialnej i przeciwdziałanie marginalizacji obszarów problemowych („spójność”).

Opis powiązań na poziomie regionalnym

Program rozwoju kultury w województwie łódzkim na lata 2014-2020

Spośród celów strategicznych wskazanych w Programie Rozwoju Kultury w województwie łódzkim na szczególną uwagę zasługują: rozwój kompetencji kulturowych, partycypacja, instytucje otwarte dla wszystkich, a także wykorzystanie obszarów i obiektów zabytkowych na cele związane z działalnością kulturalną. Zgodnie z wizją naszkicowaną we wskazanym dokumencie, przyjętym uchwałą Sejmiku Województwa Łódzkiego Nr XXXIII/644/13 z dnia 26 lutego 2013 roku), rozwój kultury przyczyni się do podniesienia atrakcyjności województwa łódzkiego, zaś mieszkańcy województwa będą brać aktywny udział w życiu kulturalnym. Przedmiotowy dokument wpisuje się w tą idee.

Strategia Rozwoju Województwa Łódzkiego 2020

Dokument pozostaje w zgodzie z celami nakreślonymi w dokumencie strategicznym Województwa Łódzkiego, w szczególności zaś w zakresie polityki horyzontalnej i polityki terytorialno-funkcjonalnej. W szczególności jest spójny z następującymi celami:

Cel operacyjny 2: Nowoczesny kapitał ludzki i rynek pracy

kierunek strategiczny 2.2 Kształtowanie aktywnych postaw na rynku pracy

Cel operacyjny 6: Reintegracja społeczna grup wykluczonych lub zagrożonych wykluczeniem społecznym

kierunek strategiczny 6.2 Reintegracja zawodowa oraz przeciwdziałanie dyskryminacji i wykluczeniom społecznym

Cel operacyjny 7: Wysoka dostępność infrastruktury transportowej i technicznej

kierunek strategiczny 7.1 Wzmocnienie i rozwój systemów transportowych i teleinformatycznych

kierunek strategiczny 7.2 Wzmocnienie i rozwój systemów infrastruktury technicznej

Cel operacyjny 8: Wysoka jakość środowiska przyrodniczego

kierunek strategiczny 8.2 Przeciwdziałanie i zwalczanie skutków zagrożeń naturalnych i antropogenicznych

Natomiast w odniesieniu do polityki terytorialno-funkcjonalnej dokument jest spójny z następującymi celami:

Cel 1.2: Obszary wiejskie

kierunek strategiczny 1.2.2 Wspieranie działań na rzecz rozwoju rolnictwa ekologicznego, rynków lokalnych promujących produkty regionalne oraz agroturystyki

kierunek strategiczny 1.2.3 Wspieranie działań na rzecz rozwoju małych i średnich przedsiębiorstw sektora pozarolniczego

Wojewódzki Program Opieki nad Zabytkami w Województwie Łódzkim na lata 2016-2019

W dokumencie, przyjętym uchwałą Nr 571/15 Zarządu Województwa Łódzkiego z dnia 28 maja 2015 roku, znalazł się spis obiektów reprezentatywnych i priorytetowych, posiadających znaczenie ponadlokalne. Uwzględniono w nim Zespół pałacowo-parkowy w Gostkowie Starym, który znajduje się na obszarze objętym programem rewitalizacji. Program pozostaje w zgodzie z celami ujętymi w przedmiotowym dokumencie.

Opis powiązań na poziomie lokalnym

Strategia Rozwoju Gminy Wartkowice 2015-2025

Dokument pozostaje w zgodzie z zapisami dokumentu strategicznego Gminy, opracowanego na lata 2015-2025, w odniesieniu do celów strategicznych tj.:

Cel 1: Rozwój gospodarczy Gminy

Cel 2: Rozwój społeczny Gminy (aktywizacja kapitału ludzkiego),

gdyż w ramach założeń niniejszego programu pojawia się odniesienie do tychże celów. Ponadto bazując w dużej mierze na badaniach poprzedzających opracowanie Strategii, opracowany dokument jednoznacznie odwołuje się do zdiagnozowanych w przedmiotowym dokumencie szans i zagrożeń. Proponowane założenia mają na celu komplementarne współdziałanie na poziomie planistycznym i realizacyjnym tych dwóch dokumentów.

Miejscowy Plan zagospodarowania przestrzennego

Lokalny Program Rewitalizacji odnosi się między innymi do obszarów objętych miejscowym planem zagospodarowanie przestrzennego przez co pozostaje w spójności z Uchwałą Rady Gminy Wartkowie XIV/62/2003 z dnia 12 września 2003 roku w sprawie uchwalenia miejscowego planu zagospodarowania przestrzennego dla obszarów we wsiach Tur i Stary Gostków.

2. DIAGNOZA CZYNNIKÓW I ZJAWISK KRYZYSOWYCH ORAZ SKALA POTRZEB REWITALIZACYJNYCH

Stan kryzysowy definiowany jest poprzez występowanie zauważalnej koncentracji negatywnych zjawisk społecznych, którym towarzyszą negatywne zjawiska w co najmniej jednej ze sfer:

- gospodarczej,
- środowiskowej,
- przestrzenno-funkcjonalnej,
- technicznej.

Szczegółowa diagnoza opisująca sytuację całego obszaru gminy zawarta została w Strategii Rozwoju Gminy Wartkowice na lata 2015-2025, przyjętej Uchwałą nr IX/55/2015 Rady Gminy Wartkowice z dnia 29 maja 2015 roku. Analiza ujęta w niniejszym dokumencie stanowić będzie zatem jej podsumowanie oraz częściowe uaktualnienie, umożliwiając stworzenie punktu wyjściowego do identyfikacji obszaru zdegradowanego, a docelowo – określenia obszaru rewitalizacji.

2.1. Analiza bieżącej sytuacji na obszarze Gminy Wartkowice

2.1.1 Wprowadzenie

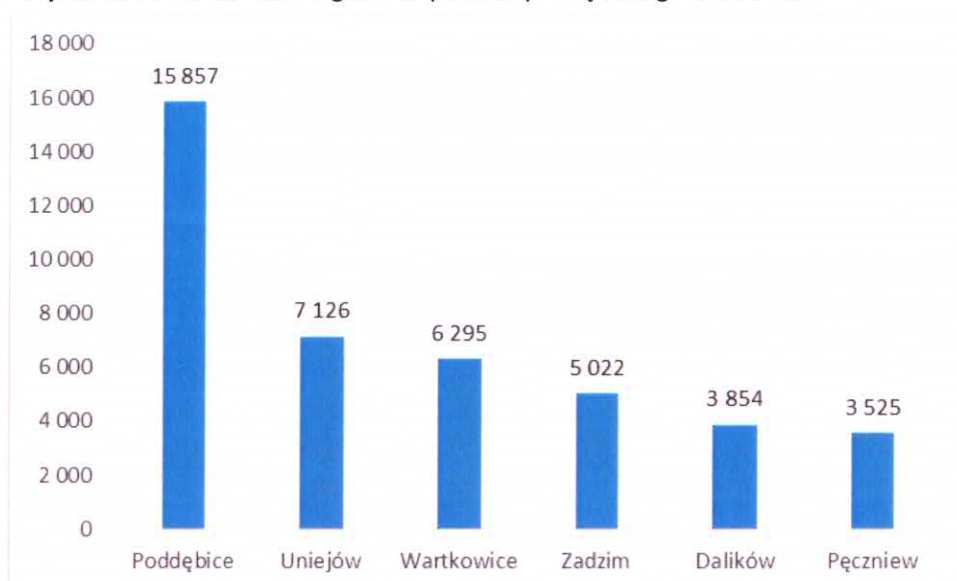
Gmina Wartkowice jest gminą wiejską położoną w północno-zachodniej części województwa łódzkiego, w podregionie sieradzkim (według nomenklatury NUTS-3). Stanowi jedną z sześciu jednostek zlokalizowanych na terenie powiatu poddębickiego obok Poddębic, Uniejowa (gminy miejsko-wiejskie) oraz Dalikowa i Zadzimia (gminy wiejskie). Przy powierzchni wynoszącej 140,12 km², Gmina Wartkowice plasuje się na trzeciej pozycji pod względem wielkości. Istotną cechą pozostaje jej duże rozdrobnienie pod względem administracyjnym – w łącznie 42 sołectwach znajduje się 60 miejscowości.

Potencjał Gminy Wartkowice wzmacniany jest poprzez jej położenie w centralnej części kraju w bliskim sąsiedztwie Poddębic, Sieradza oraz aglomeracji łódzkiej, a także istotnych szlaków komunikacyjnych, w tym autostrady A2 z węzłem Wartkowice. Ważne, iż dotyczy to różnych sfer, w tym gospodarczej (możliwości znalezienia rynku zbytu dla rodzimej produkcji oraz zainteresowania inwestorów) czy turystycznej (budowanie wizerunku obszaru atrakcyjnego pod względem rekreacyjno-turystycznym).

2.1.1 Sfera społeczna

Według danych Urzędu Statystycznego w Łodzi, Gmina Wartkowie w roku 2015 zajmowała trzecią pozycję w powiecie poddębickim pod względem liczby ludności.

Wykres 1: Liczba ludności w gminach powiatu poddębickiego w 2015 roku

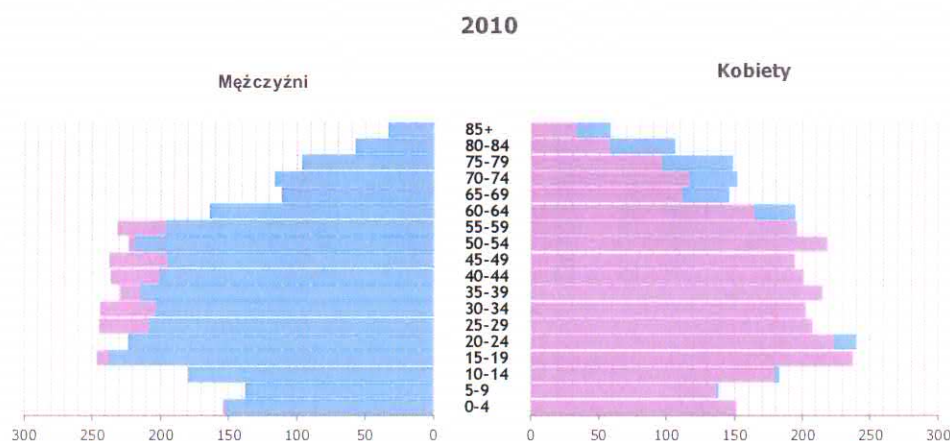


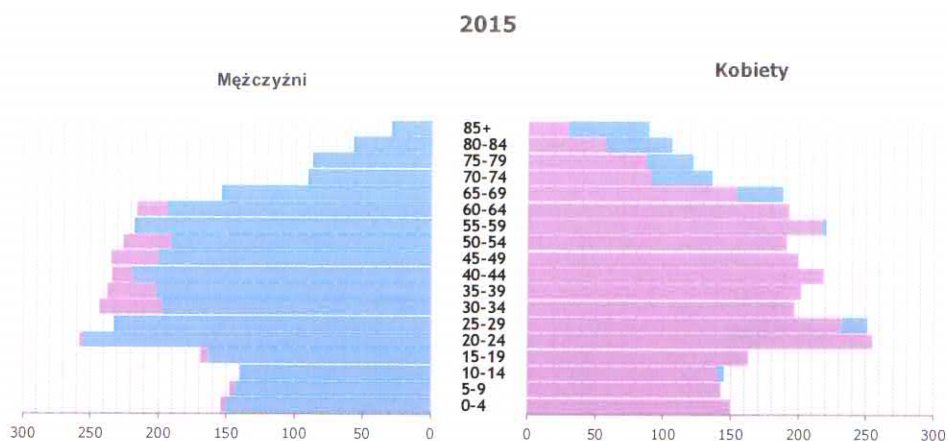
Źródło: Bank Danych Lokalnych, GUS

Ustępuje zatem pod tym względem jedynie gminom Poddębice oraz Uniejów. Identyczna sytuacja ma miejsce w przypadku gęstości zaludnienia, wynoszącej w ramach przedmiotowego obszaru 45 osób/km². Warto zauważyć, że na przestrzeni ostatnich sześciu lat, wskaźnik ten nie ulegał zmianom.

Zarówno w skali powiatu, jak i Gminy, odnotowano z kolei zróżnicowaną pod względem dynamiki i skali tendencję spadkową liczby ludności. Według danych UG Wartkowie, w odniesieniu do lat 2010-2016 spadek liczby ludności na poziomie całej gminy wyniósł łącznie 2,53%. Warto odnotować, iż większą wartość odnotowano między innymi we wsi Wartkowie – 3,06%.

Wykres 2: Struktura wiekowa mieszkańców Gminy Wartkowie w roku 2010 oraz 2015



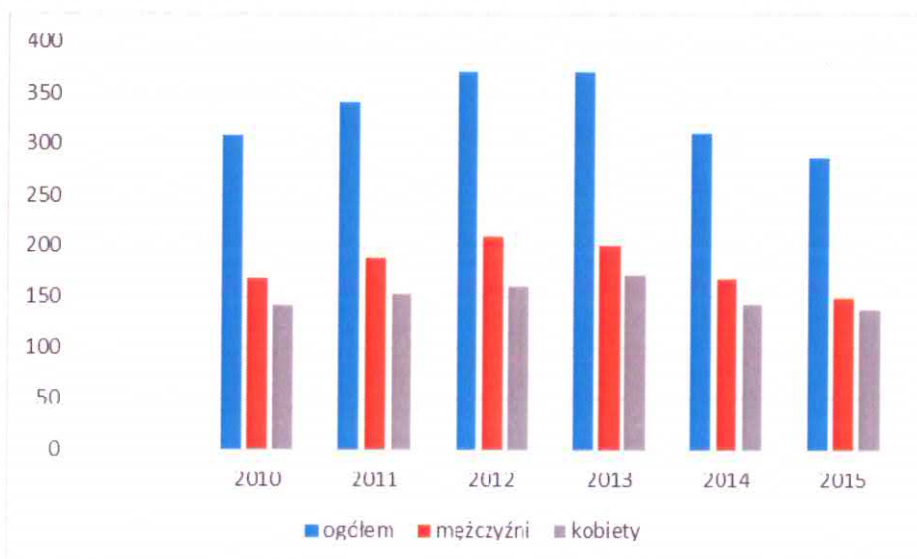


Źródło: Bank Danych Lokalnych, GUS

Biorąc pod uwagę ekonomiczne grupy wieku, osoby w wieku produkcyjnym stanowią dominujący odsetek ludności w Gminie. Jednakże w ujęciu rocznym udział ten zmniejsza się, przy jednoczesnym wzroście liczby osób w wieku poprodukcyjnym i spadku w wieku przedprodukcyjnym. Takie zmiany w konsekwencji doprowadzić mogą do nadmiernego wzrostu wskaźnika obciążenia demograficznego.

Biorąc pod uwagę całkowitą liczbę mieszkańców, brak jest znaczących dysproporcji w strukturze ludności pod względem płci. W ostatnich latach proporcje te oscylowały wokół 50% z nieznaczną przewagą liczby kobiet. Jak jednak wynika z wykresu drugiego, utrzymuje się nierównomierny rozkład w ramach kategorii wiekowych. W 2015 roku mężczyźni stanowili liczebnie większą grupę w przedziale wiekowym 30-54 oraz 60-64, podczas gdy kobiety dominują wśród osób, które ukończyły 65 rok życia. Warto również odnotować, iż w przypadku mężczyzn grupa dominująca „postarzała się” o 5 lat względem roku 2010.

Wykres 3: Liczba osób bezrobotnych zarejestrowanych w Gminie Wartkowiec w latach 2010-2015



Źródło: Bank Danych Lokalnych, GUS

Stopa bezrobocia rejestrowanego w latach 2010-2015 wahała się między 7,2 a 9,4 procenta, z kulminacją przypadającą na lata 2012-2013. Tendencje te w ogólnej mierze zgodne są z trendami odnotowywanymi w tym samym okresie w skali kraju. Z kolei w listopadzie 2016 roku Gmina Wartkowice zajmowała trzecie miejsce z udziałem na poziomie 14% ogólnej liczby bezrobotnych w powiecie poddębickim. Jeszcze wyższy odsetek występuje w przypadku kobiet – 15,4%, co również daje trzecią pozycję wśród innych gmin.

Według danych Powiatowego Urzędu Pracy w Poddębicach znaczący udział w łącznej liczbie osób bezrobotnych mają osoby młode do 30. roku życia – 32%. Poważny problem w gminie stanowi również bezrobocie długotrwałe – ponad 61,5% to osoby pozostające bez pracy przez ponad 12 miesięcy, przy czym kobiety w tej grupie stanowią ponad 51%. Sytuacja ta znajduje również odzwierciedlenie w statystykach dotyczących liczby rejestracji dokonanych w poszczególnych miesiącach – niemal wszystkie dotyczą ponownej rejestracji. Osoby rejestrujące się po raz pierwszy stanowią z kolei niewielki odsetek.

Analizując dane dotyczące rynku pracy należy po raz kolejny podkreślić, iż dotyczą one osób zarejestrowanych w Powiatowym Urzędzie Pracy. Trudna do oszacowania pozostaje natomiast liczebność grupy funkcjonującej poza rejestrami, odpowiadająca za istnienie zjawiska tzw. „bezrobocia ukrytego”, charakterystycznego dla obszarów wiejskich, między innymi przez utrudnione dotarcie do potencjalnych klientów pracowników instytucji rynku pracy i pomocy społecznej.

2.1.1 Sfera infrastrukturalna

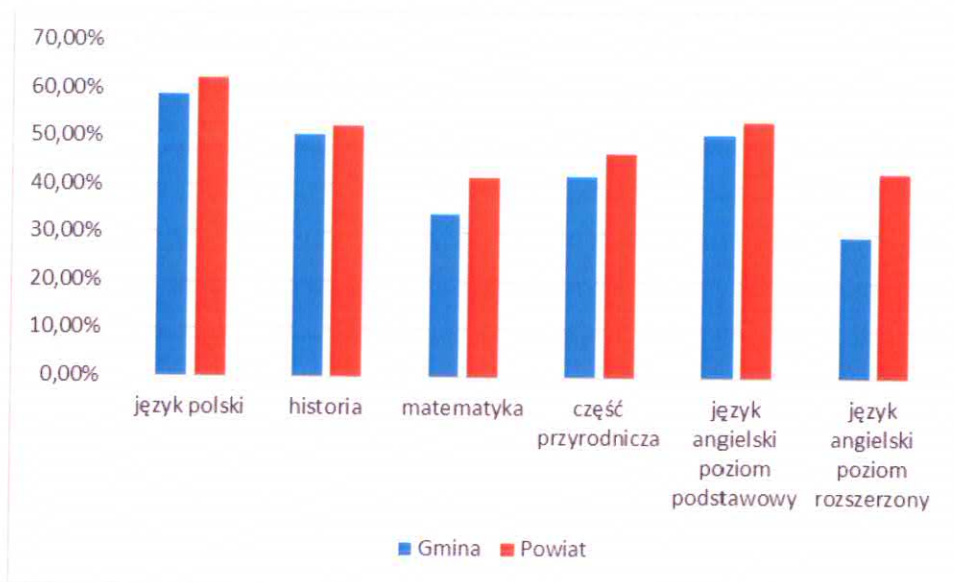
W Gminie Wartkowice infrastrukturę edukacyjną współtworzą aktualnie:

- Zespół Szkół w Wartkowicach, w którego strukturze funkcjonuje szkoła podstawowa oraz gimnazjum;
- Szkoła Podstawowa w Kłódnej oraz oddział przedszkolny;
- Publiczne Przedszkole w Wartkowicach;
- Punkt Przedszkolny w Drwalewie;
- Punkt Przedszkolny w Parądzicach;
- Punkt Przedszkolny w Pełczyskach;

Zgodnie z danymi Okręgowej Komisji Egzaminacyjnej w Łodzi, w roku 2016 do sprawdzianu szóstoklasisty przystąpiło łącznie 36 uczniów z obu placówek zlokalizowanych na terenie Gminy. W ramach poszczególnych części wyższe wyniki osiągnęli uczniowie Zespołu Szkół w Wartkowicach (średnia 61,3%), z wyjątkiem matematyki gdzie nieznacznie lepsi okazali się uczniowie Szkoły Podstawowej w Kłódnie (średnia 48,47%).

W przypadku egzaminu gimnazjalnego, w tym samym roku zdawało go 68 uczniów Zespołu Szkół w Wartkowicach. Wynik w skali szkoły zakwalifikowano do kategorii niskich. Jak wynika z wykresu 3, punktacja zdobyta w ramach poszczególnych części była niższa od średniej dla powiatu poddębickiego.

Wykres 4: Średnie wyniki egzaminu gimnazjalnego w 2016 roku w ramach poszczególnych części na poziomie Gminy Wartkowice oraz Powiatu Poddębickiego



Źródło: Okręgowa Komisja Egzaminacyjna w Łodzi

Infrastrukturę społeczną na terenie Gminy współtworzą Gminny Ośrodek Pomocy Społecznej w Wartkowicach oraz Dom Pomocy Społecznej w Starym Gostkowie dla osób przewlekle psychicznie chorych. Działania tych podmiotów wspiera Stowarzyszenie na Rzecz Osób Niepełnosprawnych „Nasz Dom”. Za realizację usług zdrowotnych odpowiada z kolei Niepubliczny Zakład Opieki Zdrowotnej w Wartkowicach, zapewniając opiekę internisty i pediatry oraz możliwość skorzystania z konsultacji kardiologicznych, urologicznych czy USG. W przypadku potrzeby skorzystania z opieki specjalistycznej niezbędne jest przemieszczenie się do pobliskich ośrodków miejskich, na przykład Poddębic lub Łęczycy.

Za bezpieczeństwo na terenie Gminy odpowiada Komisariat Policji w Uniejowie, zapewniający obsługę mieszkańców w ramach czynnego dwa razy w tygodniu czasowego Punktu Przyjęć w Wartkowicach. Oprócz tego od 1976 roku na terenie Gminy funkcjonuje Zarząd Oddziału Gminnego Związku Ochotniczych Straży Pożarnych Rzeczypospolitej Polskiej w Wartkowicach, do którego zadań należy zrzeszenie wszystkich jednostek ochotniczych straży pożarnych, działających na terenie Gminy Wartkowice, w jedną strukturę związkową i koordynowanie ich działań. Jednostki OSP, należące do GZ OSP w Wartkowicach, realizują zadania związane z ratownictwem i obejmują między innymi walkę z klęskami żywiołowymi, ochroną przeciwpożarową, czy gaszeniem pożarów

oraz likwidacją miejscowych zagrożeń, w tym skutków wypadków drogowych. Główny ciężar realizacji tych zadań spoczywa na jednostkach OSP Wartkowice i Biernacice włączonych do Krajowego Systemu Ratowniczo-Gaśniczego. Według danych OSP w 2015 roku na terenie Gminy Wartkowice doszło do około 80 interwencji. Więcej miało miejsce jedynie na terenie Poddębic.

Główny element bazy sportowej Gminy stanowi hala sportowa w Zespole Szkół w Wartkowicach, oddana do użytku w 2011 roku. W sąsiedztwie hali funkcjonuje siłownia oraz pomieszczenia sanitarne z natryskami dla uczniów.

Do placówki należy również ogrodzony i posiadający sztuczne oświetlenie kompleks boisk sportowo-rekreacyjnych „Orlik”, który wybudowany został w ramach programu „Moje Boisko – Orlik 2012”. Udostępnia on mieszkańcom: boisko piłkarskie o nawierzchni z trawy syntetycznej, boisko wielofunkcyjne do koszykówki i piłki siatkowej o nawierzchni poliuretanowej, budynek sanitarno-szatniowy oraz skocznię w dal. Kompleks boisk (trawiaste oraz wielofunkcyjne) wraz z siłownią plenerową zlokalizowany jest ponadto przy Szkole Podstawowej w Kłodnej.

Na terenie Gminy działa kilka klubów sportowych, w tym:

- klub sportowy „Grom Powodów” – korzystający z boiska trawiastego w Wartkowicach,
- Uczniowski Klub Sportowy „Orzeł” w Wartkowicach,
- Uczniowski Klub Sportowy „Wilki” w Kłodnej,
- Parafialny Klub Sportowy w Dzierżawach.

Za współpracę z samorządem gminnym w kwestiach sportowych, szczególnie w zakresie zgłaszania inicjatyw sportowych oraz opiniowania budżetu Gminy w zakresie wydatków na działalność sportową i rekreacyjną, odpowiada Rada Sportu.

Za potrzeby kulturalno-oświatowe odpowiadają Gminna Biblioteka Publiczna w Wartkowicach, Filia Biblioteczna w Drwalewie, działająca jako samodzielna jednostka organizacyjna oraz biblioteki szkolne w Wartkowicach i Kłodnej. Poza zadaniami standardowymi, Biblioteka Gminna jest inicjatorem wydarzeń społeczno-kulturalnych skierowanych do mieszkańców, w tym spotkań autorskich, warsztatów plastyczno-literackich, czy konkursów poetyckich. Podobną działalność prowadzą również: Stowarzyszenie Rozwoju i Promocji Społeczności Gminy Wartkowice, Stowarzyszenie Miłośników Ziemi Turskiej i Okolic oraz dwanaście stowarzyszeń Ochotniczych Straży Pożarnych, realizując zadania z zakresu:

- wspierania rozwoju społecznego, kulturalnego i gospodarczego społeczności Gminy Wartkowice;
- wspierania demokracji i budowania społeczeństwa obywatelskiego w środowisku lokalnym;
- pomocy osobom niepełnosprawnym;

- współpracy z innymi organizacjami i instytucjami, działającymi na terenie kraju i zagranicy,
- zapewnienia bezpieczeństwa w sytuacjach kryzysowych, zagrożenia zdrowia i życia.

Na terenie Gminy od blisko 30 lat funkcjonuje również Zespół Śpiewaczy „Polesianki”, będący uczestnikiem i laureatem wielu przeglądów, konkursów organizowanych na terenie kraju.

2.1.2 Sfera środowiskowa

W północnej części obszaru Gminy przebiegają granice Obszaru Chronionego Krajobrazu – Pradolina Warszawsko-Berlińska powołanego na mocy Rozporządzenia Wojewody Łódzkiego z dnia 24.03.2009 r. Nr 6/2009 i służącego ochronie największej w województwie łódzkim pradoliny powstałej w okresie plejstocenijskim.

Gmina Wartkowice położona jest w zlewni rzeki Warty. Główną rzekę stanowi Ner wraz z dopływami – Pisią oraz Nidą. Według wyników badań, na które powołano się w Strategii Rozwoju Gminy, stan jednolitych części wód powierzchniowych ocenia się na zły, przy jednoczesnym przekroczeniu średniorocznych stężeń. Ponadto, według opracowań Wojewódzkiego Zespołu Zarządzania Kryzysowego, na które powołuje się Strategia, obszar Gminy Wartkowice wzdłuż rzeki Ner stanowi potencjalny obszar zalewowy, związany ze spływami burzowymi z terenu aglomeracji łódzkiej.

Poziom lesistości gminy oscyluje wokół 11,4% co jest wskaźnikiem niskim choćby względem średniej dla całego kraju, wynoszącej 29%. Większość z nich skupiona jest w pobliżu Starego Gostkowa, Kłódno-Biernacie oraz Światonii.

Czystość powietrza na obszarze Gminy determinowana jest w szczególności napływem potencjalnych zanieczyszczeń z terenów przemysłowych w pobliżu Łodzi oraz Konina. Trudna do oszacowania jest skala zjawiska emisji toksycznych substancji z lokalnych kotłowni i pieców węglowych. Należy jednak zauważyć, iż z pięciu obiektów użyteczności publicznej lub należących do podmiotów gospodarczych, korzystających z tego typu źródeł ciepła, trzy położone są na terenie Wartkowic.

W granicach Gminy zlokalizowanych jest również 17 pomników przyrody (w tym 8 na terenie Gostkowa), a także 4 parki, z czego 3 zabytkowe – w Biernacicach, Bronowie oraz Starym Gostkowie i 1 podworski w miejscowości Ner.

2.1.3 Sfera przestrzenno-funkcjonalna i techniczna

Ner stanowił oś dawnego osadnictwa na obszarze dzisiejsze Gminy Wartkowice. Najstarszą, udokumentowaną miejscowością jest Tur, który w źródłach historycznych wymieniany jest już w 1136 r.

Należy zauważyć, iż same Wartkowice posiadają późnośredniowieczny rodowód. Świadectwo stanowią choćby relikty dawnych grodów, czy pozostałości wczesnośredniowiecznego grodziska pierścieniowego w widłach rzek Nidy i Zianu.

Wśród najbardziej interesujących zabytków oraz miejsc znajdują się:

- Kościół p.w. św. Piotra i Pawła w Turze (1754 rok) – obiekt wpisany do rejestru zabytków nieruchomych województwa łódzkiego;
- Zespół pałacowo-parkowy w Gostkowie Starym (1802 rok) – obiekt wpisany do rejestru zabytków nieruchomych województwa łódzkiego;
- Zespół dworski w Biernacicach – (XIX w.) – obiekt wpisany do rejestru zabytków nieruchomych województwa łódzkiego;
- Zespół dworsko-pałacowy w Bronowie (XIX w.) – obiekt wpisany do rejestru zabytków nieruchomych województwa łódzkiego;
- Kościół parafialny p.w. Serca Pana Jezusa w Dzierżawach;
- Pozostałości wczesnośredniowiecznego grodziska pierścieniowego w Krzepocinku;
- Park dworski we wsi Ner;
- Dwa grodziska stożkowate w Pełczyskach;
- Kościół p.w. Narodzenia Matki Boskiej, św. Wawrzyńca i św. Anny wzniesiony na początku XVIII wieku w Wartkowicach;
- Zagroda młyńska w Wilkowicach;
- Zespół zagrody młyńskiej w Wólce.

Obecność takiej liczby obiektów zabytkowych na terenie Gminy Wartkowice stanowi duże wyzwanie, szczególnie w kwestii finansowania ich modernizacji i bieżącego utrzymania. Systematycznie podejmowane działania bieżące nie wypełniają dostatecznie potrzeb zabezpieczenia i zachowania dziedzictwa kulturowego.

Infrastrukturę turystyczną Gminy Wartkowice współtworzą także oznakowane szlaki turystyczne:

Szlak rowerowy (niebieski) „Do Gorących Źródeł”

Długość: 13,6 km,

Przebiega: „Sędów – Spędoszyn – Kolonia – Polesie – Bronówek – Światonia – Zelgoszcz”;

Szlak rowerowy (zielony) „Po Ziemi Poddębickiej”

Długość: 13,7 km,

Przebieg: „Nowa Wieś - Tur - Spędoszyn - Wartkowice - Stary Gostków - Starzyny - Biała Góra - Wola Niedźwiedzia - Wierzbowa - Sucha Dolna”;

Szlak pieszy (żółty) „św. Faustyny Kowalskiej”

Długość: 9,2 km,

Przebieg: „Kiki – Dzierżawy - Ner-Parcel – Ner – Wartkowice ul. Spółdzielcza – Stary Gostków”;

Szlak pieszy (niebieski) „Marii Konopnickiej”

Długość: 11,9 km,

Przebieg: „Bronów – Konopnica – Światonia – Zacisze – Brudnówek – Mrówna – Kiki – Dzierżawy – Saków”;

Leśna ścieżka edukacyjna w kompleksie leśnym Gostków

Długość: 2 km,

Przebieg: trasa rozpoczyna się na parkingu leśnym i obejmuje 13 stanowisk, stanowiąc miejsce doskonałe na lekcje ekologii oraz wycieczki i spaceru dla miłośników problematyki przyrodniczo – ekologicznej.

Pomimo niewątpliwych walorów turystycznych, część obszarów Gminy cierpi na niedostatki w infrastrukturze w postaci skwerów, koszy, bazy noclegowej czy punktów gastronomicznych. Ponadto, szczególnie brak pierwszych dwóch wymienionych elementów pozostaje równie uciążliwy dla mieszkańców. Jak wskazują opinie społeczności zgłaszane w ramach ankiet oraz prac bieżących Urzędu Gminy, problem ten dotyka w szczególności największych wsi położonych w centrum, w tym Wartkowic, Neru i Starego Gostkowa.

Przez Gminę Wartkowice przebiega piętnastokilometrowy odcinek autostrady A2, stanowiący część ważnego szlaku komunikacyjnego, na którym zlokalizowany jest również węzeł „Wartkowice”. Gmina charakteryzuje się również korzystnym położeniem względem sieci TEN-T, co stanowi atut w działaniach nastawionych na rozwój gospodarczy. Jeżeli chodzi o drogi gminne – odsetek odcinków asfaltowych w ogólnej długości wynosi 65%.

Należy zwrócić uwagę na wysoki stopień zwodociągowania obszaru Gminy. Spośród 60 miejscowości jedynie wieś Borek nie jest do niej podłączona. Z punktu widzenia procentowego udziału ludności korzystającej z instalacji wodociągowej gmina uplasowała się na piątym miejscu w powiecie z wynikiem 76%.

2.1.4 Sfera gospodarcza

Według danych Głównego Urzędu Statystycznego w 2015 roku na terenie Gminy Wartkowice działało 348 podmiotów, z czego 96% należało do sektora prywatnego, a 83% to osoby fizyczne prowadzące działalność gospodarczą. Najwięcej podmiotów funkcjonuje na terenie Wartkowic (68). Tam też odnotowany został największy spadek liczby podmiotów względem 2010 roku – o 13 podmiotów, tj. o 16%.

Do najczęstszych rodzajów prowadzonej działalności należą: handel hurtowy i detaliczny (36,7%), budownictwo (12,7%) oraz rolnictwo. Wśród najważniejszych podmiotów gospodarczych funkcjonujących na terenie Gminy znajdują się:

- JTI Polska sp. z o.o. – fabryka przemysłu tytoniowego w Starym Gostkowie,
- Spółdzielnia Mleczarska „MLECZWART” w Wartkowicach,
- Zakład Rzeźniczo-Wędliniarski Stanisław Katusza,
- Mazowieckie Centrum Hodowli i Rozrodu Zwierząt – zakład w Starym Gostkowie.

Na przyszłe inwestycje Gmina pragnie przeznaczyć tereny o łącznej powierzchni około 100 ha. W Planie Zagospodarowania Przestrzennego dla terenu wokół autostrady pod nazwą „Węzeł Wartkowice”, wyznaczono potencjalne miejsce dla rozwijania działalności o charakterze produkcyjnym i usługowym. Działki te posiadają częściowe uzbrojenie w media, jednakże głównym atutem tych terenów, dającym szansę na aktywizację gospodarczą całego regionu, jest dogodne położenie w strefie oddziaływania sieci TEN-T, poprzez dostęp do autostrady A2 oraz linii kolejowej Tarnowskie Góry – Tczew ze stacją PKP Kłódno.

Istotnym problemem Gminy jest niska produktywność gospodarstw rolnych, wynikająca między innymi ze słabej jakości bonitacyjnej gleb czy niewystarczającego zmechanizowania. Częściowe rozwiązanie problemu stanowić mogłoby poszukiwanie alternatywnych źródeł uzyskiwania dochodów z posiadanych obszarów (np. poprzez tworzenie gospodarstw agroturystycznych), jednakże rolnicy nie wykazują w tej kwestii większej aktywności.

2.2 Analiza czynników ilościowych i jakościowych

Z analiz przeprowadzonych na potrzeby opracowania Strategii Rozwoju Gminy oraz niniejszego Programu wyłania się obraz jednostki o znaczącym potencjale, doświadczanej jednakże poprzez zróżnicowane pod względem intensyfikacji zjawiska kryzysowe. Przy planowaniu działań, zwłaszcza długofalowych, nastawionych na uzyskanie efektu komplementarności zakładanych efektów, warto mieć na uwadze jedną z cech charakterystycznych Gminy Wartkowice, tj. znaczne rozdrobnienie administracyjne. W tym kontekście istotna jest potrzeba koncentracji przedsięwzięć na obszarze, który z jednej strony odnotowywać będzie nasilone względem ogółu Gminy zjawiska niepożądane, a z drugiej – stanowi obszar ważny dla jej rozwoju i silnie powiązany z resztą terenów.

Postawione kryteria spełnia centralny rejon Gminy Wartkowice, wokół którego skupione jest jądro Gminy, zarówno w sensie administracyjnym, infrastrukturalnym, jak

i społecznym. Z tego względu kumulują się tam zjawiska pozytywne, ale również negatywne.

Rejon centralny, skupiający między innymi wsie Ner, Wartkowice oraz Stary Gostków, zamieszkuje niemal 1/5 ogółu społeczności Gminy. Biorąc pod uwagę powierzchnię rozpatrywanego obszaru, gęstość zaludnienia jest tu prawie dwa razy większa, co stanowi istotny czynnik dla rozwoju negatywnych zjawisk społecznych.

Jednym ze wskaźników, identyfikujących zachodzenie niepożądanych zjawisk społecznych, stanowić może liczba udzielonych świadczeń pomocy społecznej. W roku 2015 na terenie Gminy z zasiłków okresowych, stałych, celowych i specjalnych zasiłków celowych skorzystało ok. 257 rodzin, z czego niemal 11 procent dotyczyło przedmiotowego obszaru. Odnosząc ten wskaźnik do liczby osób, udział beneficjentów z rejonu centralnego w stosunku do całej Gminy wyniósł 12,5%.

Swego rodzaju miarę koncentracji zjawisk negatywnych stanowić może odniesienie powyższych wskaźników do powierzchni obszaru. Liczba osób korzystających ze świadczeń w przeliczeniu na kilometr kwadratowy wynosi 6,37 dla przedmiotowego terenu, przy wartości 5,24 dla całej Gminy. Należy przy tym zauważyć, iż dla samej wsi Wartkowice wskaźnik jest trzykrotnie większy względem ogółu.

Na omawianym obszarze w 2015 roku doszło łącznie do 77 interwencji policji, bez uwzględniania zdarzeń w ruch drogowym. Najwięcej dotyczyło Wartkowic (42) oraz Starego Gostkowa (24). Sytuacja ta wynika między innymi z braków w infrastrukturze miejskiej, w tym oświetlenia, monitoringu etc. Stanowi to czynnik sprzyjający występowaniu ww. zjawisk, w tym aktów wandalizmu i dewastacji mienia, szczególnie po zmierzchu. Istotnie ogranicza to komfort bezpieczeństwa mieszkańców.

Na przedmiotowym obszarze, głównie ze względu na potencjał, bardziej niż w innych częściach Gminy odczuwalne są również niedostatki w zakresie infrastruktury drogowej oraz sieci światłowodowych, wzmacniające atrakcyjność inwestycyjną jednostki, a także warunkujące jej dalszy rozwój.

Istotny problem dotyczy również sfery przestrzenno-funkcjonalnej. Pomimo istnienia na tym terenie jedynej w Gminie placówki gimnazjalnej, szkoły podstawowej czy biblioteki, trudno uznać dostępną ofertę edukacyjną i kulturalną za zróżnicowaną. Brak jest bowiem stałych miejsc integracji społecznej, które stanowiłyby impuls spajający i aktywizujący społeczność lokalną. Do pełnienia tego typu funkcji doskonale nadają się skwery, place zabaw oraz zrewitalizowane tereny zielone, wyposażone w małą architekturę.

Zagrożeniem dla badanego obszaru jest również postępująca, głównie wskutek działalności człowieka, degradacja środowiska naturalnego, szczególnie poprzez zanieczyszczanie go odpadami. Czynnikiem sprzyjającym są w tym przypadku choćby niedostatki w rozmieszczeniu koszy na odpady.

Czynnikiem znacząco przyczyniającym się do degradacji przedmiotowego obszaru jest bezrobocie ukryte oraz niska rentowność gospodarstw rolnych. Z jednej strony brak dokładnych danych odnośnie zjawiska utrudnia podejmowanie efektywnych działań. Z drugiej – sytuacji nie ułatwia bierna postawa osób względem szukania nowych źródeł dochodów. Tymczasem podjęcie tego typu działań mogłoby stanowić impuls dla rozwoju turystyki, na przykład poprzez budowanie bazy obiektów agroturystycznych. Przyczyn braku przejawów takich inicjatyw doszukiwać można się na przykład w niewystarczającym poziomie przedsiębiorczości oraz wiedzy na jej temat wśród mieszkańców, co pośrednio wynika z braku działań edukacyjnych i aktywizacyjnych podejmowanych przez samorząd oraz partnerów.

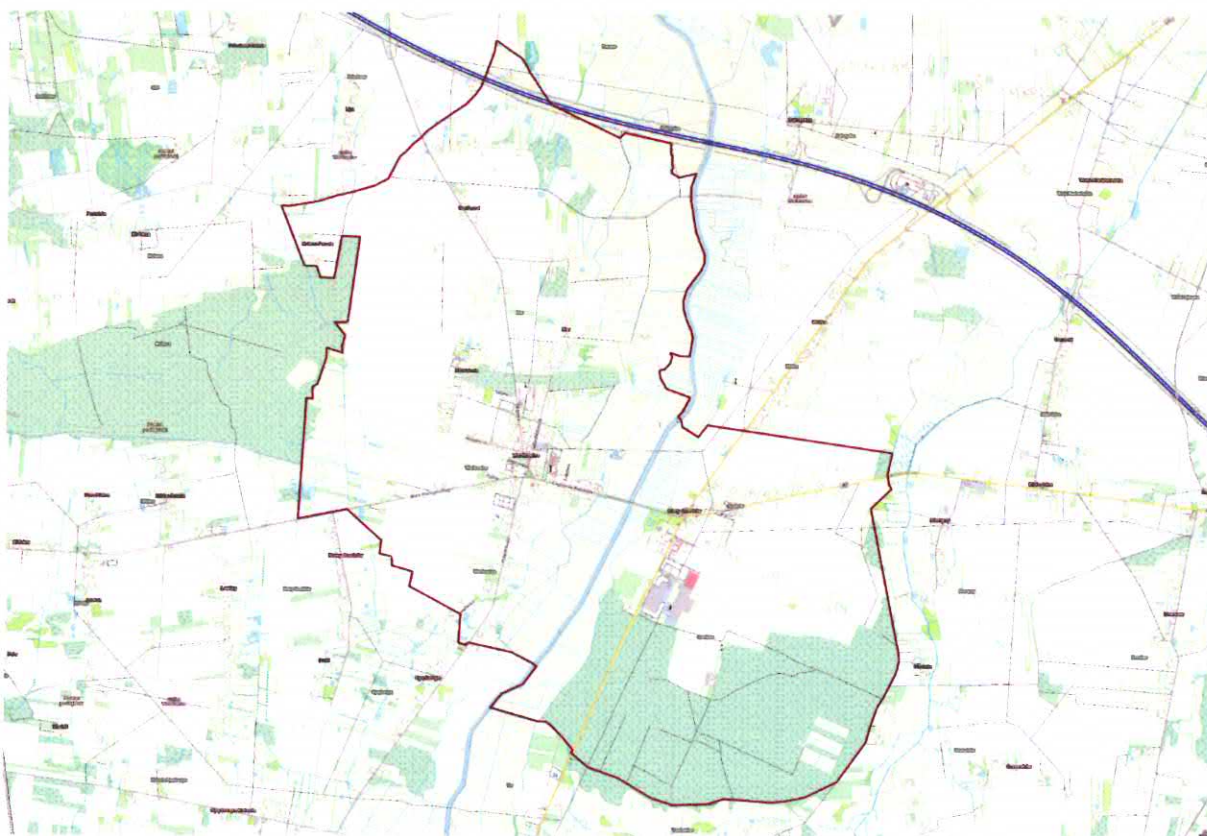
Brak podjęcia działań w tym obszarze będzie wiązał się z dalszą coraz szybszą degradacją przestrzenno-społeczną i funkcjonalną, co z kolei przełoży się na dalszą koncentrację zjawisk niepożądanych na tym terenie.

Na podstawie wyżej przedstawionych analiz, obszar centralny Gminy Wartkowie uznać można za obszar zdegradowany, w którego granicach występuje koncentracja negatywnych zjawisk społecznych, a także środowiskowych, przestrzenno-funkcjonalnych i technicznych. Co ważne, obszar ten stanowi niepodzielną całość, wyróżniając się pod względem intensywności występowania zjawisk negatywnych na tle całej Gminy.

3. OBSZAR REWITALIZACJI – ZASIĘG PRZESTRZENNY

Synteza wyników uzyskanych z przeprowadzonych analiz ilościowych i jakościowych obecnej sytuacji w Gminie Wartkowie, dobra znajomość lokalnych uwarunkowań, a także oczekiwania i potrzeby lokalnej społeczności, doprowadziły do wyodrębnienia trzech obszarów kryzysowych na terenie gminy, cechujących się największą kumulacją negatywnych zjawisk i problemów, a jednocześnie o zbliżonym sposobie zagospodarowania oraz podobnym charakterze i pełnionych funkcjach. Charakterystyka i zasięg przestrzenny poszczególnych obszarów przedstawione zostały poniżej.

Mapa 1: Granice obszaru zidentyfikowanego jako kryzysowy na terenie Gminy Wartkowie



Źródło: Urząd Gminy Wartkowie, opracowanie własne.

Obszar zdegradowany obejmuje teren trzech obrębów geodezyjnych:

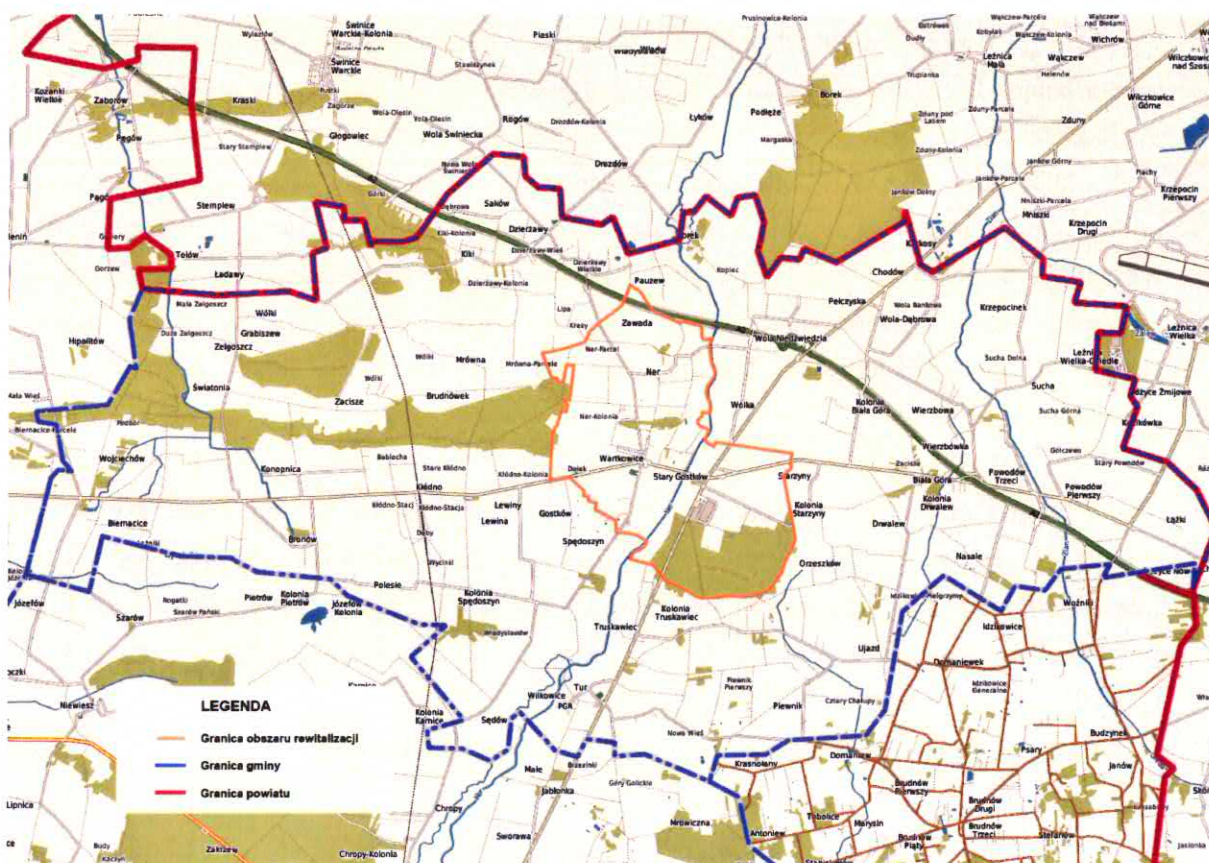
- 1) **Wartkowie** o powierzchni 319,95 ha, na obszarze którego znajduje się miejscowość Wartkowie licząca 665 mieszkańców;
- 2) **Gostków** o powierzchni 517,48 ha, na obszarze którego znajduje się miejscowość Stary Gostków liczący 271 mieszkańców;

3) **Ner** o powierzchni 608,92 ha, na obszarze którego znajdują się miejscowości: Ner liczący 80 mieszkańców wraz z przysiółkami Ner-Parcel (95 mieszkańców) i Ner-Kolonia (96 mieszkańców), Zawada licząca 37 mieszkańców.

Całkowita liczba mieszkańców Gminy według stanu na IV kwartał 2016 roku wynosi 6325.

Obszar rewitalizacji stanowi komplementarną całość. Zgodnie z wytycznymi Ministra Infrastruktury i Rozwoju w zakresie rewitalizacji w programach operacyjnych na lata 2014-2020 z dnia 4 sierpnia 2016 roku, **obszar rewitalizacji obejmuje tereny nie większe niż 20% powierzchni gminy (powierzchnia obszaru to 14,46 km² co stanowi 10,32% powierzchni gminy) oraz zamieszkałych przez nie więcej niż 30% mieszkańców gminy (1244 osób, co stanowi 19,67% populacji gminy).**

Mapa 2: Granice obszaru rewitalizacji na tle granic Gminy Wartkowiec



Źródło: Urząd Gminy Wartkowiec, opracowanie własne.

3.1. Charakterystyka obszaru rewitalizacji

Zdefiniowany obszar rewitalizacji charakteryzuje się stosunkowo (w odniesieniu do całej gminy) dużym stopniem urbanizacji. W związku z powyższym na obszarze tym

występuje koncentracja interwencji i potrzeb. Diagnoza stanu Gminy dała możliwość dokonania hierarchizacji w aspekcie społecznym, gospodarczym, przestrzenno-funkcjonalnym oraz technicznym i środowiskowym.

Obszary o największej koncentracji zjawisk negatywnych przy równoczesnym posiadaniu potencjału rozwojowego zostały wskazane jako obszar rewitalizacji na terenie Gminy Wartkowice.

W analizie poprzedzającej zdefiniowanie obszarów wzięto pod uwagę długofalowe tendencje, w tym nie pominięto aspektów społecznych, aby zoptymalizować skutki oddziaływania Programu.

W trakcie opracowywania założeń i definiowania obszaru wykluczono możliwości realizacji tylko wybiórczych inwestycji, nastawionych jedynie na szybki efekt poprawy estetyki przestrzeni, skupionych tylko na działaniach remontowych czy modernizacyjnych, które nie skutkują zmianami strukturalnymi na obszarze rewitalizacji. W obszarze rewitalizacji uwzględniono obszary występowania problemów przestrzennych, takich jak tereny zdegradowane o znaczeniu dla całej społeczności lokalnej, mające wpływ na jakość życia na terenie Gminy.

Dla efektywności rewitalizacji założono silne i trwałe partnerstwo między różnymi podmiotami zaangażowanymi w prowadzenie procesu rewitalizacji, a szczególnie we wdrażanie i ocenę efektów programu rewitalizacji. Dopuszczono również wspólną realizację zadań, których celem będzie poprawa jakości i standardu życia mieszkańców Gminy z uwzględnieniem oddziaływania na rozwiązywanie lokalnych problemów społecznych.

Planowane działania rewitalizacyjne koncentrują się wokół kilku kluczowych z punktu rozwoju Gminy kwestii i w swoich założeniach prowadzić mają do ograniczania i przeciwdziałania występowaniu zjawisk niepożądanych/negatywnych, zidentyfikowanym w ramach diagnozy obszarowej. Wśród głównych wyzwań dla podejmowanego procesu rewitalizacji wskazać należy między innymi:

- niedostatki w zakresie różnego rodzaju infrastruktury, w tym: sieci światłowodowych, infrastruktury drogowej, oświetlenia, monitoringu etc.
- degradację środowiska naturalnego wskutek działalności (ale również braku działań) człowieka, w tym poprzez zanieczyszczanie go odpadami,
- nierówny dostęp do podstawowych usług publicznych, w tym placówek edukacyjnych i instytucji kultury.

W tym kontekście warto zwrócić uwagę na koncentrację obszaru rewitalizacji oraz jego silne powiązanie z pozostałym obszarem Gminy. Zdefiniowany obszar stanowi jądro Gminy, wokół którego nie tylko koncentruje się urbanizacja, ale także kumulują się zjawiska pozytywne i negatywne. Zdefiniowany obszar stanowi swoistą soczewkę do

opisywania sytuacji w obszarze całej Gminy, przy czym jego oddziaływanie ma charakter kaskadowy.

3.2. Analiza kwestii społecznych oraz możliwości podjęcia wyprzedzających działań o charakterze społecznym

W wyniku przeprowadzonej w poprzednich rozdziałach analizy stanu istniejącego oraz na podstawie danych historycznych (w tym: statystycznych) i wyników badań ankietowych, opracowano analizę SWOT.

Analiza SWOT to jedna z najpopularniejszych heurystycznych technik analitycznych, służąca do porządkowania informacji, w formie mocnych i słabych stron oraz szans i zagrożeń. Jest narzędziem, które służy do porządkowania informacji zebranych z otoczenia w związku z przeprowadzoną diagnozą oraz wynikami przeprowadzonych badań dokumentów wtórnych.

ANALIZA SWOT	
MOCNE STRONY	SŁABOŚCI
<ul style="list-style-type: none"> - Infrastruktura drogowa systematycznie modernizowana – stan dróg lokalnych - Tereny inwestycyjne - Rozwinięta sieć kanalizacyjna, wodociągowa i gazowa - Działalność dużego przedsiębiorstwa (JTI Polska sp. z o.o.) - Zasoby lokalowe (np. budynki poszkolne) - Walory krajobrazowe i przyrodnicze (parki, obszar chronionego krajobrazu) - Zabytki i dziedzictwo kulturowe (inscenizacje historyczne) - Współpraca lokalna – np. LGD PRYM, Związek Gmin - Skuteczność w pozyskiwaniu środków zewnętrznych - Działania proekologiczne - Wyspecjalizowane rolnictwo – produkcja wysokiej jakości żywności, - Przetwórstwo spożywcze 	<ul style="list-style-type: none"> - Mały przyrost naturalny i zmniejszająca się liczba mieszkańców - Bezrobocie - Niewystarczający poziom przedsiębiorczości oraz wiedzy na jej temat wśród mieszkańców Gminy - Szkolnictwo na potrzeby lokalnego rynku pracy (potencjał kadrowy) - Stan dróg i infrastruktury w pasie przydrogowym (chodniki- stan prawny) - Bariery architektoniczne - Główne źródła ciepła w budynkach na terenie Gminy (ogrzewanie głównie węglowe) - Poziom bezpieczeństwa – liczba patroli policyjnych, zwiększony ruch drogowy, stan infrastruktury zapewniającej bezpieczeństwo (np. oświetlenie uliczne, monitoring) - Przepływ informacji na linii urząd – mieszkańcy

SZANSE	ZAGROŻENIA
<ul style="list-style-type: none"> - Korzystne położenie w centrum Polski przy głównych szlakach komunikacyjnych (węzeł A2, linia kolejowa Śląsk-Porty) – dostępność komunikacyjna Gminy - Bliskość Łodzi, Warszawy – zaplecze akademickie, potencjalne rynki zbytu - Szansa pozyskania funduszy europejskich na rozwój infrastruktury w perspektywie 2014-2020 - Środki pomocowe dla gmin wiejskich i wiejsko-miejskich (Leader+) 	<ul style="list-style-type: none"> - Negatywne tendencje demograficzne (np. starzenie się społeczeństwa) - Konkurencja w pozyskiwaniu środków zewnętrznych - Spadek dochodowości tradycyjnego rolnictwa - Zagrożenie w aspekcie środowiskowym związane z przebiegiem autostrady A-2 - System finansowania samorządów (zwiększone obowiązki bez zmiany poziomu finansowania), - Wzrost obciążeń podatkowych JST - Ograniczona liczba środków zewnętrznych na inwestycje (konkurencja innych JST) - Polityka krajowa preferująca rozwój dużych miast i aglomeracji

4. CELE I KIERUNKI DZIAŁAŃ MAJĄCE NA CELU OGRANICZENIE NEGATYWNYCH ZJAWISK

Strategicznym celem realizacji Lokalnego Programu Rewitalizacji Gminy Wartkowice jest :

„Poprawa jakości życia mieszkańców zdegradowanych obszarów Gminy poprzez ograniczenie wysokiej koncentracji problemów społecznych, gospodarczych, przestrzennych, środowiskowych oraz kulturowych”.

Cel ten realizowany będzie poprzez następujące zdefiniowane dwa cele szczegółowe:

1. Wzrost aktywności społecznej i przedsiębiorczości mieszkańców w centrum Gminy, opartej o lokalne zasoby dziedzictwa kulturowego i naturalnego.

2. Rekultywacja zdegradowanych terenów na obszarze gminy oraz nadanie im nowych funkcji rekreacyjnych i turystycznych.

Na podstawie powyższych celów zidentyfikowano działania zmierzające do niwelacji zjawisk negatywnych tj.:

- 1.1. Zwiększenie funkcjonalności struktury ruchu kołowego, ruchu pieszego i estetyki przestrzeni publicznych.
- 1.2. Poprawa jakości i zwiększenie dostępności do infrastruktury technicznej.
- 1.3. Odbudowa więzi społecznych i aktywizacja mieszkańców do realizacji w partnerstwach inicjatyw lokalnych.
- 1.4. Zbudowanie partnerstwa i integracja społeczno-gospodarcza mieszkańców.
- 1.5. Włączenie społeczne i aktywizacja zawodowa grup wykluczonych społecznie lub zagrożonych marginalizacją.
- 1.6. Rozwój przedsiębiorczości mieszkańców, szczególnie w sektorze handlu i usług.
- 1.7. Zachowanie oraz ochrona lokalnego dziedzictwa kulturowego i naturalnego.
- 1.8. Poprawa stanu bezpieczeństwa publicznego.

Oraz dla celu drugiego:

- 2.1. Przeciwdziałanie degradacji i ograniczenie zużycia terenów niezainwestowanych dzięki wykorzystaniu terenów zielonych;
- 2.2. Poprawa stanu środowiska naturalnego poprzez ograniczenie niskiej emisji zanieczyszczeń.
- 2.3. Integracja izolowanych wcześniej terenów w przestrzeni gminy oraz poprawa ich dostępności komunikacyjnej.

2.4. Rozwój przemysłu turystycznego bazującego na lokalnych zasobach dziedzictwa kulturowego i naturalnego.

2.5. Stworzenie infrastruktury turystycznej i sportowo-rekreacyjnej dostosowanej do potrzeb mieszkańców i turystów.

Tabela 1: Matryca celów Lokalnego Programu Rewitalizacji Gminy Wartkowice

<p>CELE</p> <p>PROBLEMY</p>	<p>WZROST AKTYWNOŚCI SPOŁECZNEJ I PRZEDSIĘBIORCZOŚCI MIESZKAŃCÓW W CENTRUM GMINY, OPARTYCH O LOKALNE ZASOBY DZIEDZICTWA KULTUROWEGO I NATURALNEGO</p>	<p>REKULTYWACJA ZDEGRADOWANYCH TERENÓW NA OBSZARZE GMINY ORAZ NADANIE IM NOWYCH FUNKCJI REKREACYJNYCH I TURYSTYCZNYCH</p>
<p>NIEDOSTATKI W ZAKRESIE RÓŻNEGO RODZAJU INFRASTRUKTURY, W TYM: SIECI ŚWIATŁOWODOWYCH, INFRASTRUKTURY DROGOWEJ, OŚWIETLENIA, MONITORINGU ETC.</p>	<p>PII PIV PVIII PIX K1 K5</p>	<p>PI PIIV PV K3 K5</p>
<p>DEGRADACJĘ ŚRODOWISKA NATURALNEGO WSKUTEK DZIAŁALNOŚCI (ALE RÓWNIEŻ BRAKU DZIAŁAŃ) CZŁOWIEKA, W TYM POPRZEZ ZANIECZYSZCZANIE GO ODPADAMI</p>	<p>PIII PIV PV K2 K4</p>	<p>PIII PVII K3 K4</p>
<p>NIERÓWNY DOSTĘP DO PODSTAWOWYCH USŁUG PUBLICZNYCH, W TYM PLACÓWEK EDUKACYJNYCH I INSTYTUCJI KULTURY.</p>	<p>PI PVI K1 K2</p>	<p>PIII PVII</p>

Źródło: Opracowanie własne

5. PLANOWANY EFEKT REWITALIZACJI – WIZJA

W ujęciu ogólnym, efektem podjętych działań rewitalizacyjnych będzie ograniczenie występowania negatywnych zjawisk społecznych, gospodarczych, środowiskowych, przestrzenno-funkcjonalnych oraz technicznych na zdiagnozowanym obszarze zdegradowanym. W ujęciu szczegółowym, wizję ująć można następująco:

Wartkowice – miejsce niezwykle atrakcyjne

Całokształt komplementarnych względem siebie działań rewitalizacyjnych przyczyni się do wzrostu atrakcyjności obszaru względem różnorodnych odbiorców. Inwestycje infrastrukturalne staną się dodatkową zachętą dla potencjalnych inwestorów. Rewitalizacja tkanki zabytkowej, tworzenie nowych przestrzeni publicznych, pozwolą z kolei na rozwój turystyki.

Powyższe wpłynie na polepszenie sytuacji materialnej i ogólnej jakości życia mieszkańców, szczególnie obszaru rewitalizacji. Przez teren objęty LPR dla Gminy Wartkowice przebiegają następujące szlaki turystyczne:

- "Po Ziemi Poddębickie" - Nowa Wieś - Tur - Spędoszyn - Wartkowice - Stary Gostków - Starzyny - Biała Góra - Wola Niedźwiedzia – Wierzbowa Sucha Dolna
- "św. Faustyny Kowalskiej" - Kiki Kol. - Dzierżawy - Ner - Wartkowice - Stary Gostków

Infrastruktura techniczna o wysokiej jakości i dostępności

Podjęte inwestycje infrastrukturalne wpłyną pozytywnie na różne sfery. Przede wszystkim przyczynią się do podniesienia jakości życia mieszkańców oraz potencjału gospodarczego i turystycznego obszaru. Inwestycje w zakresie infrastruktury drogowej, w tym ciągów pieszo-rowerowych, modernizacja i rozbudowa oświetlenia ulicznego oraz systemu monitoringu, znacząco przyczynią się do poprawy bezpieczeństwa i wzrostu mobilności mieszkańców obszaru rewitalizacji.

Poprawie ulegnie również jakość środowiska naturalnego, między innymi poprzez działania w zakresie modernizacji starych systemów grzewczych, ograniczającej zjawisko niskiej emisji, negatywnie oddziałującej na jakość powietrza.

W wyniku rewitalizacji wzmocniony zostanie również potencjał sportowo-rekreacyjny obszaru, poprzez szerokie spectrum inwestycji, ze szczególnym uwzględnieniem rewitalizacji parku w Nerze.

Zachowane dziedzictwo kulturowe

Działania podjęte w ramach niniejszego Programu pozwolą na poprawę oraz utrzymanie w dobrym stanie obiektów, stanowiących istotne dziedzictwo kulturowe rewitalizowanego obszaru. Poprzez częściowe nadanie im nowej funkcji nie tylko zwiększy się potencjał infrastrukturalny oraz turystyczny gminy, ale również zyska ona miejsce aktywizacji i integracji mieszkańców, istotne z punktu widzenia niwelowania negatywnych zjawisk społecznych.

Jakość życia na wysokim poziomie

W wyniku podjęcia przedsięwzięć ujętych w Programie, poprawie ulegnie jakość życia mieszkańców, szczególnie obszaru poddawanego rewitalizacji. To z kolei przełoży się na utrwalenie wizerunku Gminy jako miejsca atrakcyjnego do zamieszkania, oferującego różnorodne możliwości spędzenia wolnego czasu oraz usługi oferowane przez lokalnych przedsiębiorców.

Aktywna społeczność na rzecz rozwoju Gminy

Rewitalizacja co do zasady dotyczy nie tylko sfery infrastrukturalnej, ale przede wszystkim społecznej. Opisanie w niniejszym Programie działania, między innymi poprzez zainicjowanie zmian w otoczeniu, w szczególny sposób oddziaływać mają na aktywizację społeczności lokalnej. Kluczowe jest zatem angażowanie mieszkańców w poszczególne etapy wdrażania projektów rewitalizacyjnych. Pozwoli to na odbudowę więzi społecznych co z kolei umożliwi tworzenie trwalszych partnerstw, sprzyjających integracji społeczno-gospodarczej mieszkańców, mogących wnieść duży wkład w rozwój środowiska lokalnego, między innymi poprzez działania wspierające rozwój turystyki.

W kontekście aktywizacji i integracji mieszkańców równie ważne są jednak także same efekty podjętych działań. Między innymi poprzez tworzenie świetlic, terenów

sportowo-rekreacyjnych, a zatem swego rodzaju miejsc integracji społecznej, sprzyjających wzmocnieniu więzi i budowaniu wspólnej tożsamości mieszkańców.

6. PRZEDSIĘWZIĘCIA REWITALIZACYJNE PLANOWANE DO REALIZACJI NA TERENIE GMINY MIASTO WARTKOWICE

6.1. Lista planowanych podstawowych projektów i przedsięwzięć rewitalizacyjnych wraz z opisami

PI. Nazwa projektu	Rewitalizacja palacu w Starym Gostkowie
Miejsce realizacji zadania	Obszar rewitalizacji
Podmiot realizujący	Gmina Wartkowie
Zakres planowanych działań	Kompleksowa rewitalizacja obiektu w tym m.in. prace związane z naprawą dachu i wymianą poszycia dachowego, odtworzenie i odnowienie elewacji oraz głębokie prace rewitalizacyjne wewnątrz obiektu, mające na celu zachowanie bądź odtworzenie zabytkowych elementów obiektu.
Lokalizacja	Stary Gostków
Szacowana wartość projektu (zł)	5 320 000
Potencjalne źródła finansowania	Krajowe i zagraniczne środki publiczne, w tym EFRR – 3 275 tys. PROW – 300 tys. środki własne – 1 745 tys.
Prognozowane rezultaty wraz ze sposobem ich oceny	Rewitalizacja obiektu wraz z nadaniem mu nowych funkcji. Ocena na podstawie dokumentów technicznych i odbiorowych.
Grupa docelowa	Mieszkańcy Gminy Wartkowie oraz turyści.
Stan realizacji (planowany/w trakcie realizacji)	Planowany do realizacji.

PII. Nazwa projektu	Rewitalizacja świetlicy wiejskiej przy OSP Wartkowie
Miejsce realizacji zadania	Obszar rewitalizacji
Podmiot realizujący	Gmina Wartkowie
Zakres planowanych działań	Dostosowanie pomieszczenia i jego otoczenia do funkcji świetlicy wiejskiej, w tym m.in. remont pomieszczenia budowa sceny, wyposażenie, aranż otoczenia.
Lokalizacja	Wartkowie
Szacowana wartość projektu (zł)	1 120 000
Potencjalne źródła finansowania	Krajowe i zagraniczne środki publiczne, w tym EFRR – 715 tys. środki własne – 405 tys.
Prognozowane rezultaty wraz ze sposobem ich oceny:	Poprawa integracji społecznej, podwyższenie jakości życia mieszkańców Gminy.

Grupa docelowa	Ocena na podstawie analiz badań i analiz własnych.
Stan realizacji	Mieszkańcy Gminy Wartkowice.
(planowany/w trakcie realizacji)	Planowany do realizacji.

PIII. Nazwa projektu	Rewitalizacja parku w Nerze
Miejsce realizacji zadania	Obszar rewitalizacji
Podmiot realizujący	Gmina Wartkowice
Zakres planowanych działań	Kompleksowa rewitalizacja miejsca wraz z inwentaryzacją zieleni, dokonaniem przycinki i nowych nasadzeń. Opracowanie i wykonanie ciągów komunikacyjnych wraz z zagospodarowaniem w mała architekturę w tym m.in.: oświetlenie, kosze parkowe, ławki. Miejsca dla zabaw i grupowych rozgrywek sportów parkowych z elementami placu zabaw i siłowni zewnętrznej. Oczyszczenie i zagospodarowanie niewielkiego zbiornika wodnego wraz z nadaniem mu funkcji rekreacyjnych.
Lokalizacja	Ner
Szacowana wartość projektu (zł)	1 700 000
Potencjalne źródła finansowania	Krajowe i zagraniczne środki publiczne, w tym EFRR – 1 175 tys. środki własne – 525 tys.
Prognozowane rezultaty wraz ze sposobem ich oceny:	Poprawa integracji społecznej, podwyższenie jakości życia mieszkańców Gminy. Ocena na podstawie analiz badań i analiz własnych.
Grupa docelowa	Mieszkańcy Gminy Wartkowice.
Stan realizacji	Planowany do realizacji.
(planowany/w trakcie realizacji)	

PIV. Nazwa projektu	Rozbudowa, przebudowa i modernizacja dróg i ciągów komunikacyjnych
Miejsce realizacji zadania	Obszar rewitalizacji / Poza obszarem rewitalizacji
Podmiot realizujący	Gmina Wartkowice lub/i Starostwo Powiatowe w Poddębicach
Zakres planowanych działań	W oparciu o wieloletni plan inwestycji oraz realizując bieżące problemy związane z rozbudową, przebudową lub modernizacją dróg i ciągów komunikacyjnych na terenie miast zdefiniowano kluczowe obszary interwencji w tym zakresie tj. np.:

	<ul style="list-style-type: none"> - ul Nasienna w Wartkowicach – Ner-Kolonia (dł. 0,85km) (pas drogowy, infrastruktura drogowa, chodnik na odc. ok. 100m) - ul. M. Konopnickiej w Wartkowicach (szacowana dł. 0,6 km) (ciągi piesze/rowerowe) - ul. Południowej w Wartkowicach (szacowana dł. 1,3 km.) (ciągi piesze/rowerowe)
Lokalizacja	Wartkowice, Ner-Kolonia
Szacowana wartość projektu (zł)	2 000 000
Potencjalne źródła finansowania	Krajowe i zagraniczne środki publiczne, w tym EFRR – 1 380 tys. środki własne – 620 tys.
Prognozowane rezultaty wraz ze sposobem ich oceny:	Poprawa integracji społecznej, podwyższenie jakości życia mieszkańców Gminy. Ocena na podstawie analiz badań i analiz własnych.
Grupa docelowa	Mieszkańcy Gminy Wartkowice.
Stan realizacji (planowany/w trakcie realizacji)	Planowany do realizacji.

PV. Nazwa projektu	Kompleksowa termomodernizacja budynku przy ul. Targowej 11 w Wartkowicach
Miejsce realizacji zadania	Obszar rewitalizacji
Podmiot realizujący	Gmina Wartkowice
Zakres planowanych działań	Projekt obejmuje m.in.: <ul style="list-style-type: none"> - wymianę zewnętrznej stolarki okiennej i drzwiowej, - docieplenie ścian i stropodachu, - wymianę istniejącej instalacji centralnego ogrzewania, - wykonanie instalacji ciepłej wody użytkowej na potrzeby przedszkola, - budowę kotłowni na pelet, - montaż paneli fotowoltaicznych, - wykonanie robót towarzyszących związanych z termomodernizacją obiektu.
Lokalizacja	Wartkowice.
Szacowana wartość projektu (zł)	650.000,00 zł
Potencjalne źródła finansowania	Krajowe i zagraniczne środki publiczne.
Prognozowane rezultaty wraz ze sposobem ich oceny:	Podwyższenie jakości życia mieszkańców Gminy. Poprawa paramentów izolacyjności obiektu wraz z zmniejszeniem emisji CO2. Ocena na podstawie analiz badań i analiz własnych.

Grupa docelowa	Mieszkańcy Gminy Wartkowice.
Stan realizacji (planowany/w trakcie realizacji)	Planowany do realizacji.

PVI. Nazwa projektu	Remont wejścia głównego, holu oraz szatni w Zespole Szkół w Wartkowicach
Miejsce realizacji zadania	Obszar rewitalizacji
Podmiot realizujący	Gmina Wartkowice
Zakres planowanych działań	Projekt obejmuje m.in.: - wejścia głównego (schody wejściowe, zadaszenie, stolarka drzwiowa, wiatrołap, wymiana i zabudowa rozdzielni elektrycznej), - holu głównego i korytarza prowadzącego do sali gimnastycznej na parterze (posadzka wraz z podłożem, uporządkowanie instalacji w kanale technologicznym), - szatni (ścianki działowe, wyposażenie w szafki, nowa instalacja oświetleniowa).
Lokalizacja	Wartkowice
Szacowana wartość projektu (zł)	200.000,00 zł
Potencjalne źródła finansowania	Krajowe i zagraniczne środki publiczne.
Prognozowane rezultaty wraz ze sposobem ich oceny :	Podwyższenie jakości życia mieszkańców Gminy. Ocena na podstawie analiz badań i analiz własnych.
Grupa docelowa	Mieszkańcy Gminy Wartkowice.
Stan realizacji (planowany/w trakcie realizacji)	Planowany do realizacji.

PVII. Nazwa projektu	Rewaloryzacja parku w Starym Gostkowie
Miejsce realizacji zadania	Obszar rewitalizacji
Podmiot realizujący	Gmina Wartkowice
Zakres planowanych działań	Projekt obejmuje m.in.: - nowe nasadzenia - prace pielęgnacyjne na istniejącym drzewostanie - konserwacja stawu i fosy wokół wyspy
Lokalizacja	Stary Gostków
Szacowana wartość projektu (zł)	800 000,00 zł
Potencjalne źródła finansowania	Krajowe i zagraniczne środki publiczne.
Prognozowane rezultaty wraz ze sposobem ich oceny:	Podwyższenie jakości życia mieszkańców Gminy. Ocena na podstawie analiz badań i analiz własnych.
Grupa docelowa	Mieszkańcy Gminy Wartkowice.
Stan realizacji (planowany/w trakcie realizacji)	Planowany do realizacji.

PVIII. Nazwa projektu	Budowa monitoringu na terenie Gminy Wartkowie
Miejsce realizacji zadania	Obszar rewitalizacji / poza obszarem rewitalizacji
Podmiot realizujący	Gmina Wartkowie
Zakres planowanych działań	Projekt obejmuje m.in.: Budowę systemu monitoringu, z centralnym rejestrem danych oraz systemem kamer o wysokiej rozdzielczości wraz z systemem podczerwieni umożliwiającym nocną rejestrację zdarzeń, ulokowanych w miejscach newralgicznych, publicznych.
Lokalizacja	Gmina Wartkowie
Szacowana wartość projektu (zł)	500.000,00 zł
Potencjalne źródła finansowania	Krajowe i zagraniczne środki publiczne.
Prognozowane rezultaty wraz ze sposobem ich oceny:	Podwyższenie bezpieczeństwa życia mieszkańców Gminy. Ocena na podstawie analiz badań i analiz własnych.
Grupa docelowa	Mieszkańcy Gminy Wartkowie.
Stan realizacji (planowany/w trakcie realizacji)	Planowany do realizacji.

PIX. Nazwa projektu	Wyposażenie obszaru rewitalizacji w dostęp usług publicznych
Miejsce realizacji zadania	Obszar rewitalizacji
Podmiot realizujący	Gmina Wartkowie
Zakres planowanych działań	Projekt obejmuje m.in.: budowę toalet publicznych z przyłączami w centrum Wartkowie oraz w rejonie zabytkowego parku i miejscu pamięci historycznej w Starym Gostkowie.
Lokalizacja	Stary Gostków
Szacowana wartość projektu (zł)	350 000 zł
Potencjalne źródła finansowania	Krajowe i zagraniczne środki publiczne.
Prognozowane rezultaty wraz ze sposobem ich oceny:	Poprawa jakości życia mieszkańców Gminy. Ocena na podstawie analiz badań i analiz własnych.
Grupa docelowa	Mieszkańcy Gminy Wartkowie.
Stan realizacji (planowany/w trakcie realizacji)	Planowany do realizacji.

6.2. Charakterystyka pozostałych rodzajów przedsięwzięć rewitalizacyjnych – projektów komplementarnych i uzupełniających

Aby osiągnąć zakładane cele, kluczowym dla właściwego wdrożenia Programu jest prowadzenie działań o charakterze zintegrowanym, kompleksowym, dającym możliwość oddziaływania na kilka obszarów problemowych jednocześnie, przy wykorzystaniu zoptymalizowanych nakładów. Zdefiniowano następujące obszary:

(K1) Oświata i Edukacja	
Główne założenia	Przedsięwzięcia z przedmiotowego obszaru mają na celu podniesienie jakości kształcenia oraz zwiększenie szans edukacyjnych prowadzących do poprawy infrastruktury placówek oświatowych. Wzmocnieniu identyfikacji lokalnej, kształtowaniu właściwych postaw obywatelskich, kulturowych i społecznych. Działania w obszarze ochrony środowiska i poprawy świadomości ekologicznej najmłodszych mieszkańców Gminy. Zakłada się również, że działania będą się koncentrować wokół integracji społecznej oraz rozbudowy/modernizacji infrastruktury zagospodarowania wolnego czasu (rekreacja, rozrywka, dokształcanie), budowę boisk sportowych i placów ćwiczeń, utrzymanie lub przeniesienie na obszary rewitalizowane działalności placówek kultury.
Ramy finansowe	Szacowane koszy realizacji projektów w tym obszarze w odniesieniu do okresu i obszaru wynoszą: 2,5 mln zł w tym z krajowych i zagranicznych środków publicznych – 2,125 mln zł, środków własnych Gminy 0,2 mln zł i środków prywatnych lub innych krajowych lub zagranicznych – 0,175 mln zł
Ramy czasowe	2016-2020+

(K2) Aktywizacja społeczna, niwelacja zjawisk problemowych	
Główne założenia	Planowane przedsięwzięcia mają w sposób bezpośredni lub pośredni oddziaływać na niwelację problemów/ niekorzystnych zjawisk społecznych, tj. długotrwałe bezrobocie, bieda, choroby społeczne, niepełnosprawność czy patologia. Działania mają przyczyniać się do niwelacji stopnia wykluczenia społecznego, zwiększać włączenie osób objętych wsparciem w życie społeczne Gminy, prowadzić do integracji i rozwoju społecznego. W obszarze planuje się realizację działań odnoszących się do zdefiniowanego obszaru z ogniskowym spektrum oddziaływania, ukierunkowanym na rozwiązanie przyczyny i problemu tam gdzie będzie to tylko możliwe.
Ramy	Szacowane koszy realizacji projektów w tym obszarze w odniesieniu do

finansowe	okresu i obszaru wynoszą: 1 mln zł w tym z krajowych i zagranicznych środków publicznych – 0,85 mln zł, środków własnych Gminy 0,1 mln zł i środków prywatnych lub innych krajowych lub zagranicznych – 0,05 mln zł
Ramy czasowe	2016-2020+

(K3) Rozwoju infrastruktury i gospodarki

Główne założenia	<p>Rozwoju w obszarze infrastruktury jako jeden z kluczowych obszarów winien być realizowany komplementarnie do projektów podstawowych na obszarze rewitalizacji. Stałe systematyczne inwestowanie w infrastrukturę społeczną/ publiczną daje impuls do rozwoju gospodarczego danego regionu toteż synergia w tym zakresie jest szczególnie istotna.</p> <p>Planuje się zatem realizację działań – również w partnerstwie i gestorami poszczególnych obiektów- realizację zadań zmierzających do poprawy jakości życia publicznego na terenie Gminy. W tym zwiększenie dostępu do infrastruktury drogowej, podziemnej i instalacyjnej.</p>
Ramy finansowe	Szacowane koszty realizacji projektów w tym obszarze w odniesieniu do okresu i obszaru wynoszą: 4 mln zł w tym z krajowych i zagranicznych środków publicznych – 3,4 mln zł, środków własnych Gminy – 0,3 mln zł i środków prywatnych lub innych krajowych lub zagranicznych – 0,3 mln zł
Ramy czasowe	2016-2020+

(K4) Ekologia i zrównoważony rozwój

Główne założenia	<p>Przedsięwzięcia w tym obszarze dotyczyć mają nie tylko aspektów inwestycyjnych polegających na wdrożeniu systemu sieci zielonych powiązań na obszarze rewitalizacji ale również w zakresie edukacyjnym. Działania z tego obszaru winny charakteryzować się oddziaływaniem w dłuższej perspektywie czasowej i ukierunkowane być powinny na zmianę postaw ekologicznych.</p> <p>Należy dążyć do niwelacji różnic w zakresie dostępu do usług społecznych, kulturalnych i publicznych w obrębie obszaru rewitalizacji z oddziaływaniem na obszar Gminy</p>
Ramy	Szacowane koszty realizacji projektów w tym obszarze w odniesieniu do

finansowe	okresu i obszaru wynoszą: 1 mln zł w tym z krajowych i zagranicznych środków publicznych – 0,85 mln zł, środków własnych Gminy 0,10 mln zł i środków prywatnych lub innych krajowych lub zagranicznych – 0,05 mln zł
Ramy czasowe	2016-2020+

(K5) Bezpieczeństwo i integracja	
Główne założenia	Postępujący proces degradacji w zakresie relacji społecznych, ale i nasilania się zjawisk o charakterze wandalizmu niwelować należy poprzez zmianę postaw społecznych zmierzającą do większej integracji i identyfikacji społecznej wzmocnionej o budowę zintegrowanego systemu monitoringu. W zdefiniowanym obszarze zakłada się realizację przedsięwzięć edukacyjnych ale także zmierzających do właściwego oznaczenia miejsc publicznych w tym pasów drogowych w obszarze rewitalizacji.
Ramy finansowe	Szacowane koszty realizacji projektów w tym obszarze w odniesieniu do okresu i obszaru wynoszą: 1,5 mln zł w tym z krajowych i zagranicznych środków publicznych – 1,275 mln zł, środków własnych Gminy 0,20 mln zł i środków prywatnych lub innych krajowych lub zagranicznych – 0,025 mln zł.
Ramy czasowe	2016-2020+

6.3. Indykatywne ramy finansowania w odniesieniu do przedsięwzięć określonych w programie

Zadania zdefiniowane w Programie realizowane będą z dochodów własnych i subwencji należnych z tytułu prawa oraz innych źródeł finansowania, o których pozyskanie zabiegać będzie Gmina.

Sformułowane w niniejszym dokumencie zadania w oparciu o określone cele stanowią podstawę do ubiegania się o wsparcie finansowe ze środków zewnętrznych, takich jak np.:

- środki z Regionalnego Programu Operacyjnego Województwa Łódzkiego,
- środki z programów krajowych współfinansowanych z Europejskiego Funduszu Rozwoju Regionalnego oraz Europejskiego Funduszu Społecznego,
- środki z Programu Rozwoju Obszarów Wiejskich,
- środki z Narodowego Funduszu Ochrony Środowiska i Gospodarki Wodnej,

- środki z Wojewódzkiego Funduszu Ochrony Środowiska,
- środki z Agencji Modernizacji i Restrukturyzacji Rolnictwa,
- pożyczki i kredyty bankowe,
- instrumenty zwrotne – JESSICA, JEREMIE,
- środki inwestorów prywatnych, w tym w formule PPP,
- środki z Fundacji na rzecz Rozwoju Wsi „Polska Wieś 2000”,
- środki z Europejskiego Funduszu Rozwoju Wsi Polskiej,
- środki z Wojewódzkiego Urzędu Pracy,
- środki z Powiatowego Urzędu Pracy.

W poniższej tabeli ujęte zostało podsumowanie wartości projektów podstawowych i uzupełniających, z wyszczególnieniem poszczególnych źródeł finansowania.

Tabela 2: Indykatywne ramy finansowania

Typ projektów	Szacunkowa wartość projektów	
Projekty podstawowe	12.640.000,00 złotych	
	w tym w ramach:	
	Krajowych lub zagranicznych środków publicznych (m.in. EFRR, budżet państwa)	8.247.500,00 zł
	Środków własnych	4.392.500,00 zł
Projekty uzupełniające	10.000.000,00 złotych	
	w tym w ramach:	
	Krajowych lub zagranicznych środków publicznych (m.in. EFRR/EFS, budżet państwa)	8.500.000,00 zł
	Środków własnych	900.000,00 zł
	Środków prywatnych	600.000,00 zł
Suma	22.640.000,00 złotych	
	W tym w ramach:	
	Krajowych lub zagranicznych środków publicznych (m.in. EFRR/ EFS, budżet państwa)	16.747.500,00 zł
	Środków własnych	5.292.500,00 zł
	Środków prywatnych	600.000,00 zł

Źródło: Opracowanie własne

7. KOMPLEMENTARNOŚĆ POSZCZEGÓLNYCH PRZEDSIĘWZIĘĆ REWITALIZACYJNYCH

Zgodnie z Wytycznymi w zakresie rewitalizacji w programach operacyjnych na lata 2014-2020, wymagane jest zapewnienie komplementarności działań wdrażanych w ramach Programu na różnych płaszczyznach.

7.1 Komplementarność przestrzenna

Niniejszy typ komplementarności oznacza konieczność doboru już na etapie projektowania takich przedsięwzięć rewitalizacyjnych, aby powiązania między projektami umożliwiły wzmocnienie efektów oraz oddziaływanie na obszar rewitalizacji, nawet gdy ich realizacja następowałaby poza nim, przy jednoczesnym niedopuszczeniu do przenoszenia problemów na inne tereny.

Podczas procesu opracowywania Lokalnego Programu Rewitalizacji Gminy Wartkowice bazowano zarówno na analizie wskaźników społecznych i gospodarczych, jak i wnioskach wynikających z bieżącej pracy poszczególnych jednostek Urzędu Gminy, a także uwagach i propozycjach projektu kierowanych przez mieszkańców różnych obszarów. W wyniku tego wyznaczony został obszar zdegradowany o nasilonej koncentracji zjawisk kryzysowych. Nie oznacza to jednak braku występowania tego typu problemów poza obszarem rewitalizacji. Wprost przeciwnie, dla osiągnięcia pełnego efektu synergii w ramach planowanych zadań, konieczne będzie podjęcie pewnych inwestycji również poza obszarem rewitalizacji.

Istotne jest, iż zaprojektowane działania sprzyjać mają angażowaniu mieszkańców z różnych części gminy co pozwoli zwiększyć efekt „integracyjny”. Nie wpłynie to również w żaden sposób na przenoszenie się problemów społecznych poza obszar rewitalizacji – skutek podjętych działań będzie raczej odwrotny, wyrównujący szanse.

7.2 Komplementarność problemowa

Ten typ komplementarności zapewnić ma wzajemne uzupełnianie się podejmowanych działań rewitalizacyjnych na rzecz zwiększenia ich efektywności i skuteczności.

Działania ujęte w niniejszym Programie oddziałują na obszar rewitalizacji zarówno w aspekcie społecznym, gospodarczym, przestrzenno-funkcjonalnym, technicznym, jak i środowiskowym. Za przykład posłużyć może planowana rewitalizacja parku w Nerze, która z jednej strony wpłynie pozytywnie na poprawę stanu środowiska naturalnego,

z drugiej – przyczyni się do stworzenia miejsca rekreacji i integracji społeczności lokalnej. Inwestycje związane z odnową zabytkowej tkanki obszaru rewitalizacji, czy też w zakresie dróg, sprzyjać będą tworzeniu atrakcyjnego wizerunku Gminy wobec potencjalnych inwestorów czy też turystów. To z kolei, umożliwi podwyższenie jakości życia mieszkańców oraz ich aktywizację w kierunku wspierania rozwoju usług turystycznych na terenie Gminy, a co za tym idzie – własnej przedsiębiorczości.

Należy również zauważyć, iż poza Urzędem Gminy oraz mieszkańcami obszaru rewitalizacji, we wdrażanie Programu angażowane będzie możliwie najszersze spectrum podmiotów, w tym przedsiębiorców oraz organizacji pozarządowych, mogących proponować własne inicjatywy rewitalizacyjne, bądź włączać się merytorycznie lub finansowo do już zaplanowanych.

7.3 Komplementarność międzyokresowa

Gmina Wartkowice w poprzednim okresie programowania nie posiadała Programu Rewitalizacji. Nie stanowiło to jednakże przeszkody aktywnego pozyskiwania środków zewnętrznych na realizację zróżnicowanych inwestycji. Pozyskane środki na przebudowę dróg, infrastrukturę uzdatniania wody, czy tworzenie miejsc rekreacji utrwaliły przekonanie o pozytywnych efektach podejmowania tego typu działań. Zaprojektowane w ramach niniejszego Programu działania nie powielają, a raczej wykorzystują i rozwijają dotychczas zrealizowane inwestycje, w szczególności poprzez wykorzystanie dobrych praktyk na nowych obszarach, zidentyfikowanych w niniejszym dokumencie jako kryzysowe.

7.4. Komplementarność źródeł finansowania

Przedmiotowa komplementarność zapewniona jest poprzez dążenie do łączenia przy realizowanych inwestycjach środków własnych z funduszami zewnętrznymi, w tym pochodzącymi z Europejskiego Funduszu Rozwoju Regionalnego, Europejskiego Funduszu Społecznego i Funduszu Spójności, ale także z innych publicznych oraz prywatnych źródeł finansowania.

7.5 Komplementarność proceduralno-instytucjonalna

Wskazany typ komplementarności polega na zapewnieniu efektywnego i sprawnego systemu zarządzania wdrażaniem Lokalnego Programu Rewitalizacji, przy jednoczesnym

uwzględnieniu włączania do współpracy różnych podmiotów, działających na rzecz grup docelowych procesu rewitalizacji.

Rozwiązaniem optymalnym jest powiązanie systemu zarządzania Programem ze strukturą organizacyjną Urzędu Gminy. W takim wypadku za właściwe wdrażanie Programu odpowiadać będzie Wójt Gminy, działający w porozumieniu z Zespołem ds. Rewitalizacji, składającym się z szerokiego grona osób. Będą to zatem nie tylko urzędnicy, czy radni, ale także reprezentanci społeczności lokalnej, przedsiębiorców oraz organizacji pozarządowych.

Istotny jest tu zatem element włączania różnych grup interesariuszy celem zapewnienia odpowiedniego poziomu partycypacji społecznej przy wdrażaniu Programu. W tym celu na etapie opracowywania Programu w IV kwartale 2016 roku zostały przeprowadzone konsultacje społeczne, w ramach których każdy mógł zaproponować realizację działania, bądź zadeklarować współpracę przy już zaplanowanym.

Uzyskane propozycje przekazane zostały następnie do odpowiedniej komórki organizacyjnej, która weryfikuje zgodność wniosku z celami i zasadami rewitalizacji i na tej podstawie wydaje rekomendację przyjęcia lub odrzucenia projektu. Kwestia ostatecznego podjęcia decyzji w tym zakresie leży w gestii Wójta Gminy Wartkowice.

Formalne przyjęcie Programu następuje w drodze uchwały. Dalsze czynności, dotyczące jego wdrażania obejmują opracowanie dokumentacji niezbędnej dla realizacji poszczególnych przedsięwzięć, realizację oraz monitoring projektów.

Co istotne, Program nie jest dokumentem zamkniętym. Zakłada się, że jego aktualizacja w ramach procedur opisanych powyżej będzie dokonywana co najmniej raz na dwa lata. Ponadto włączanie różnych grup interesariuszy dotyczy nie tylko etapu tworzenia Programu, ale również jego wdrażania. Wśród narzędzi wykorzystywanych w tym celu wymienić można:

- inicjowanie spotkań z mieszkańcami i podmiotami (według potrzeb);
- ścisła współpraca z poszczególnymi Sołectwami;
- prowadzenie działań komunikacyjnych przy użyciu możliwie najszerszych kanałów, w tym drogą pocztową (tradycyjną i elektroniczną), telefoniczną itd.

8. SYSTEM MONITORINGU I OCENY SKUTECZNOŚCI DZIAŁAŃ ORAZ MODYFIKACJI LPR

Lokalny Program Rewitalizacji nie stanowi dokumentu zamkniętego. W zależności od bieżącej sytuacji, zidentyfikowania nowych możliwości oraz problemów, jego aktualizacja powinna mieć miejsce co najmniej raz na dwa lata.

Monitoring Programu polegał będzie na systematycznym zbieraniu informacji na temat postępu rzeczowego w ramach planowanych przedsięwzięć oraz weryfikacji wydatków na potrzeby monitoringu finansowego.

Monitoring rzeczowy

Działania podejmowane w ramach badania postępu rzeczowego polegać będą na weryfikacji dokumentacji tworzonej w ramach poszczególnych przedsięwzięć, analizowaniu uwag przekazywanych przez partnerów oraz interesariuszy oraz badaniu wskaźników, określonych na poziomie poszczególnych projektów rewitalizacyjnych.

Istotne jest aby pod uwagę nie były brane jedynie wskaźniki osiągnięte na obszarze objętym rewitalizacją, ale również poza nim dla uzyskania kompleksowego obrazu efektów przedsięwzięć.

Tabela 3: Lista wskaźników monitorujących postęp rzeczowy w ramach Lokalnego Programu Rewitalizacji Gminy Wartkowiec

Wskaźniki produktu
Powierzchnia obszarów zdegradowanych poddanych rewitalizacji
Powierzchnia obiektów, stanowiących dziedzictwo kulturowe, poddanych modernizacji
Powierzchnia terenów zrewitalizowanych na cele rekreacyjne i sportowe
Liczba projektów zrealizowanych w szczególności na obszarze rewitalizacji, wpływających na poprawę bezpieczeństwa
Liczba zrealizowanych projektów przyczyniających się do wzrostu atrakcyjności miasta
Liczba obiektów poddanych termomodernizacji
Liczba obiektów poddanych renowacji
Długość zmodernizowanych odcinków infrastruktury drogowej

Wskaźniki rezultatu
Liczba osób korzystających z miejsc rekreacji poddanych rewitalizacji
Liczba osób korzystających z nowej oferty kulturalnej
Liczba przestępstw, w szczególności należących do grupy uciążliwych społecznie, tj. między innymi drobne kradzieże, uszkodzenia mienia, bójki
Liczba podmiotów gospodarczych na obszarze zrewitalizowanym

Wskaźniki oddziaływania

Liczba mieszkańców na obszarze zrewitalizowanym

Liczba zdarzeń drogowych

Źródło: Opracowanie własne

Monitoring finansowy

Monitoring w tym zakresie realizowany będzie na poziomie weryfikacji postępu finansowego, zgodnie z dokumentacją poszczególnych projektów. Zebrane dane w wymiarze łącznym będą podstawą do stwierdzenia czy wdrażanie Programu odbywa się zgodnie z ujętymi w nim założeniami.

Przyjęty sposób monitoringu pozwoli identyfikować zjawiska niepożądane przy realizacji projektów, umożliwiając wdrożenie ewentualnych działań naprawczych. Stanie się również cennym źródłem dotyczącym potrzeb dokonywania głębszych modyfikacji Programu. Sposób wprowadzania zmian będzie z kolei analogiczny do procedury uchwalania Programu, ujętej w punkcie 7.5.

SPIS WYKRESÓW

Wykres 1: Liczba ludności w gminach powiatu poddębickiego w 2015 roku.....	11
Wykres 2: Struktura wiekowa mieszkańców Gminy Wartkowice w roku 2010 oraz 2015	11
Wykres 3: Liczba osób bezrobotnych zarejestrowanych w Gminie Wartkowice w latach 2010-2015	12
Wykres 4: Średnie wyniki egzaminu gimnazjalnego w 2016 roku w ramach poszczególnych części na poziomie Gminy Wartkowice oraz Powiatu Poddębickiego	14

SPIS MAP

Mapa 1: Granice obszaru zidentyfikowanego jako kryzysowy na terenie Gminy Wartkowice	22
Mapa 2: Granice obszaru rewitalizacji na tle granic Gminy Wartkowice.....	23

SPIS TABEL

Tabela 1: Matryca celów Lokalnego Programu Rewitalizacji Gminy Wartkowice.....	28
Tabela 2: Indykatywne ramy finansowania.....	40
Tabela 3: Lista wskaźników monitorujących postęp rzeczowy w ramach Lokalnego Programu Rewitalizacji Gminy Wartkowice	44

Pisemne uzasadnienie spełnienia przesłanek odstąpienia od strategicznej oceny oddziaływania na środowisko dla projektu dokumentu pn. „Lokalny Program Rewitalizacji Gminy Wartkowice 2016-2020+”

„Lokalny Program Rewitalizacji Gminy Wartkowice 2016-2020+” stanowi podstawę do koordynacji działań przywracających na terenach wiejskich funkcji społeczno-gospodarczej oraz działań mających na celu poprawę stanu środowiska naturalnego, estetyki i ładu urbanistycznego tych obszarów.

Charakter działań przewidzianych w dokumencie.

W projekcie Lokalnego Programu Rewitalizacji Gminy Wartkowice wyznaczono konkretny obszar rewitalizacji o powierzchni 14,45 km² co stanowi 10,31 % powierzchni gminy. Obszar ten obejmuje przede wszystkim obszar Wartkowic, Starego Gostkowa oraz Neru.

Projekt dokumentu ujmuje działania dzięki, którym wyznaczony obszar rewitalizacji stanie się terenem o znacznie mniejszej koncentracji negatywnych zjawisk społecznych, a także gospodarczych, środowiskowych, przestrzenno-funkcjonalnych oraz technicznych.

Do wyznaczonych strategicznych celów programu rewitalizacji należą:

- 1) zachowanie dziedzictwa kulturowego Gminy, w tym unikatowego obiektu zabytkowego Pałacu XIX wieku,
- 2) wypromowanie tej historycznej części Gminy jako produktu turystycznego,
- 3) przywrócenie funkcji zdegradowanych terenów zielonych szczególnie w obszarze Neru,
- 4) wzrost efektywności wykorzystania terenu w centrum,
- 5) kształtowanie pozytywnego wizerunku Gminy,
- 6) aktywizacja społeczna mieszkańców - redukcja patologii społecznych,
- 7) podwyższenie jakości życia mieszkańców,
- 8) zwiększenie odsetka zatrudnionych,
- 9) zapewnienie mieszkańcom możliwości aktywnego spędzania wolnego czasu przyczyniając się do poprawy zdrowia,
- 10) poprawa bezpieczeństwa mieszkańców,
- 11) poprawa stanu środowiska naturalnego.

W dokumencie przewidziano realizację projektów inwestycyjnych mających na celu poprawę infrastruktury technicznej poprzez przebudowę i modernizację nawierzchni dróg w wyznaczonym obszarze rewitalizacji, zagospodarowanie terenów zieleni, ochronę dziedzictwa kulturowego, poprawę jakości środowiska, rozbudowę monitoringu

wizyjnego, a także projektów społecznych tzw. miękkich skierowanych do osób bezrobotnych i rodzin z problemami opiekuńczo-wychowawczymi.

W dokumencie nie wskazuje się konkretnych parametrów planowanych projektów, a jedynie podstawowy zakres realizowanych zadań, lokalizację, szacowaną wartość i prognozowane rezultaty realizacji.

Odnowa terenów zdegradowanych wpłynie pozytywnie na poszczególne elementy środowiska nie tylko na obszarach, na których będą realizowane projekty, ale także na całe środowisko gminy. Korzyści dla środowiska wynikać będą z zagospodarowania pustych przestrzeni publicznych. W wyniku przeprowadzonej analizy stwierdzono, iż projekty, wynikające z Programu Rewitalizacji, nawiązują do założeń i celów operacyjnych, a także konkretnych działań, ujętych w strategiach i programach wyższego szczebla i przyczynią się do ich realizacji. Realizacja projektów w ramach „Lokalnego Programu Rewitalizacji Gminy Wartkowice 2016-2020+” powiązana jest m.in. z działaniami przewidzianymi w:

- Strategii Rozwoju Gminy Wartkowice,
- Programie rozwoju kultury w województwie łódzkim na lata 2014-2020,
- Strategii Rozwoju Województwa Łódzkiego 2020 Strategia Rozwoju Województwa Łódzkiego,

Zadania przyjęte w dokumencie są spójne również z polityką ekologiczną państwa.

Rodzaj i skala oddziaływania na środowisko.

Program nie obejmuje zadań kwalifikujących do przedsięwzięć mogących potencjalnie znacząco oddziaływać na środowisko zgodnie z rozporządzeniem Rady Ministrów z dnia 9 listopada 2010 r. w sprawie przedsięwzięć mogących znacząco oddziaływać na środowisko (Dz. U. z 2016 r. poz. 71). Czas oddziaływania planowanych inwestycji powinien ograniczyć się do czasu wykonywania prac budowlanych i organizacyjnych. Nie przewiduje się prawdopodobieństwa wystąpienia oddziaływań skumulowanych i transgranicznych. Przy zachowaniu odpowiedniej organizacji placu budowy i organizacji zaplecza socjalnego – elementy środowiska naturalnego narażone na oddziaływania krótkotrwałe będą mogły wrócić do pierwotnych parametrów natychmiast po zakończeniu prac, a odpady zostaną zagospodarowane zgodnie z obowiązującymi przepisami. Realizacja projektów będzie mogła spowodować czasowy wzrost krótkotrwałego zapylenia, wystąpienie krótkotrwałych zmian klimatu akustycznego spowodowane pracami ziemnymi oraz wzmożonym ruchem samochodów ciężkich, a także wystąpienie emisji niskich zanieczyszczeń (spaliny) w ilościach nie przekraczających obowiązujących norm. Wszelkie działania będą ukierunkowane i nadzorowane przez specjalistów. Inwestycje będą prowadzone z zastosowaniem zasad zrównoważonego rozwoju i ładu przestrzennego. Projekty rewitalizacyjne pozytywnie będą oddziaływać na środowisko naturalne w związku z oszczędnością wody, energii elektrycznej, poprawą estetyki krajobrazu, eliminacją szkodliwych substancji. Ocenia się, iż planowane działania nie wpłyną na zwiększenie prawdopodobieństwa występowania ryzyka dla zdrowia ludzi oraz zagrożenia dla środowiska. Oddziaływanie projektów na człowieka wynikać będzie z poprawy warunków

mieszkaniowych, oraz wzrostu atrakcyjności gospodarczej odnawianych obszarów. Ponadto dzięki poprawie warunków jezdnych poprzez przebudowę i remont dróg nastąpi redukcja spalin, zanieczyszczeń oraz hałasu. Poprawa wyglądu całego obszaru wywoła korzystny efekt wizualny, a tym samym wpłynie na zdrowie psychiczne ludzi, a materialne dziedzictwo kultury zachowane zostanie dla przyszłych pokoleń.

Cechy obszaru objętego oddziaływaniem na środowisko.

Na terenie objętym Lokalnym Programem Rewitalizacji poza istniejącymi pojedynczymi drzewami w Starym Gostkowie, stanowiącymi pomniki przyrody nie ustanowiono żadnych form ochrony przyrody. Wskazane przedmiotowym Programie działania nie będą oddziaływać na istniejące pomniki przyrody, ani też położone poza terenem gminy Wartkowie obszary europejskiej sieci ekologicznej NATURA 2000.

W ramach projektów przewidzianych do realizacji w przedmiotowym dokumencie rewitalizacji uwzględnia się m.in.:

- rewitalizację Pałacu w Starym Gostkowie wpisany do rejestru zabytków,
- rewitalizację Parku w Nerze,
- remont świetlicy wiejskiej w Wartkowicach,
- budowę drogi o nawierzchni bitumicznej Wartkowie-Ner-Kolonia na odcinku 0,8km,
- budowę toalet publicznych w Wartkowicach i Starym Gostkowie.

Obowiązek uzgadniania wszelkich prac inwestycyjnych ze służbami Wojewódzkiego Konserwatora Zabytków eliminuje wystąpienie negatywnego wpływu realizowanych projektów na zachowanie dziedzictwa kulturowego.

Zgodnie z wizją przyjętą w projekcie „Lokalnego Programu Rewitalizacji Gminy Wartkowie 2016-2020+”, obszar zdegradowany po przeprowadzeniu rewitalizacji stanie się terenem o znacznie mniejszej koncentracji negatywnych zjawisk społecznych, a także gospodarczych, środowiskowych, przestrzenno-funkcjonalnych oraz technicznych. Negatywne zjawiska, które zostały zdiagnozowane w obszarze rewitalizacji, zostaną wyeliminowane lub mocno ograniczone.

Przewodniczący Rady Gminy Wartkowie

Bogdan Łuczak

